

**Ir. Martijn Boosten**Senior adviseur bosbeheer en
bosaanleg Stichting Probos**Ir. Patrick A.G. Jansen**

Directeur Stichting Probos



1 – Inventarisatie. Bosbeheer begint bij 'weten wat je hebt'. Voor cultuurhistorie betekent dit dus dat de bosgeschiedenis en de cultuurhistorische relictten in het veld in beeld moeten worden gebracht. FOTO MARK VAN BENTHEM

Cultuurhistorie in het *bosbeheer*

In het bosbeheer is er de afgelopen jaren een toenemende aandacht voor cultuurhistorie. Er verschijnen regelmatig nieuwe boshistorische studies.¹ Verspreid over Nederland worden er bovendien cultuurhistorische inventarisaties uitgevoerd in bossen en worden er cultuurhistorische relictten of historische (bos)landschappen hersteld.² De afgelopen halve eeuw is er al in verschillende perioden aandacht geweest voor bosgeschiedenis en cultuurhistorie in bossen³, maar nog nooit was de aandacht zo groot als nu. Cultuurhistorie krijgt dan ook steeds meer een volwaardige plek naast andere bosfuncties en -waarden, zoals natuur, recreatie en houtproductie. Dit is onder andere te danken aan het feit dat er naast de geschreven bosgeschiedenis ook aandacht is gekomen voor de cultuurhistorische relictten in bossen (zie ook kader Naamgeving). Dit tastbare erfgoed sluit aan op de belevingswereld van de bosbeheerder. De beheerder kan met dit erfgoed namelijk concreet aan de slag door bijvoorbeeld een grafheuvel zichtbaar te maken of een oude wildwal te herstellen.

Ruim acht jaar geleden heeft Stichting Probos het onderwerp cultuurhistorie in het bosbeheer opgepakt. Het eerste wapenfeit was het verschijnen van het boek *'Historische boshistorische elementen'* (Jansen & Van Benthem, 2005),

waarmee een overzicht verscheen van de cultuurhistorische elementen en structuren die in bossen kunnen worden aangetroffen. Na het verschijnen van het boek bleek al snel dat bosbeheerders erg enthousiast waren over het onderwerp, maar dat ze nog wel met veel vragen zaten zoals: Welke cultuurhistorische relictten herstel je wel en welke niet? Hoe waardeer je cultuurhistorie ten opzichte van je andere bosfuncties, zoals natuur, recreatie en houtproductie? Probos heeft via voorbeeldprojecten en andere studies de afgelopen jaren steeds meer kennis en ervaring opgedaan over dit onderwerp. Door middel van excursies, artikelen, praktijkboeken, cursussen en dergelijke probeert Probos beheerders praktische handvatten te geven om cultuurhistorie een plek te geven in het bosbeheer. Dit artikel beschrijft de visie en ervaringen van Probos op dit onderwerp.

Vakkundig bosbeheer

De basis voor het opnemen van cultuurhistorie in het bosbeheer wordt gelegd met vakkundig bosbeheer. Vakkundig bosbeheer is volgens Probos gebaseerd op drie pijlers, namelijk gebiedskennis, lange termijnvisie en vakkennis. Vakkundig beheer is er op gericht om bewust en onderbouwd keuzes te maken op basis van een goede belangenafweging. De keuzes in de langetermijnvisie en de vertaling

hiervan naar concrete beheermaatregelen kunnen uiteraard sterk verschillen al naar gelang gebied, persoonlijke voorkeuren, eigenaar, beschikbare financiële middelen, maatschappelijke randvoorwaarden, etc. Hieronder worden de drie pijlers nader toegelicht en wordt aangegeven hoe cultuurhistorie hierin past.

Gebiedskennis

Bosbeheer begint bij 'weten wat je hebt'. Wat zijn de ecologische, productieve, cultuurhistorische, toeristisch-recreatieve en landschappelijke waarden van een bosgebied? Alleen als je weet wat je hebt kun je waarden aan elementen, structuren en de verschillende bosfuncties toekennen en keuzes maken in het beheer. Voor cultuurhistorie betekent dit dus dat de bosgeschiedenis en de cultuurhistorische relictten in het veld in beeld moeten worden gebracht. In de loop der tijd zijn er al tal van boshistorische studies en cultuurhistorische (veld)inventarisaties verschenen. Desalniettemin ontbreekt voor het overgrote deel van de bosgebieden een gedegen overzicht van de bosgeschiedenis en de cultuurhistorische relictten. Hier ligt dan ook de grootste uitdaging voor de komende jaren. Het is niet realistisch om te veronderstellen dat voor het gehele Nederlandse bosareaal de bosgeschiedenis en het erfgoed door profes-

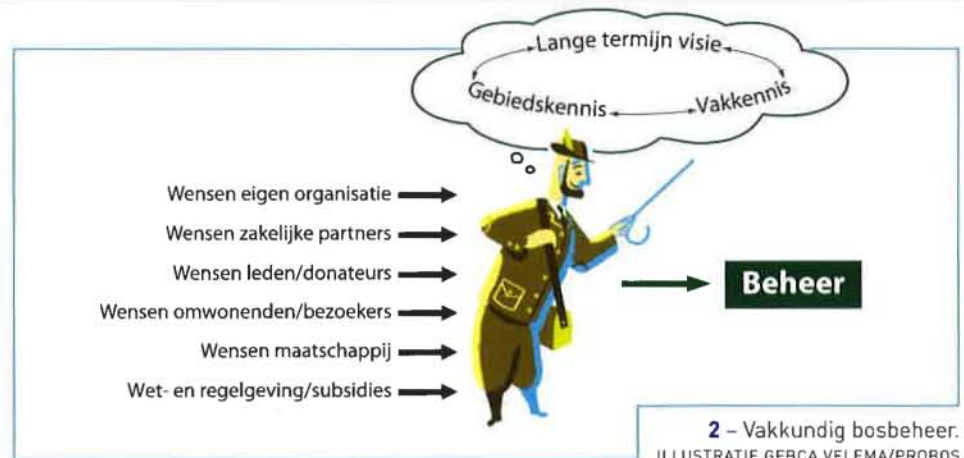
Cultuurhistorie kan de laatste jaren rekenen op warme belangstelling onder bosbeheerders. Het wordt nu tijd om dit onderwerp ook een volwaardige plek te geven in het bosbeheer naast de andere bosfuncties- en waarden, zoals houtproductie, natuur en recreatie. Dit artikel beschrijft de visie en ervaringen

van Stichting Probos op dit onderwerp. Probos is een kennisinstituut voor bos en werkt aan kennisontwikkeling en kennisverspreiding over diverse bosgerelateerde thema's, zoals bio-diversiteit, houtproductie, biomassa, recreatie en cultuurhistorie.

sionals in beeld kunnen worden gebracht. Het ontbreekt hiervoor simpelweg aan voldoende financiële middelen. Bovendien zijn er nog steeds onvoldoende specialisten op dit gebied. Beheerders zelf en vrijwilligers zullen dus een belangrijke rol spelen bij het uitvoeren van zowel de bureaustudies als de veldinventarisaties. Probos heeft een praktijkgids ontwikkeld die hiervoor praktische handvatten biedt (Jansen *et al.*, in prep.).

Door deze indeling te gebruiken kan een element vrij snel in het veld worden genoteerd zonder dat de exacte benaming of functie bekend is. Men kan immers volstaan met het noteren van het elementtype uit de hoofdcategorie (markante bostypen, markante bomen, greppels, wallen, kuilen, heuvels, gebouwen etc.). De elementen kunnen dan later door deskstudie of het raadplegen van deskundigen op naam worden gebracht. Wanneer wel de exacte benaming bekend is, kan de elementnaam uiteraard meteen worden genoteerd (of worden gekozen uit de lijst met elementnamen uit subcategorie (hakhout, doeleboom, grenswal, kielspit, koningsweg, spreng, banpaal etc.).

Vrijwel elk bosgebied bevat enkele tientallen tot honderden relictten van menselijk gebruik van bossen of het landgebruik voordat het bos werd. Stichting het Geldersch Landschap komt bijvoorbeeld gemiddeld op één element per hectare. Landgoedbossen bevatten vaak meer elementen en grootschalige heideontginningsbossen minder. Het is vaak onmogelijk en niet per sé wenselijk alle elementen te behouden. Door een waardering uit te voeren, kunnen op objectieve gronden keuzes gemaakt worden over wat wel en wat niet (actief) te behouden. Daarbij kunnen criteria gehanteerd worden als zeldzaamheid, kenmerkendheid, belevingswaarde, ensemblewaarde (de samenhang tussen de elementen) en gaafheid. Daarnaast spelen mee in de afweging: de mogelijkheid tot duurzame instandhouding van elementen, waaronder de financiering van toekomstig beheer, en de eventuele functieverweving, bijvoorbeeld de ecologische of recreatieve waarden van een element. Het opnemen van ensemblewaarde als criterium voorkomt dat alle individuele elementen afzonderlijk worden beoordeeld.



NAAMGEVING

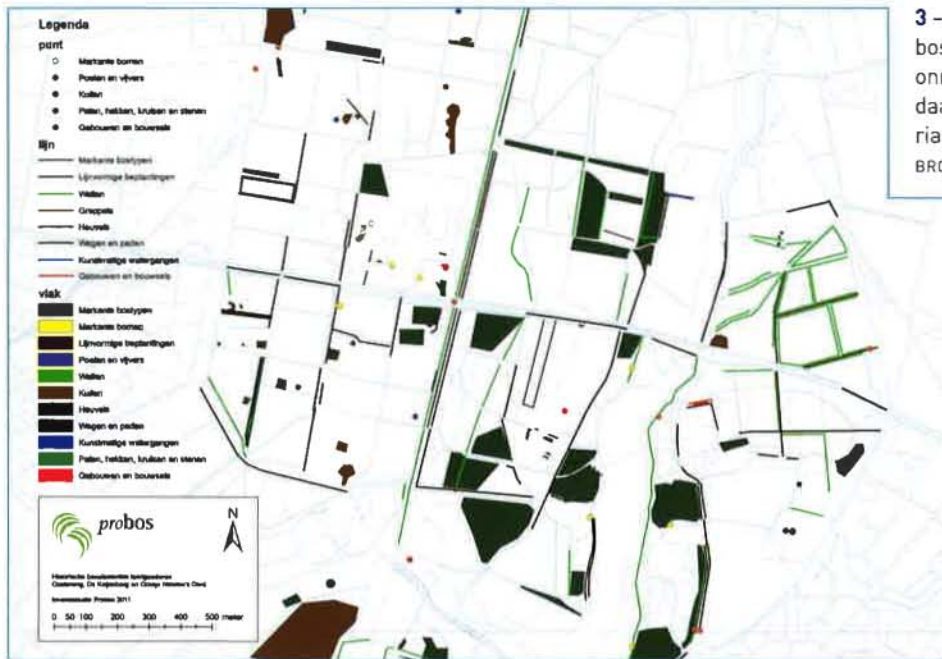
Bij het inventariseren van het historisch erfgoed in bossen is het belangrijk om het element te kunnen benoemen. Vaak is in het veld niet altijd duidelijk waar het element precies voor gediend heeft en welke naam er dus bij hoort. Er zijn in de loop der tijd allerlei soorten indelingen van historische elementen verschenen, maar met het oog op veldinventarisaties ligt een indeling op basis van visuele kenmerken voor de hand. Probos heeft daarom een standaardlijst met historische elementen ontwikkeld vanuit een visuele insteek. De hoofdcategorieën in de lijst bestaan uit elementtypen die vrijwel ieder-

een zonder veel cultuurhistorische kennis in het veld kan herkennen (zie tabel 1). Hierbij kan onderscheid worden gemaakt tussen de groene (levende) elementen, bruine (aarden) elementen, blauwe (natte) elementen en grijze (gebouwde) elementen. De subcategorieën in de lijst omvatten specifieke elementnamen met de bijbehorende definitie. De volledige lijst omvat ruim 280 elementen en is te downloaden op www.boshistorie.nl. De lijst zal ook worden opgenomen in de applicatie die momenteel door Probos wordt ontwikkeld voor het inventariseren van historische elementen met behulp van smartphones.

TABEL 1 - STANDAARDLIJST HISTORISCHE ELEMENTEN

onder meer de volgende elementtypen:

HOOFDCATEGORIE	SUBCATEGORIE
1. Markante bostypen	hakhout, spaartelgenbos, arboretum, sterrenbos, (bosplantsoen)kwekerij, ...
2. Markante bomen	knotboom, grensboom, doeleboom, tiendboom, galgeboom, ...
3. Lijnvormige beplantingen	laan, berceau, brandsingel, haag, houtsingel, ...
4. (Voormalig) open plekken	wildweide, schietbaan, begraafplaats, vloeuweide, es/enk, ...
5. Wallen	wildwal, grenswal, zandheg, landweer, schans, ...
6. Greppels	rabat, bezandingsgreppel, kielspit, isoleergreppel, loopgraaf, ...
7. Kuilen	leemkuil, ijzerkuil, zaagkuil, schuttersput, bomkrater, ...
8. Heuvels	galgenberg, grafheuvel, (grens)pol, Belvédère, motte, ...
9. Wegen en paden	hessenweg, koningsweg, kerkpad, schaapsdrift, trambaan, ...
10. Groeves en mijnen	mergelgroeve, vuursteengroeve, zandgroeve, leemgroeve, bruinkoolgroeve, ...
11. Kunstmatige watergangen	spreng, turfvaart, heigraaf, kanaal, gracht, ...
12. Poelen en vijvers	hertenkolk, wijerd, wasmeer, eendekooi, visvijver, ...
13. Palen, hekken, kruisen en stenen	grenssteen, banpaal, wegwijzer, tolhek, wegkruis, ...
14. Gebouwen & Bouwsels	ijskelder, bank, brandtoren, boerderij, kapel, ...



3 – Historische bouselementen Renkums beekdal. In bossen liggen talloze historische elementen. Het is onmogelijk en ongewenst om alles te behouden en daarom zijn keuzes noodzakelijk op basis van criteria als zeldzaamheid en beleevingswaarde.

BRON: INVENTARISATIE PROBOS 2011

geven hoe belangrijk cultuurhistorie is in het betreffende gebied en hoe dit zich verhoudt tot andere functies, zoals natuurwaarde, recreatie en houtproductie. Als het belang van cultuurhistorie is bepaald, kan eventueel een integrale visie op cultuurhistorie opgesteld worden. Hierbij komen vragen aan de orde als:

- *Op welke plekken wordt (mede) voor cultuurhistorie gekozen en welke doelen en toekomstbeelden worden daarbij gesteld?*
- *Waar en hoe wordt functieverweving toegepast?*
- *Welke beheerstrategieën worden waar toegepast?*

Juist de aanwezigheid van een complete set elementen kan heel waardevol zijn. Denk hierbij aan elementen of structuren die als geheel kenmerkend zijn voor het betreffende gebied in een bepaalde tijd of juist als set een dwarsdoorsnede laten zien van de diverse tijdslagen. Een voorbeeld van de eerste situatie is een set elementen die kenmerkend zijn voor bepaalde jonge heideontginningen. Een voorbeeld van de tweede situatie is een set van elementen die het restant zijn van de geschiedenis van een landgoed door de eeuwen heen, zoals parkelementen die door opeenvolgende eigenaren zijn toegevoegd aan het landgoed.

Langetermijnvisie

Op basis van gebiedskennis en een waarde-

ring van de aanwezige elementen en structuren dient een langetermijnvisie opgesteld te worden. Het ontwikkelen van een langetermijnvisie is nodig omdat bosbeheer vaak pas op lange termijn tot het gewenste einddoel leidt. Een bos ontwikkelt zich over het algemeen zeer langzaam. Het kan enkele decennia duren voordat bepaalde gewenste natuurwaarden zich ontwikkelen of voordat bomen groot genoeg zijn om te worden geoogst. Om niet de speelbal te worden van alsmear veranderende (maatschappelijke) wensen en inzichten, dient een beheerder continuïteit in beleid en beheer na te streven. Het opstellen van een langetermijnvisie is noodzakelijk om deze continuïteit in het beheer te waarborgen en zo (grillig) ad hoc beheer te voorkomen. In de langetermijnvisie moet ook worden aange-

Momenteel worden nog regelmatig individuele historische elementen opgeknapt, zonder dat daar een duidelijke visie op het gebied van cultuurhistorie aan ten grondslag ligt. Weinig bosbeheerders hebben cultuurhistorie op dit moment verwerkt in hun langetermijnvisie, laat staan een cultuurhistorische visie ontwikkeld. Dat is ook logisch, want het onderwerp heeft onder bosbeheerders nog maar relatief kort de aandacht. Toch is het van belang een langetermijnvisie op te stellen voordat gestart wordt met de uitvoering van (ingrijpende) beheer- of inrichtingsmaatregelen op het gebied van cultuurhistorie. Een langetermijnvisie zorgt voor continuïteit in denken en doen.

Vakkennis

Een bosbeheerder moet van vele 'markten'



4 – Laan. Het opstellen van een langetermijnvisie is noodzakelijk om de continuïteit in het beheer te waarborgen en zo (grillig) ad hoc beheer te voorkomen. Dit is bijvoorbeeld van groot belang voor het beheer van lanen, aangezien het lang duurt voordat lanen esthetische en ecologische waarde krijgen. FOTO PATRICK JANSEN



5 – Oudbosplant Witte klaverzuring op wal. Cultuurhistorische elementen vertegenwoordigen naast hun historische waarde ook ecologische waarden. Zo zijn wallen en lanen belangrijke vindplaatsen van oudbosplanten, zoals de Witte klaverzuring hier op een wal langs een bospad in Westeinde (Dwingeloo, Drenthe). FOTO MARK VAN BENTHEM

BELANG VAN CULTUURHISTORIE IN HET BOSBEHEER

Kennis over de bosgeschiedenis en de nog aanwezige relictten helpen bosbeheerder niet alleen om cultuurhistorie een plek te geven in het bosbeheer en belangrijke cultuurhistorische waarden te behouden en te beschermen. De bosgeschiedenis helpt de beheerder ook om zijn gebied beter te begrijpen. Zo zijn de boomsoortensamenstelling en struik- en kruidvegetatie in een bosgebied niet alleen een weer- spiegeling van de bodem en het klimaat, maar ook een afspiegeling van menselijke activiteiten en keuzes in het heden en verleden. Reeds duizenden jaren voorzien bossen in alledaagse levensbehoeften. Om in die behoeften te voorzien werd het bos 'beheerd' (gebruikt) en de soortensamenstelling gestuurd. Romeinen hebben bijvoorbeeld verschillende soorten en cultuurvarianten naar onze streken gebracht, waaronder tamme kastanje, walnoot en pruim en verschillende plantensoorten.

In de negentiende eeuw bestond het merendeel van het Nederlandse bos uit eikenhakhout, omdat er een grote vraag was naar de schors (eek) die werd gebruikt als looistof in leerlooierijen.

Landgoedeigenaren hebben de afgelopen twee tot drie eeuwen volop geëxperimenteerd met allerlei bijzondere uitheemse boom- en struik-

soorten. De resultaten van al deze bosbeheersactiviteiten in het verleden zijn nu nog terug te vinden in de huidige soortensamenstelling en uiterlijk van het bos. Ook de landgebruiksgeschiedenis van een gebied voordat het bos werd, is nog terug te vinden in het huidige terrein. In veel gebieden is aan het uiterlijk, de bodemopbouw of de kruidlaag nog steeds zichtbaar dat het hier gaat om een voormalige heide-terrein, stuifzand of landbouwperceel dat in de loop der tijd bebost is. De geschiedenis geeft niet alleen een verklaring voor het huidige uiterlijk van een gebied en de huidige ecologische waarden, maar geeft een beheerder ook beter zicht op de ecologische (on)mogelijkheden van zijn gebied.

Oude bossen en historische bosomelementen kunnen daarnaast een belangrijke vindplaats zijn voor zeldzame en/of ecologisch waardevolle soorten. Bijvoorbeeld wallen vormen met hun begroeiing vaak de oudste (ongestoorde) elementen van een bos, waardoor oud-bosplanten als bosanemoon en witte klaverzuring op deze plekken eeuwenlang hebben kunnen overleven, terwijl ze in het naast gelegen bos door steeds weer veranderend beheer of wisselend landgebruik verdwenen zijn. Wallen, maar ook histori-

sche bostypen als hakhout, kunnen door hun ouderdom waardevol genetisch erfgoed herbergen, zoals relictpopulaties voor van autochtone (oorspronkelijk inheemse) boom- en struiksoorten.⁴ Historische elementen zoals lanen herbergen vaak de oudste bomen van een bos. Deze oude bomen takelen langzaam af waardoor er holten en spleten in ontstaan die weer allerlei niches bieden voor flora en fauna, zoals paddenstoelen, vleermuizen, boomkruipers en spechten.⁵

De bosgeschiedenis en het nog aanwezige erfgoed geven een bosgebied bovendien een eigen karakter. Hiermee wordt de recreatieve en educatieve waarde van een gebied verhoogd. Bosbeheerders onderkennen dit potentieel. Zo verschijnen er steeds meer cultuurhistorische wandel- en fietsroutes van bosgebieden.⁶ Nu bosbeheerders door overheidsbezuinigingen op natuur op zoek moeten naar andere economische dragers voor het beheer, liggen er bovendien kansen om de cultuurhistorische waarde van bossen beter te benutten als nieuwe economische drager. De uitdaging ligt erin om cultuurhistorie op een creatieve manier te vermarkten via bijvoorbeeld gebiedsfondsen, toeristenbelasting, verblijfsarrangementen in samenwerking met lokale horeca etc.

thuis zijn. Hij moet kennis hebben over recreatiemanagement, ecologie, houtteelt en -exploitatie, bodemkunde, cultuurhistorie, wetgeving, beleid en tal van andere disciplines. Cultuurhistorie vormt dus slechts één van de aandachtsgebieden. Vaak is de algemene bosgeschiedenis van Nederland en de globale geschiedenis van het gebied dat iemand beheert wel bekend. De kennislacunes voor de cultuurhistorie liggen momenteel vooral in:

- herkennen van verschillende soorten historische elementen en structuren;
- historische achtergronden van individuele elementen en structuren;
- kennis van het historische bosbeheer;
- kennis van beheeropties voor historische elementen en structuren.

We zien de laatste jaren het kennisniveau van terreinbeheerders op dit vakgebied snel stijgen. Gezien de vele publicaties op dit gebied en het enthousiasme bij beheerders over dit onderwerp zal de kennis de komende jaren ook alleen maar toenemen. Probos ziet naast landelijke (wetenschappelijke) instituten en organisaties een belangrijke taak weggelegd voor lokale historische verenigingen voor het ontsluiten van (lokale) kennis over bosgeschiedenis en historische achtergronden van elementen. Voor een bosbeheerder kan



6a – Padenherstel berceau. Restanten van een berceau op landgoed De Wolfsberg (Groesbeek) eind negentiende eeuw. In de loop der tijd is men gestopt met het snoeien en leiden van de bomen, waardoor de oorspronkelijke tunnelvorm verdween. In 2010 is het pad binnen het berceau weer hersteld om het berceau te accentueren en zijn de bomen vrijgesteld om ze vitaal te houden. FOTO MARTIJN BOOSTEN



6b – Het berceau in 1909. COLLECTIE GERIE DRIESSEN

het daarom zeer waardevol zijn om de lokale historische vereniging te betrekken bij zijn beheer.

Omgaan met historische relictten

Wanneer een bosbeheerder de drie peilers (gebiedskennis, langetermijnvisie en vakken-nis) op orde heeft, kan hij ook daadwerkelijk

overgaan tot uitvoering van cultuurhistorische beheermaatregelen. De laatste jaren heeft Probos verschillende benaderingen zien ontstaan om cultuurhistorie een plek te geven bij inrichting en beheer. Twee benaderingen die sterk van elkaar verschillen zijn de landschapsbenadering en de elementbenadering. De landschapsbenadering richt zich op het

niveau van het landschap, waarbij (delen van) het 'oorspronkelijke' landschap wordt hersteld. Dit kan het beeld zijn van een bepaalde periode, maar ook van meerdere perioden door elkaar, aangezien vrijwel elk boslandchap een complexe historische gelaagdheid heeft. Het grote voordeel van deze strategie is dat de samenhang tussen de verschillende individuele elementen, structuren en landgebruiksvormen goed in beeld wordt gebracht. Deze benadering is in overeenstemming met de ontwikkeling die erfgoedstudies hebben doorgemaakt: van het bestuderen en beschrijven van elementen naar de grotere samenhang. Nadeel van de landschapsstrategie is dat ze al snel zeer ingrijpend is. Hierdoor kan het niet altijd rekenen op breed draagvlak van omwonenden, zoals bij grootschalige omvorming van opgaand bos tot heide, stuifzand of hakhout. Het is belangrijk dat niet alleen (hoog opgeleide) experts bepalen wat de moeite waard is om te behouden. Een goed voorbeeld van de landschapsbenadering is het Strubben Kniphorstbosch bij Anloo in Drenthe (Strootman Landschapsarchitecten & NovioConsult, 2008). Daar is de inrichting van het bos aangepakt op landschapsniveau, waarbij in het gehele gebied historische landgebruiksvormen, elementen en structuren in ere zijn hersteld. Hierbij is er voor gekozen om verschillende tijdslagen in beeld te brengen. Dat cultuurhistorie hier een dusdanig dominante rol heeft gekregen is te begrijpen door de unieke status van dit bosgebied als het enige archeologische reservaat van Nederland.

Aan het andere eind van het spectrum vinden we de elementbenadering. Hierbij worden individuele elementen opgeknapt. Het gaat hierbij vaak om de cultuurhistorische parels. Het nadeel van deze benadering is dat de onderlinge samenhang van de elementen in het gebied minder tot zijn recht komt en de bosgeschiedenis moeilijker uit het veld is af te lezen. De individuele elementen vertellen hun eigen verhaal, niet direct die van het (bos)landschap als geheel. De ervaring van Probos is dat deze strategie desalniettemin zeer gewaardeerd wordt door omwonenden en veelal ook aansluit bij de wens voor continuïteit en geleidelijkheid van beheerders. Bij de landschapsbenadering wordt cultuurhistorie in het bos meer gezien als een inrichtingsvraagstuk en bij de elementbenadering als een beheervraagstuk.

De ensemblebenadering kan als tussenvorm van bovengenoemde benaderingen worden gezien. Hierbij wordt een groep van bij elkaar horende elementen 'opgeknapt' of zichtbaar gemaakt. Er kan worden gekozen voor een groep elementen die uit één periode stammen of die allemaal te maken hebben met één thema (bijvoorbeeld jacht of bosaanleg). De samenhang voor het betreffende tijdsbeeld of thema wordt gewaarborgd en de ingreep kan beperkt blijven tot de groep elementen. Een mooi voorbeeld hiervan is de keuze van de gemeente Epe om op een deel van haar bosgebied, een jonge heideontginning, het kenmerkende beeld van de bosaanleg uit begin twintigste eeuw te herstellen met bundervak-

ken, bezandingsgreppels, gelijkjarige grove dennenopstanden, kielspitten en brandsingels. Afhankelijk van het gebied en de voorkeuren in het beheer (langetermijnvisie) kan gekozen worden voor een van deze benaderingen of een combinatie er van. Het is aan de beheerder om hierin een keuze te maken.

Of nu gekozen wordt voor de landschaps-, ensemble- of de elementbenadering, uiteindelijk moet het beheer op elementniveau uitgewerkt worden. Hierbij maken we vaak onderscheid vier beheerstrategieën, namelijk:

- behoud;
- accentuering;
- restauratie;
- reconstructie.

De eerstgenoemde strategie (behoud) richt zich op het veilig stellen van aanwezige waarden en karakteristieken van het historische relict. Hierbij worden maatregelen genomen die verval (zo veel mogelijk) voorkomen, zoals het open houden van bospoelen, het kappen van hakhout en het voorkomen dat machines over boswallen heen rijden.

Bij accentueren worden werkzaamheden uitgevoerd om het element meer op te laten vallen, zoals bijvoorbeeld het kappen van natuurlijke opslag op grondlichamen (ijskelders, boswallen, uitzichtheuvels e.d.). Het element zelf wordt daarbij niet wezenlijk veranderd. Bij restauratie wordt een historisch relict teruggebracht in zijn (of een) oorspronkelijke staat. Bij reconstructie gebeurt dat ook, maar de uitgangssituatie is daarbij dat er van het relict weinig tot niets meer over is. Veel historische relicten in bos- en natuurgebieden hebben in de loop der tijd hun oorspronkelijke functie verloren. Het is niet eenvoudig om dergelijke elementen weer hun oorspronkelijke of een nieuwe functie te geven. Beheer is dan ook veelal gericht op behoud van de cultuurhistorische waarde en de belevingswaarde. In het meest ideale geval wordt dit ook nog gecombineerd met het ontwikkelen van ecologische of economische waarden (zie kader Belang van cultuurhistorie in het bosbeheer).

Tot slot

Cultuurhistorie staat de laatste jaren volop in de belangstelling in het bosbeheer. De uitdaging voor bosbeheerders is nu om dit onderwerp een volwaardige plek te geven in het beheer. Enerzijds zullen zij gesteund door professionals en vrijwilligers aan de slag moeten met het in beeld brengen van de bosgeschiedenis en de nog aanwezige cultuurhistorische relicten in hun gebied. Anderzijds zullen zij moeten zoeken naar een goede balans tussen cultuurhistorie en de andere bosfuncties. Door het maken van slimme



7 - Wegwal Maldensebaan. Bij het beheer van individuele elementen wordt onderscheid gemaakt in vier beheerstrategieën, namelijk behoud, accentuering, restauratie en reconstructie. Voor de wegwal langs de Maldense Baan bij Groesbeek is gekozen voor een combinatie van accentuering en gedeeltelijke restauratie door het historische profiel over een korte lengte aan weerszijde van een wandelpad te herstellen en dit profiel te 'dramatiseren' met behulp van damwanden. FOTO MARTIJN BOOSTEN



8 – Brandsingel Epe. De gemeente Epe werkt aan het herstel van diverse cultuurhistorische relicten in haar bossen. Hierbij is gekozen voor een ensemblebenadering, waarbij elementen die kenmerkend zijn voor de bosaanleg begin twintigste eeuw te herstellen. Hierbij worden onder meer de langzaam aftakelende brandsingels opnieuw ingeplant met berk. FOTO PATRICK JANSEN



9 – Rabatten De Oude Bork. Drooggevallen rabatten met eikenbeplanting in bosgebied De Oude Bork (Dwingeloo). De uitdaging voor de komende jaren is om de voor de Nederlandse bosgebieden de geschiedenis en de nog aanwezige cultuurhistorische relicten in kaart te brengen. FOTO MARTIJN BOOSTEN

functiecombinaties liggen er bovendien kansen om met cultuurhistorie de recreatieve en ecologische waarde van het bos te versterken en mogelijk een extra economische drager voor het bosbeheer te ontwikkelen.

Literatuur

- Boosten, M. en M. van Benthem (2011), *Herstel van historische boselementen op de Veluwe. De Levende Natuur*, 112, nr. 6, pp. 225-227.
- Boosten, M., P. Jansen, M. van Benthem en B. Maes (2011), *Boswallen; Handreikingen voor het beheer*. Wageningen: Stichting Probos.
- Bouwer, K. (2003), *Een notabel domein - De geschiedenis van het Nederrijkswald*. Utrecht: Stichting Matrijs.
- Bouwer, K. (2008), *Voor profijt en genoeg, de geschiedenis van bos en landschap van de zuidwest-Veluwe*. Utrecht, Stichting Matrijs.
- Bouwman, H. (2010), *Veldnamen en historische boselementen op Landgoed Heerlijkheid De Eese*. De Landeigenaar, 56, nr. 3, pp. 16-18.
- Buis, J. (1985), *Historia Forestis*. Utrecht: HES Uitgeverij.
- Helvoirt, J. van en P. de Laat (2010), *Historische boselementen op De Utrecht*. Brabants Landschap, nr. 167, pp. 28-43.
- Horst, M. (2011), *Van hout delen naar aandelen. Landschap, organisatie en beheer van de maalschap van het Gortelsche Bos op de Noordoost-Veluwe - 1618-1907*. Scriptie RUG. Groningen/Arnhem: Rijksuniversiteit Groningen/Provincie Gelderland.

- Jansen, E., P. Twisk, H. Limpens, M. van Benthem en C. de Groot (2012), *Laanbeheer en vleermuizen: Met oog voor veiligheid en cultuurhistorie*. Arnhem/Wageningen: Zoogdierverseniging & Stichting Probos.
- Jansen, P. en M. Boosten (2011), *Groesbeek. Een cultuurhistorische wandeling*. Utrecht: Stichting Matrijs.
- Jansen, P. en M. van Benthem (2005), *Historische boselementen. Geschiedenis, herkenning en beheer*. Zwolle: Waanders Uitgevers.
- Jansen, P., M. van Benthem en M. Boosten (In prep.), *Bosgeschiedenis en erfgoed. Handreikingen voor (veld)onderzoek*. Wageningen: Stichting Probos.
- Oosten Slingeland, J.F. van (1958), *De Sijsselt*. Wageningen: Ponsen & Looijen.
- Strootman Landschapsarchitecten (2011), *Leenderbos & Groote Heide: Inrichtingsplan*. Amsterdam: Strootman Landschapsarchitecten bv.
- Strootman Landschapsarchitecten en NovioConsult (2008), *Strubben Kniphorstbosch inrichtings- en beheerplan*. Amsterdam: Strootman Landschapsarchitecten bv.

Noten

- ¹ Voorbeelden van recente publicaties zijn Bouwer (2003; 2008) en Horst (2011). Zie www.boshistorie.nl voor een overzicht van (recente) boshistorische publicaties.
- ² Voorbeelden van recente cultuurhistorische inventarisaties en/of herstelprojecten in bossen zijn: - *Zeventien uitvoeringsprojecten in Veluwe Oude Bossen* (Boosten & Van Benthem, 2011 en

- www.probos.nl/oudebossenveluwe)
- *Projecten Cultuurhistorie Ketelwald en Cultuurhistorie Renkums beekdal* (zie: www.probos.nl)
- *Inrichtingsplan Strubben Kniphorstbosch* (Strootman Landschapsarchitecten & NovioConsult, 2008)
- *Onderzoek veldnamen en historische boselementen op Landgoed Heerlijkheid De Eese* (Bouwman, 2010)
- *Onderzoek historische boselementen op De Utrecht* (Van Helvoirt & De Laat, 2010)
- *Herstel van cultuurhistorische elementen in de bossen rondom Oldengaarde (Dwingeloo)* (Gemeente Westerveld en diverse terreineigenaren, 2009-2012)
- *Inrichtingsplan Leenderbos & Groot Heide* (Strootman Landschapsarchitecten, 2011)

- ³ Het eerste belangrijke hoogtepunt in het Nederlandse boshistorisch onderzoek was de dissertatie van Van Oosten Slingeland (1958) over De Sysstet bij Ede. Tussen 1982 en 1995 was de Adviescommissie Historisch Onderzoek in bos, natuur en landschap (ACHO) actief en verschenen er circa dertig scripties over de historie van bosgebieden. In deze periode gaf ook Buis (1985) zijn beroemde standaardwerk 'Historia Forestis' uit. Vanaf 1997 stimuleerde Stichting Boskaart Nederland 1832 boshistorisch onderzoek met behulp van de kadasterbestanden uit begin negentiende eeuw.
- ⁴ Zie bijvoorbeeld Boosten et al., 2011
- ⁵ Zie bijvoorbeeld Jansen et al., 2012
- ⁶ Een voorbeeld hiervan is de route 'Groesbeek. Een cultuurhistorische wandeling' (Jansen & Boosten, 2011). In het kader van het grensoverschrijdende project 'Speuren naar Bosgeschiedenis' zullen in 2012 en 2013 negen erfgoedroutes verschijnen van bosgebieden in de Duits-Nederlandse Euregio Rijn-Waal (zie www.waldgeschichte-euregio-rheinwaal.de). ■