



Het dakbos van MSQ Groep BV

Een verkenning naar de realisatie van 100 hectare
natuurbos ter compensatie van de klimaat impact van
MSQ Groep BV in Nederland



Joyce Penninkhof, Gera op den Kelder, Sietze van Dijk & Anne Reichgelt

Wageningen, Mei 2022



Het dakbos van MSQ Groep BV

Een verkenning naar de realisatie van 100 hectare
natuurbos ter compensatie van de klimaat impact van
MSQ Groep BV in Nederland

Joyce Penninkhof, Gera op den Kelder, Sietze van Dijk & Anne Reichgelt

Wageningen, Mei 2022

Colofon

© Stichting Probos, Wageningen, Mei 2022

Auteurs: Joyce Penninkhof, Gera op den Kelder, Sietze van Dijk & Anne Reichgelt

Titel: Het dakbos van MSQ Groep BV
Een verkenning naar de realisatie van 100 hectare natuurbos ter compensatie van de klimaat impact van MSQ Groep BV in Nederland

Publicatie: Stichting Probos
P.O. Box 253, 6700 AG Wageningen
The Netherlands
tel. +31 (0) 317-46 65 55
mail@probos.nl
www.probos.nl

In opdracht van:
MSQ Groep BV, Martin Mastenbroek



- Overname, verveelvoudiging of openbaarmaking van deze uitgave is toegestaan mits met duidelijke bronvermelding.
- Overname, verveelvoudiging of openbaarmaking is niet toegestaan voor die gedeelten van deze uitgave waarvan duidelijk is dat de auteursrechten liggen bij derden en/of zijn voorbehouden.
- Stichting Probos aanvaardt geen aansprakelijkheid voor eventuele schade voortvloeiend uit het gebruik van de resultaten van deze verkenning of de toepassing van de adviezen.

Foto omslag: MSQ Groep BV

Inhoudsopgave

1	Inleiding	7
2	Ambities voor bosaanleg in Nederland	9
2.1	Nederlandse bossenstrategie	9
2.2	Nationale en regionale initiatieven	10
2.3	Het dakbos van MSQ	10
3	Overwegingen voor bosaanleg	11
3.1	Natuurbos, natuur en biodiversiteit	11
3.2	Hoe ontwikkelt zich natuurbos	12
3.3	Bosaanplant: groeiplaatsfactoren en soortenkeuze	13
3.4	Richtlijnen voor ontwerp, onderhoud en beheer	14
3.5	Het combineren van natuurbos-gerelateerde functies	17
3.6	Provinciale en lokale omgevingswet- en regelgeving	18
3.7	Het creëren van draagvlak voor bosaanplant	19
4	Financiële aspecten rondom bosaanleg	21
4.1	Grondaankoop voor bosaanleg	21
4.2	De waardering van natuurbos	23
4.3	Compensatie voor afwaardering van grond en bosaanleg	23
4.4	Een indicatie van de kosten voor bosaanleg en onderhoud	25
4.5	Provinciale regelingen voor natuur- en landschapsbeheer	28
4.6	Overzicht van regelingen per provincie	30
5	Klimaat effecten van nieuw bos	33
5.1	Koolstofvastlegging in natuurbos	33
5.2	Koolstofcertificaten	34
6	Samenvatting, conclusies en aanbevelingen	36
	Bijlage 1: Provincie Overijssel	39
	Overzicht van geraadpleegde bronnen	42

1 Inleiding

MSQ Groep BV is een groep van ondernemers in daken. In 2008 begon zij voor het eerst na te denken over de verduurzaming van de gecombineerde bedrijfsactiviteiten, met name gericht op het terugbrengen van klimaatimpact: het reduceren en compenseren van de CO₂-uitstoot in de breedste zin van het woord. Al in een vroeg stadium was er aandacht voor het gebruik van alternatieve groene energie om daarmee de bedrijfsgebonden uitstoot van broeikasgassen zoveel als mogelijk te beperken. Dergelijke reducerende maatregelen hebben blijvende aandacht van de MSQ groep. Daarnaast, als compensatiemaatregel, werd de aanleg van nieuw bos overwogen. Uit een globale interne doorrekening van de bedrijfsactiviteiten zou hiervoor de aanplant van ca. 100 hectare nieuw bos nodig zijn. Hiermee startte voor MSQ de zoektocht naar de aankoop van beschikbare landbouwgronden in Nederland voor de aanplant en ontwikkeling van een eigen natuurbos.

Terwijl in de daarop volgende jaren, mede als een gevolg van de economische crises, deze plannen niet nader konden worden geconcretiseerd, zijn ze in 2019 weer opgepakt. Naast de blijvende aandacht voor invoering van concrete CO₂-uitstoot reductiemaatregelen, zoals de inzet op elektrisch rijden, de aankoop van stroom uit windenergie en de vervanging van gasketels in bedrijfsgebouwen door warmtepompen, is nu ook de aanleg van eigen bos als compensatiemaatregel weer actueel.

Vergroot je klimaatbewustzijn, verklein je footprint

Martin Mastenbroek: “Binnen tien jaar willen we volledig CO₂-neutraal werken. Veel sneller dus dan het klimaatakkoord voorschrijft. Daar ligt een uitgebreid plan voor klaar, waarin is uitgewerkt hoe we hieraan willen werken: Zonnepanelen, warmtepompen en een elektrisch wagenpark.

Het is allemaal niet zo ingewikkeld, maar je moet het wel gaan doen en erin willen investeren.”

Inmiddels heeft MSQ via het Buitenfonds van Staatsbosbeheer in 2021 financieel bijgedragen aan de realisatie van 10 hectare bos aangrenzend aan de Dordtse Biesbos¹. Hoewel blij dat zij aan dit initiatief een bijdrage hebben kunnen leveren, gaat de voorkeur uit naar de aanleg van een bos in eigen bezit. En hoewel de MSQ Groep graag bereid is om hierin zelfstandig te investeren: “het mag best iets kosten”, is de waardevermindering van (landbouw)grond zodra hierop permanent bos wordt gerealiseerd, een serieuze belemmering in het realiseren van de ambities.

MSQ heeft aangegeven een voorkeur te hebben voor de aankoop van één of meerdere (voormalige) landbouwbedrijven ten behoeve van het vestigen van een kantoor voor

¹ <https://www.youtube.com/watch?v=AdvdFIN5Q2I>

haar medewerkers of voor de ontwikkeling van een ‘bedrijfslandgoed’ waarmee zij ook de beschikking heeft over de aanwezige opstallen’. Belangrijke vraagstukken die hierbij spelen betreffen:

- Financiële aspecten rond grondaankoop en herwaardering bij omvorming naar bos;
- Kosten voor bosaanleg en onderhoud;
- Landschappelijke inpassing (inclusief provinciale omgevingsregelgeving);
- Bosbouwkundige aspecten rondom de aanleg en beheer van natuurbos;
- Klimaat effecten van natuurbos.

Dit rapport betreft een verkenning naar de mogelijkheden van het verwerven van (landbouw)gronden voor bosaanleg, de inventarisatie van mogelijkheden ter compensatie van waardevermindering bij bosaanleg, en de realisatie – inclusief onderhoud en beheer – van natuurbos hierop. De resultaten van deze verkenning zijn bedoeld om MSQ verder te helpen bij het maken van keuzes en nemen van besluiten bij het realiseren van de boogde CO₂-uitstoot compensatie met bosaanleg.

Leeswijzer

In Hoofdstuk 2 wordt een beknopt overzicht gegeven van de Nederlandse ambities met betrekking tot bosuitbreiding, de Nederlandse Bossenstrategie, en hoe het initiatief van MSQ zich verhoudt tot de hierin gestelde doelstellingen.

In Hoofdstuk 3 wordt een inleidende beschrijving gegeven van het realiseren van natuurbos, bosontwikkeling, aanplant, onderhoud en beheer en de mogelijkheden tot het combineren van natuurbos-gerelateerde functies.

Hoofdstuk 4 gaat in op de financiële aspecten en vormt daarmee de kern van dit rapport. Aan de orde komen de kosten van grondverwerving, de waardering van natuurbos, de kosten van bosaanleg en onderhoud. Vervolgens wordt ingegaan op de subsidiemogelijkheden ter compensatie van de afwaardering van landbouwgronden bij functieverandering tot natuur (waaronder bos), de investeringskosten voor bosaanleg en de jaarlijks terugkerende kosten voor onderhoud en beheer. Per provincie zijn deze mogelijkheden inzichtelijk gemaakt.

In Hoofdstuk 5 wordt ingegaan op de koolstofvastlegging in bos, en daarmee dus de bijdrage die bos levert aan de MSQ klimaatdoelen. Ook wordt kort ingegaan op de mogelijkheden van koolstofcertificaten. Echter, omdat deze worden ingezet ter compensatie van de negatieve klimaatimpact van de MSQ groep, zijn eventuele certificaten slechts ‘voor eigen gebruik’ en dus niet vrij verhandelbaar.

Ten slotte: Hoofdstuk 6 geeft een samenvatting van dit rapport en beschrijft een aantal conclusies en aanbevelingen.

2 Ambities voor bosaanleg in Nederland

Op 28 juni 2019 werd het Nederlandse Klimaatakkoord² gepresenteerd. De Nederlandse overheid wil klimaatverandering tegengaan en stelt daarom het doel dat Nederland in 2030 49% minder CO₂ uitstoot ten opzichte van 1990. Het Klimaatakkoord gaat over de maatregelen die we de komende jaren nemen om dit doel te halen. We doen dit om klimaatverandering tegen te gaan zoals Nederland heeft afgesproken in het klimaatverdrag van Parijs³. Samen met 197 andere landen heeft Nederland zich gecommitteerd om in 2050 de opwarming van de aarde te beperken tot 2 graden Celsius, en zo mogelijk 1,5 graden Celsius.

In paragraaf C4.5.2 van het Nederlandse Klimaatakkoord wordt expliciet aandacht gevraagd voor de belangrijke rol van bomen, bossen en natuur in het behalen van deze doelen: “Biodiversiteit én biomassa als de aantrekkelijkste koolstofopslag van Nederland”. Bomen, bossen en natuur leggen al veel koolstof (CO₂) vast. Uitbreiding hiervan leidt dus tot klimaatwinst die bijdraagt aan de opgave voor 2030 en nadrukkelijk ook voor die van 2050. Natuurlijke koolstofvastlegging is een proces van de lange adem. Partijen in het Klimaatakkoord zetten zich gezamenlijk in voor het uitvoeren van een scala aan maatregelen om de klimaatdoelen te realiseren, één daarvan betreft de aanleg van bos. Door aanleg van extra bos- en natuurgebieden wordt de CO₂-vastlegging vergroot.

In het Klimaatakkoord is afgesproken dat Rijk en provincies samen een Bossenstrategie opstellen. In deze strategie benoemen zij gezamenlijk ambities en doelen voor bossen in Nederland en brengen zij in beeld op welke wijze deze ambities vorm kunnen krijgen.

2.1 Nederlandse bossenstrategie

De Nederlandse Bossenstrategie⁴ ‘Bos voor de toekomst’ is gepresenteerd op 18 november 2020, met de uitvoering ervan komen de doelen die in het Klimaatakkoord zijn gesteld bij het onderdeel Bomen, Bos en Natuur binnen handbereik. Een belangrijke pijler van de strategie gaat over ‘Meer Bos’ waarbij het de ambitie is om tot 2030 10% meer bos te realiseren. Daarmee groeit het Nederlandse bosareaal naar ongeveer 407.000 hectare, een toename van 37.000 hectare. Gezamenlijk verbinden Rijk en provincies zich aan een toename van ruim 18.000 hectare bos binnen het Natuurnetwerk Nederland (NNN). Samen met andere partijen wordt onderzocht waar en hoe de resterende 19.000 ha bos gerealiseerd kan worden buiten het NNN.

² <https://www.klimaatakkoord.nl/documenten/publicaties/2019/06/28/klimaatakkoord>

³ https://nl.wikipedia.org/wiki/Akkoord_van_Parijs

⁴ <https://www.rijksoverheid.nl/documenten/kamerstukken/2020/11/18/kamerbrief-uitwerking-ambities-en-doelen-landelijke-bossenstrategie-en-beleidsagenda-2030>

2.2 Nationale en regionale initiatieven

Er zijn veel verschillende initiatieven die bosuitbreiding realiseren en/of stimuleren. Daarbij gaat het zowel om nationale als regionale initiatieven, zowel binnen als buiten het Natuurnetwerk Nederland. Naar aanleiding van de Nationale bossenstrategie, zijn veel provincies bezig met een provinciale bossenstrategie. Hierin wordt op provinciaal niveau gekeken hoe er meer bos gerealiseerd kan worden. Ook bij gemeentes en andere rijkspartijen wordt gekeken hoe er op hun areaal meer bos gerealiseerd kan worden. Maar niet alleen rijkspartijen houden zich bezig met bosuitbreiding. Er zijn ook particulieren die hun steentje bijdragen.

Veel initiatieven, van grootschalig tot lokaal, dragen op verschillende manieren bij om bosuitbreiding te stimuleren. Dit kan bijvoorbeeld door het beschikbaar stellen van plantmateriaal of het verlenen van een subsidie, maar ook bij het optreden als intermediair of adviseur voor partijen die bosuitbreiding willen realiseren.

2.3 Het dakbos van MSQ

Gezien de sector waarin de MSQ Groep actief is, dakbedekking, is het te begrijpen dat zij intern de ambitie om bos aan te planten ter compensatie van hun bedrijfsgebonden CO₂-uitstoot, het 'dakbos' noemen. De belangstelling gaat echter expliciet uit naar de aanleg van bos waarin volop ruimte is voor natuurlijke processen en tot de ontwikkeling van natuurbos. Houtproductie speelt hierin voor MSQ geen rol, toekomstige houtkap is enkel een optie ter stimulering van de natuurlijke bosontwikkeling en het vergroten van natuurwaarden en biodiversiteit.

3 Overwegingen voor bosaanleg

Voor het aanleggen van een bos zijn er veel verschillende zaken om rekening mee te houden. Een bos inrichten met de focus op biodiversiteit vraagt een andere aanpak dan het aanleggen van een productiebos. Afhankelijk van de groeiplaats zullen sommige boomsoorten er beter groeien dan anderen. En uiteraard moet de wet- en regelgeving in acht genomen worden. In dit hoofdstuk wordt besproken waar zoal rekening mee gehouden moet worden bij de aanleg van het natuurbos waar de MSQ groep naar streeft.

3.1 Natuurbos, natuur en biodiversiteit

Een natuurlijk bos in Nederland waar natuurwaarden en biodiversiteit de belangrijkste kenmerken zijn, laat zich kennen door de aanwezigheid van veel variatie. Daarbij gaat het zowel om een hoge soortenrijkdom, als om de aanwezigheid van een gevarieerde structuuropbouw van het bos. Het gaat om een gemengd, structuurrijk loofbos waarbij inheemse bomen van verschillende leeftijd, soort en hoogte aanwezig zijn.

De gelaagdheid van het bos waarbij zowel een hoge als een lage boomlaag aanwezig is, met bomen van verschillende leeftijd en soort zorgen voor een zeer structuurrijk bos. Ook gelaagdheid in de ondergroei draagt hieraan bij, evenals een afwisseling van gesloten en open plekken. Door grote variatie zijn er veel verschillende micro-milieus aanwezig waar een verscheidenheid aan planten en dieren zich kan vestigen, met een hoge biodiversiteit tot gevolg. Een zoomvegetatie aan de randen van het bos is ook belangrijk voor de soortenrijkdom. Het gaat daarbij om een struiklaag die ervoor zorgt dat het bos niet abrupt begint, maar geleidelijk omhoog klimt vanuit het omringende landschap.

Een ander belangrijk aspect dat de biodiversiteit ten goede komt en kenmerkend is voor een natuurlijk bos, is de aanwezigheid van veel dood hout. Het gaat daarbij om zowel complete dode bomen, staand of liggend, als om afgewaaide takken. Dood hout is een voedingsbron voor veel organismen en veel organismen, voornamelijk insecten en paddenstoelen, zijn sterk afhankelijk van de aanwezig hiervan in een bos.



Figuur 3.1

Voorbeeld van een natuurbos

Foto: Anne Reichgelt (Stichting Probos)

3.2 Hoe ontwikkelt zich natuurbos

Bij de aanplant van bos wordt gebruik gemaakt van jonge en kleine bomen. Het duurt tientallen jaren totdat dit is uitgegroeid zijn tot een volwaardig bos. Onderstaande afbeelding 3.2 illustreert de ontwikkeling van de aanplant van bomen tot het ontstaan van een zogenaamd climaxbos. In een natuurbos, waar de natuur vrij spel heeft, kan het bos deze volledige ontwikkeling doorlopen. Van de juveniele fase, vanwaar het bos steeds dichter groeit, tot de aftakelingsfase, waarin sterfte van bomen door ouderdom optreedt.

Gedurende de gehele bosvorming blijft een bos continue in ontwikkeling. Er sterven bomen en tegelijkertijd vindt er verjonging plaats. Daarnaast kunnen bomen uitvallen door bijvoorbeeld windworp tijdens een storm. Op de open plekken die hierdoor ontstaan, kunnen nieuwe bomen opkomen.



Figuur 3.2

Bossuccessie van juveniele fase, met aanplant van jonge bomen, tot aftakelingsfase, waar bomen door ouderdom sterven.

Bron: <https://www.natuurmonumenten.nl/natuurgebieden/kempen-broek/projecten/grootschalige-bosontwikkeling-in-weert>

Op grote open plekken waar veel licht doorkomt, zullen van nature zogenaamde pioniers zich als eerste vestigen. Dit zijn snelgroeïende soorten die veel behoefte hebben aan licht. Naarmate de bomen ouder worden, sluiten de boomkronen (het kronendak) zich meer en bereikt minder zonlicht de bosbodem. Dit geeft soorten die behoefte hebben aan meer schaduw de mogelijkheid om zich te ontwikkelen in de beschutting van de pioniers. Het bos wordt dichter en de schaduwverdragende soorten verdringen de lichtminnende pioniers geleidelijk. Dit proces van opvolging van verschillende soorten is een langdurig proces en wordt successie genoemd.

3.3 Bosaanplant: groeiplaatsfactoren en soortenkeuze

De groeiplaats bepaalt voor een groot deel welke boomsoorten op de locatie goed kunnen groeien. De belangrijkste factoren zijn daarbij het bodemtype en de waterhuishouding. Sommige soorten stellen weinig eisen aan de bodem en kunnen op de meeste locaties prima groeien. Andere soorten stellen meer eisen aan de groeiplaats en zullen sneller slechte groei vertonen op plaatsen waar de bodem niet geschikt is. Een overzicht van een groot aantal boomsoorten en hun groeiplateiseigenschappen is te vinden in de Boomsoortentabel op de Gereedschapskist Klimaatlim Bos- en Natuurbeheer⁵. Onderstaande tabel geeft voor natuurbos op veen-, zand-, zavel- en kleigrond weer welke bosgemeenschappen en boomsoorten karakteristiek zijn.

⁵ <https://www.vbne.nl/klimaatlimbosennatuurbeheer/boomsoorten>

Tabel 3.1

Bosgemeenschappen en karakteristieke boomsoorten voor natuurbos op veen-, zand-, zavel- en kleigrond.

Bron: Aangepast van Boosten, Kremers, & Teeuwen (2020). Meer bos en bomen in Groningen voor klimaat, natuur en mensen – Overzicht beplantingstypen.

Beplantingstype	Bijbehorende bosgemeenschappen	Karakteristieke boomsoorten
Natuurbos op veengrond	Berkenbroekbos Vochtig berken-zomereikenbos Elzen-eikenbos	Berk, vuilboom, wilg, lijsterbes, zomereik, els, (beuk, es, grove den)
Natuurbos op zandgrond	Droog berken-zomereikenbos Vochtig berken-zomereikenbos Vochtig wintereiken-beukenbos Elzen-eikenbos	Berk, vuilboom, wilg, lijsterbes, zomereik, els, beuk, es, grove den, haagbeuk, esdoorn
Natuurbos op zavel- en kleigrond	Gewoon eiken-haakbeukenbos Droog essen-iepenbos Elzenrijk essen-iepenbos	Eik, haagbeuk, beuk, kers, linde, esdoorn, els, hazelaar, lijsterbes, es, wilg, populier, vogelkers

Niet alleen de groeiplaats is bepalend voor de keuze voor boomsoorten. Deze keuze kan ook afhangen van de doelstelling die met het aan te leggen bos wordt nagestreefd. Sommige boomsoorten leggen veel CO₂ vast, terwijl andere soorten een grotere toegevoegde waarde hebben voor de biodiversiteit. Deze eigenschappen zijn voor een groot aantal soorten ook terug te vinden in eerder genoemde Boomsoortentabel⁵.

In het geval van het te realiseren bos door de MSQ groep wordt er gestreefd naar CO₂-vastlegging, maar vooral ook naar het ontwikkelen van een bos met oog voor natuurlijke processen en een natuurbos, waarin biodiversiteit een belangrijke rol speelt. De bijdrage van boomsoorten aan de biodiversiteit kan dan een belangrijke rol spelen in de soortenkeuze. Het is wel aan te raden om de groeiplaats doorslaggevend te laten zijn voor de boomsoortenkeuze. De ene boomsoort legt gemiddeld meer CO₂ vast dan de andere, maar om deze functie goed te kunnen vervullen dient de boom wel vitaal te zijn. En dat wordt bepaald door een goede match tussen de boomsoort en de omstandigheden waar deze groeit.

Tot slot is het voor de aanplant van natuurbos wenselijk om te kiezen voor soorten die inheems zijn voor Nederland. Dit zijn soorten die zich zonder menselijk ingrijpen gevestigd hebben in Nederland en goed aangepast zijn aan de groeiomstandigheden in Nederland. Daarnaast dragen inheemse soorten in het algemeen meer bij aan de biodiversiteit, omdat bijvoorbeeld meer insecten op deze soorten voorkomen dan op uitheemse soorten.

3.4 Richtlijnen voor ontwerp, onderhoud en beheer

De functies die het bos moet vervullen, zijn bepalend voor het ontwerp, de aanleg, het onderhoud en het beheer van het bos. In het geval van het dakbos van de MSQ groep gaat het om een bos waar de natuur haar gang mag gaan en waar naar CO₂-vastlegging

wordt gestreefd. Dit bepaalt niet alleen de boomsoortkeuze, maar ook bijvoorbeeld de keuze of er recreatievoorzieningen getroffen moeten worden, zoals gemarkeerde paden en parkeermogelijkheden. Daarnaast is het aan te bevelen ervoor te zorgen dat het beoogde bos landschappelijk past binnen het gebied. In Nederland zijn verschillende landschapstypen te vinden die elk hun eigen karakteristieken hebben, met bijvoorbeeld streekeigen landschapselementen. Niet elk type bos is op elke plek wenselijk, hier dient rekening mee gehouden te worden.

Om tot een nieuw bos te komen, moeten onderstaande zaken in kaart worden gebracht.

- Hoe wordt de aanleg gerealiseerd (aanplant, zaaien, spontane bosontwikkeling).

In het geval van aanplant:

- Welke soorten worden aangeplant?
- In welke menging (individueel, groepsgewijs) wordt aangeplant?
- In welk plantverband wordt aangeplant?
- Welk plantmateriaal wordt toegepast en wanneer moet het geleverd worden?
- Hoe wordt het plantmateriaal vervoerd en ingekuild?
- Welke planttechniek wordt gehanteerd (handmatig, machinaal)?
- Hoe worden boompalen en -banden, indien nodig, aangebracht en welk materiaal wordt hiervoor gebruikt?

In het geval van zaaien:

- Hoe en wanneer vindt zaaien plaats?

In het geval van spontane bosontwikkeling:

- Welke maatregelen worden genomen dit tot stand te brengen, hoe en wanneer worden deze werkzaamheden uitgevoerd?
- Welke grondbewerking wordt uitgevoerd en wanneer?
- Hoe en wanneer vindt onkruidbestrijding plaats?
- Welke maatregelen worden genomen om wildschade te voorkomen, hoe en wanneer worden werkzaamheden hiervoor uitgevoerd en welk materiaal wordt hiervoor gebruikt?
- Wanneer moet inboeten plaatsvinden?

Het te ontwikkelen bos kan worden aangelegd middels aanplant, zaaien of spontane bosontwikkeling. Er kan bijvoorbeeld gekozen worden om het volledige bos aan te planten, maar er kan ook gekozen worden voor enkel spontane bosontwikkeling of het gebruik van beiden. Zaaien op voormalige landbouwgrond wordt afgeraden.

Spontane bosontwikkeling is afhankelijk van veel toevalsfactoren zoals de aanwezigheid van voldoende zaad. Om een deel van de onzekerheid van spontane bosontwikkeling weg te nemen, kan er gekozen worden om een deel aan te planten met de gewenste soorten en een deel vervolgens spontaan te laten ontwikkelen. Mocht na een bepaald aantal jaren de spontane bosontwikkeling niet naar wens verlopen, dan kan hier altijd nog bij geplant worden.

In het geval van aanplant van bomen, is het belangrijk om kwalitatief goed plantmateriaal aan te schaffen. Daarbij wordt aangeraden waar mogelijk gecertificeerd materiaal van de Nederlandse Rassenlijst Bomen⁶ te gebruiken.

In principe hoeven voor het ontstaan van nieuw bos geen ingrijpende maatregelen getroffen te worden om de bodem geschikt te maken. Het al dan niet uitvoeren van bodembewerking heeft echter wel invloed op de snelheid waarmee het bos groeit en afhankelijk van de grondsoort en de onkruiddruk kan het aan te raden zijn toch wat maatregelen te treffen.

Bij aanplant van bomen op voormalige landbouwgronden kan het toevoegen van wortelschimmels (mycorrhizae) in de plantgaten zeer nuttig zijn. Deze schimmels helpen boomwortels met de voedselopname en zijn op landbouwgronden vaak nauwelijks beschikbaar. Vooral als het bos zich via spontane ontwikkeling moet vormen, kan het raadzaam zijn bodembewerking toe te passen. Als er een dichte grasmat aanwezig is, is het voor zaden erg lastig om te kiemen en kan het tot tientallen jaren duren voordat de bosontwikkeling goed op gang komt. In dit geval is het raadzaam (delen van) de dichte vegetatiemat mechanisch te verwijderen of in korte tijd veel grote grazers in te zetten die deze grasmat kunnen doorbreken.

Afhankelijk van de wilddruk kan het raadzaam zijn de jonge bomen tegen wildschade te beschermen. Enkele mogelijkheden zijn afrastering en individuele boombescherming. Zonder bescherming wordt de ontwikkeling van veel jonge bomen verstoord. Vooral de loofbomen die thuishoren in het natuurbos worden veel gegeten, in tegenstelling tot de meeste naaldbomen.

Als er sprake is van aanplant van bomen, is er vaak sprake van een zekere mate van uitval. Niet alle bomen slaan aan of een deel raakt beschadigd. Het vervangen van dit materiaal omdat het gewenste doel niet wordt bereikt, wordt 'inboeten' genoemd. Afhankelijk van de functie van het bos is dit in meer of mindere mate nodig. In het geval van een ecologische functie is inboet slechts nodig als meer dan 30% van het beplante oppervlakte niet bedekt is met bomen en struiken tijdens de eerste jaren. Bij het dakbos van de MSQ-groep is de voornaamste functie CO₂-vastlegging. In dit geval is inboet vaak al nodig bij een uitval van meer dan 10%.

In het beoogde natuurbos mogen natuurlijke processen hun gang gaan. Er is dan ook weinig sprake van onderhoud en beheer. Om het bos goed tot ontwikkeling te laten komen, kan onkruidbestrijding nodig zijn. Als bomen en struiken teveel hinder ondervinden van onkruid en hun groei geremd wordt, kan onkruidbestrijding worden toegepast. Vanuit ecologisch oogpunt gaat de voorkeur uit naar mechanische onkruidbestrijding (bijvoorbeeld maaien) boven chemische onkruidbestrijding.

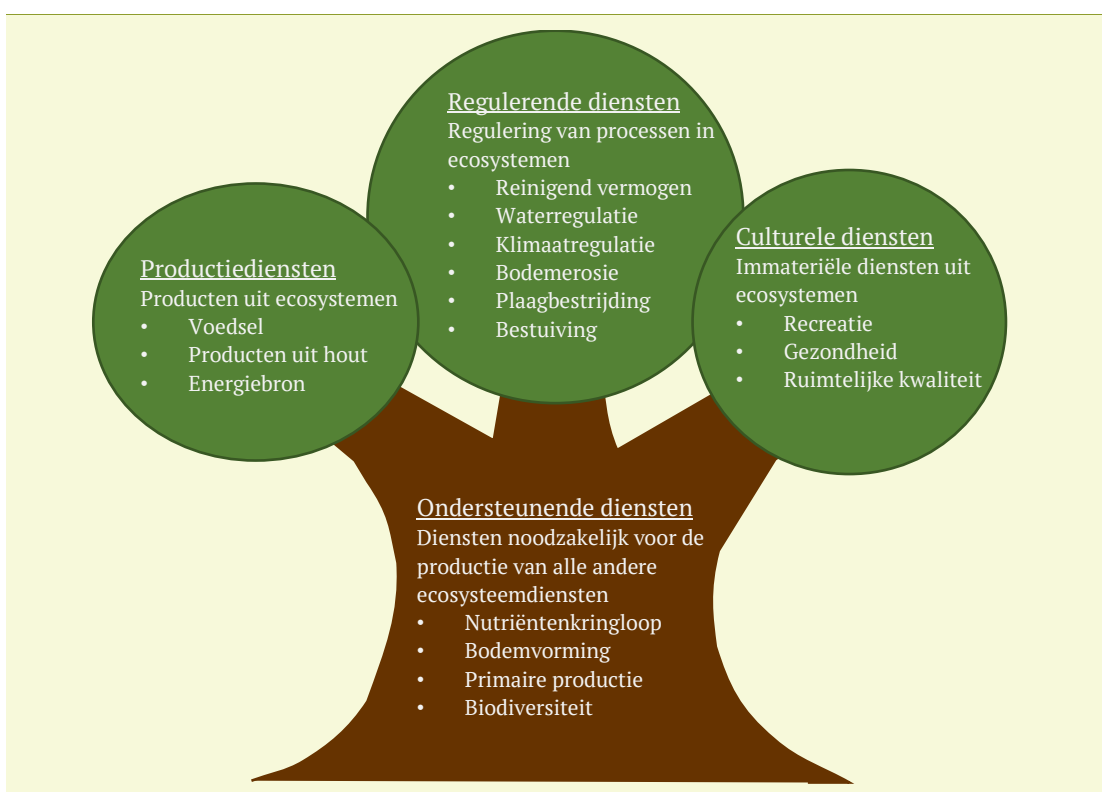
Afhankelijk van de overige functies die het bos moet vervullen, kan wat onderhoud en beheer nodig zijn. Eventuele paden die aangelegd worden, dienen bijvoorbeeld onderhouden te worden. Daarnaast kan het zijn dat enige vorm van beheer toegepast

⁶ <https://www.rassenlijstbomen.nl/nl/Home/Soorten.htm>

moet worden om te zorgen dat het bos structuurrijk wordt en blijft. Hierbij kan bijvoorbeeld gedacht worden aan het verwijderen van enkele bomen om open plekken te creëren voor verjonging van lichtminnende soorten.

3.5 Het combineren van natuurbos-gerelateerde functies

Bossen kunnen een grote verscheidenheid aan functies vervullen en diensten leveren voor de mens, de zogenaamde ecosystemediensten. Deze kunnen onderverdeeld worden in productiediensten, regulerende diensten, culturele diensten en ondersteunende diensten, zie onderstaande figuur 3.3.



Figuur 3.3

Voorbeelden van ecosystemediensten die bossen in Nederland kunnen leveren, onderverdeeld in productiediensten, culturele diensten, regulerende diensten en ondersteunende diensten.

In dit rapport eerder genoemde biodiversiteit en koolstofvastlegging zijn twee diensten die bossen kunnen leveren. Daarbij kunnen deze twee functies goed naast elkaar bestaan en kunnen meerdere ecosystemediensten tegelijk geleverd worden. De ecosystemediensten staan vaak niet op zichzelf, maar interacteren met elkaar. Dit is voornamelijk van toepassing op ondersteunende diensten.

Een van de belangrijkste functies van het beoogde natuurbos, is biodiversiteit. Uit onderzoek blijkt dat een hoge biodiversiteit een positief effect heeft op de leveringszekerheid en effectiviteit van andere ecosystemediensten. Deze conclusie gaat voornamelijk op voor regulerende diensten, maar ook culturele diensten lijken positief beïnvloed te worden door hoge biodiversiteit (Vos, Grashof-Bokdam & Opdam, 2014).

Naast dergelijke interacties tussen ecosysteemdiensten waarbij sprake is van een versterkend effect, kunnen bepaalde diensten elkaar echter ook belemmeren, of juist goed te combineren zijn zonder daarbij veel invloed uit te oefenen op elkaar. Of bepaalde diensten goed te combineren zijn of elkaar juist belemmeren, hangt af van de doelstellingen en de mate waarin er op een bepaalde dienst ingezet wordt, en het beheer dat daaraan wordt gekoppeld. Zo is vanuit geïntegreerd bosbeheer bekend dat de combinatie van houtproductie en biodiversiteit heel goed mogelijk is. Dit betekent wel dat er niet optimaal geoogst kan worden en dat er ook niet optimaal ingezet kan worden op biodiversiteit, maar dat er een middenweg gevonden wordt.

Afhankelijk van het beheer en de diensten waarop ingezet wordt, zullen andere ecosysteemdiensten mogelijk in mindere mate of helemaal niet geleverd kunnen worden. Met de aanleg van het beoogde natuurbos kan er gekeken worden op welke functies men graag inzet naast de natuurwaarden. Mocht dit nodig zijn, dan kan dit bijvoorbeeld meegewogen worden in de boomsoortenkeuze en het inrichtingsplan.

3.6 Provinciale en lokale omgevingswet- en regelgeving

Op grond van de Wet ruimtelijke ordening (Wro) stellen het Rijk, de provincies en de gemeenten ruimtelijke structuurvisies op met het beleid over de ontwikkeling van een gebied. Om de belangen uit de structuurvisies veilig te stellen, zijn waar nodig regels opgesteld in provinciale verordeningen. Gemeentelijke bestemmingsplannen dienen rekening te houden met deze regels. In deze bestemmingsplannen is voor het grondgebied van de gemeente aangegeven wat de bestemming van de grond is met daaraan gekoppeld de regels die voor deze bestemming van toepassing zijn.

Voor het aanplanten van een nieuw bos is toestemming vereist van de gemeente, waarbij het bestemmingsplan bindend is. Het wordt aanbevolen in een vroeg stadium het bestemmingsplan in te kijken. Bovendien is het verstandig al vroeg contact op te nemen met de gemeente of provincie om een beeld te krijgen of bosaanplant op de gewenste locatie mogelijk is. Wanneer bosaanleg niet past in het geldende bestemmingsplan, dient een verzoek voor een bestemmingswijziging ingediend te worden bij de gemeente. Hier zijn mogelijk hoge kosten aan verbonden. Een mondeling gesprek met een gemeenteambtenaar over hoe zij tegenover de plannen voor bosaanplant staan is een goed begin richting een bestemmingswijziging.

Om een stuk land om te vormen tot natuurgebied, in dit geval natuurbos, volgt hier een globaal stappenplan dat doorlopen moet worden:

- Bespreek plannen met de provincie
Zo kan er gekeken worden of het aan te leggen bos binnen de plannen van de provincie past op de locatie waar het om gaat. De provincie kan ook aangeven waar het plan voor bosaanleg aan moet voldoen om voor subsidie in aanmerking te komen.
- Laat uw perceel taxeren
Er zijn mogelijkheden om subsidie te krijgen voor de waardedaling van de grond. Verderop in dit rapport (hoofdstuk 4) worden de mogelijkheden voor

subsidies in meer detail besproken. Hiervoor is een taxatie nodig bij de provincie.

- Inrichtingsplan maken
In de natuurbeheerplannen van de provincies komt naar voren welk type natuur waar gewenst is. Dit betreft vrijwel altijd de vorming van nieuwe natuur binnen het NNN. Bij subsidieaanvragen hoort een inrichtingsplan waar beschreven wordt hoe het gebied er in de toekomst uit moet gaan zien en welke maatregelen hiervoor uitgevoerd moeten worden. Daarnaast moet beschreven worden hoe het natuurgebied beheerd gaat worden en zal een inschatting van de kosten moeten worden gemaakt.
- Subsidies aanvragen
- Vergunningen aanvragen
Als er maatregelen genomen moeten worden voor de inrichting van het gebied, zijn er waarschijnlijk meerdere vergunningen nodig. Dit kan het geval zijn bij de provincie, gemeente of waterschap. Via het Omgevingsloket online⁷ kan gekeken worden welke vergunningen mogelijk nodig zijn.
- Vastleggen van de natuurfunctie
Om in aanmerking te komen voor subsidie voor functieverandering binnen het NNN, dient deze verandering naar natuurfunctie vastgelegd te worden bij de notaris met de provincie. Het nieuwe natuurtype wordt opgenomen in het kadaster, zodat toekomstige eigenaren het natuurtype in stand houden.
- Uitvoering
Als de subsidiebeschikking en eventuele vergunningen binnen zijn, kan het gebied ingericht worden. Na afronden wordt het verslag van de inrichting en de kosten naar de provincie gestuurd voor afrekening en uitbetaling van subsidies.
- Natuur beheren
De natuur kan zich ontwikkelen en beheer wordt uitgevoerd om het natuurtype in stand te houden. Voor beheer kan mogelijk ook subsidie worden aangevraagd (zie verderop in deze rapportage).

3.7 Het creëren van draagvlak voor bosaanplant

Een verandering van landschap leidt vaak tot reacties van omwonenden. Daarbij maakt het niet uit of het om de aanplant of de kap van bomen gaat. Veel mensen hebben een mening over het landschap en de natuur en laten dat in toenemende mate horen. Daarbij is er dikwijls sprake van het NIMBY-fenomeen; Not In My Backyard. Mensen staan daarbij soms volledig achter de aanleg van nieuwe natuur en nieuw bos met het oog op de klimaatverandering. Zolang het maar niet gebeurt in hun vertrouwde omgeving waar ze, als puntje bij paaltje komt, erg gesteld blijken te zijn op hun open landschap. Daarnaast kan bosaanleg ook gevolgen hebben voor omliggende percelen door een verandering van de waterhuishouding.

⁷ <https://www.omgevingsloket.nl/Particulier/particulier/home?init=true>

Om draagvlak voor bosaanleg te creëren is het daarom van belang omwonenden op tijd te informeren over de plannen en met hen in gesprek te gaan. Is er toch een discussie losgebarsten? Blijf niet proberen om de eigen visie opnieuw uit te leggen en zet anderen zeker niet weg als ‘te emotioneel’. Dit zet de mening van de ander weg als ‘er niet toe doend’. Accepteer dat mensen niet altijd consequent zijn en meningen in elkaar overvloeien. Luister naar, erken en sta open voor de standpunten en belangen van andere partijen. Ga in een gesprek vooral op zoek naar de gezamenlijke belangen in plaats van de verschillen aan te blijven halen⁸.

Ditzelfde geldt ook voor het beheer van het natuurbos. Ook hier hebben mensen een mening over. In Nederland leeft het sentiment steeds meer dat we de handen van de natuur moeten halen. In een enquête van onderzoek van de Wageningen University & Research (WUR) naar maatschappelijk draagvlak voor natuur⁹, geeft de helft van de respondenten onder de Nederlandse bevolking aan dat dode bomen in het bos niet opgeruimd hoeven te worden.

Het percentage respondenten dat vindt dat bomen en struiken kappen voor meer variatie geen probleem is, is wel gedaald. Meer mensen zien liever niet dat bomen en struiken gekapt worden. In principe vindt er in het natuurbos van de MSQ groep weinig beheer plaats, maar kappen ten goede van de natuurwaarden en biodiversiteit van het bos behoren wel tot de mogelijkheden. In dit geval dienen dus bovenstaande zaken over draagvlak in ogenschouw genomen te worden.

⁸ Informatie afkomstig uit: van Duinhoven, 2018. Burgers, boeren en beheerders en hun verschillende kijk op de natuur.

⁹ de Boer & Langers (2022). Maatschappelijk draagvlak voor natuur in 2021 en trends in het draagvlak.

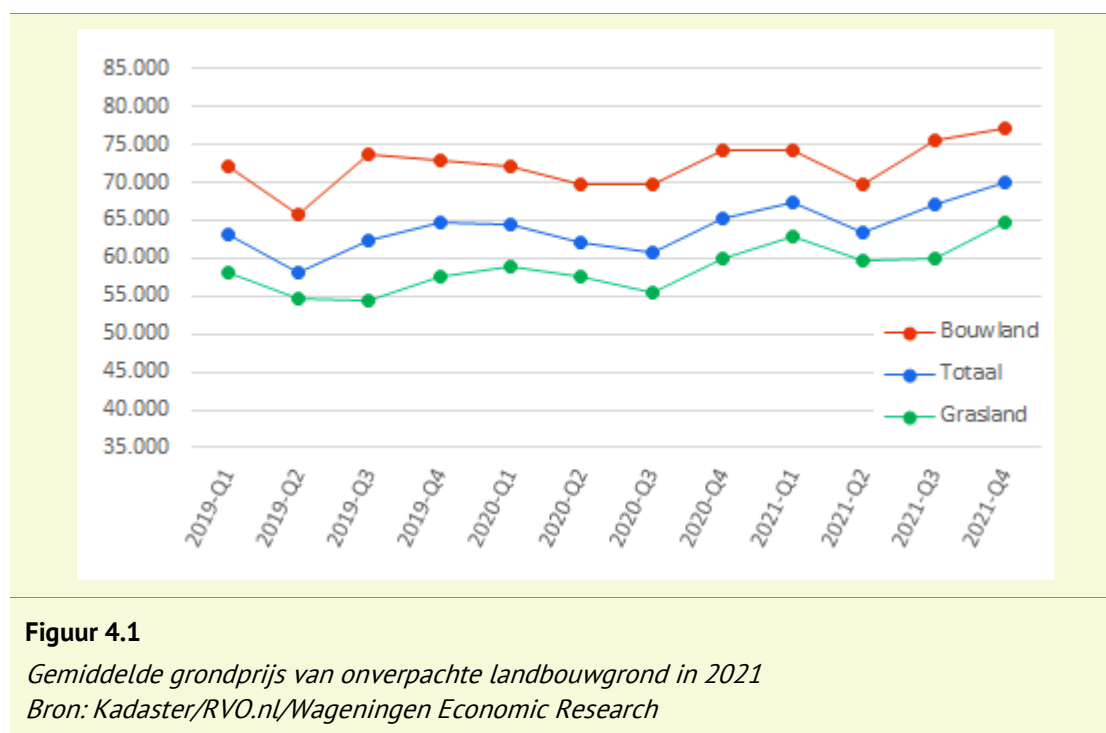
4 Financiële aspecten rondom bosaanleg

In dit hoofdstuk wordt ingegaan op een aantal financiële aspecten met betrekking tot de beschikbaarheid en aankoop van (voormalige) landbouwgrond en de mogelijkheden om de afwaardering bij omvorming naar bos te compenseren. Daarnaast wordt een indicatie gegeven van de kosten van aanleg en beheer.

4.1 Grondaankoop voor bosaanleg

Actuele prijzen van landbouwgrond

Eén hectare landbouwgrond kostte eind 2021 gemiddeld € 70.000, zo blijkt uit de gegevens van het Kadaster¹⁰. De prijs van grasland is eind 2021 gemiddeld € 64.800 per hectare; bouwland kost dan gemiddeld € 77.000 per hectare. Grondprijzen stijgen gestaag, over heel 2021 is de prijs van landbouwgrond gemiddeld uitgekomen op € 67.100 per hectare, dat is 5,5% meer ten opzichte van 2020 toen een hectare € 63.600 kostte.



Grondmobiliteit

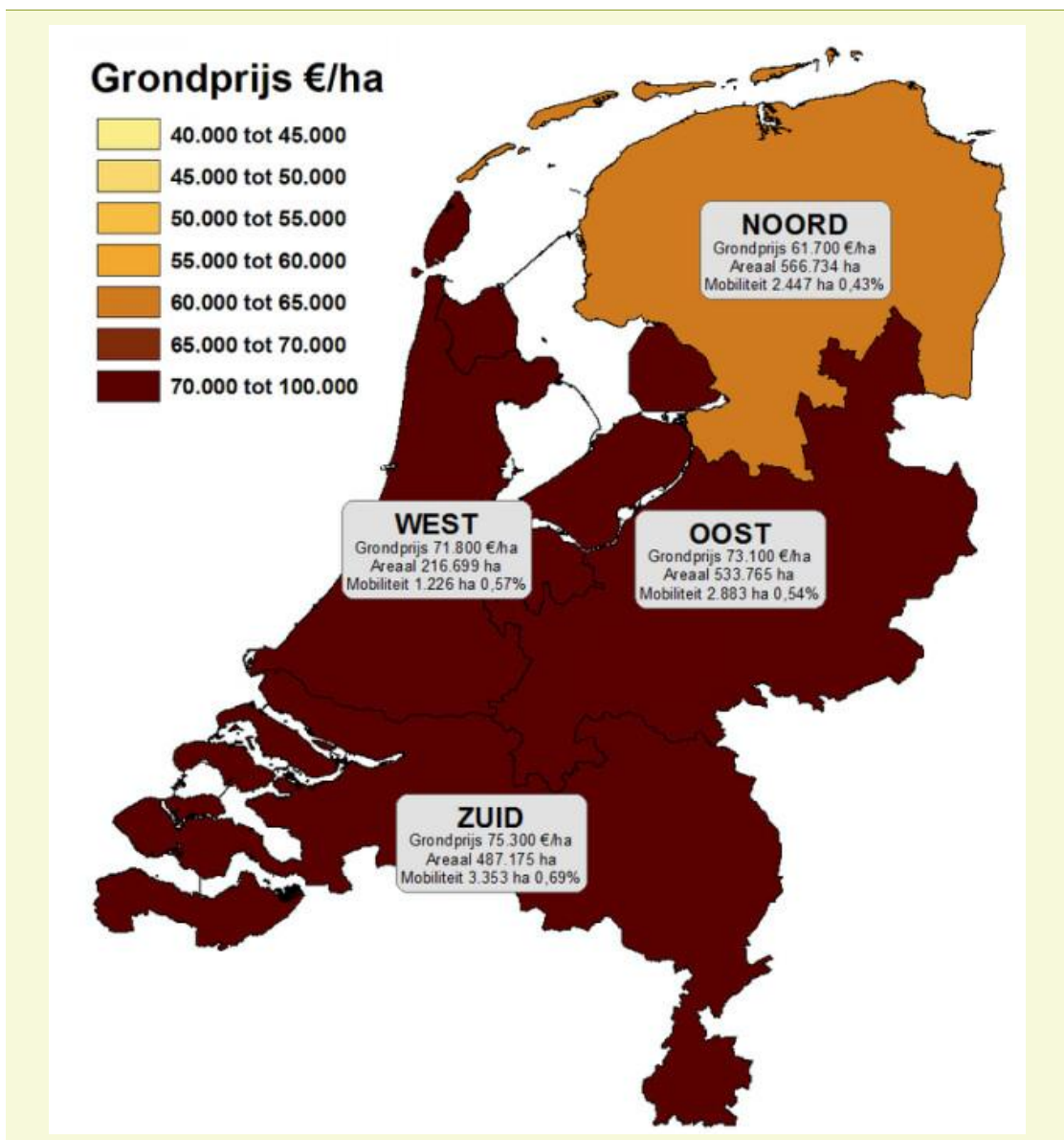
Naast de prijs die vandaag de dag betaald moet worden voor landbouwgrond, is de grondmobiliteit een goede indicatie voor de beschikbaarheid ervan. In 2021 is 30.900 hectare landbouwgrond van eigenaar gewisseld. Dat is 1,6% minder dan in 2020, toen 31.400 hectare werd verkocht. De grondmobiliteit in 2021 komt daarmee uit op 1,71%

¹⁰ <https://www.boerenbusiness.nl/artikel/10896376/landbouwgrond-wordt-weer-duurder>

ten opzichte van 1,74% een jaar eerder. Met een enkele uitschieter is de mobiliteit van landbouwgrond over het laatste decennium – en daarmee de beschikbaarheid ervan – redelijk stabiel¹¹.

Regionale verschillen

In landsdeel 'zuid' is de gemiddeld prijs voor landbouwgrond het hoogste. In 2021 bedraagt deze gemiddeld € 75.600 per hectare, 4% hoger vergeleken met een jaar eerder. De laagste gemiddelde prijs komt voor rekening van landsdeel noord met een gemiddelde prijs van € 61.700 per hectare.



Figuur 4.2

Gemiddelde grondprijs en grondmobiliteit per regio van landbouwgrond in 2021
 Bron: Kadaster/RVO.nl/Wageningen Economic Research

¹¹ <https://www.agrimatie.nl/PublicatiePage.aspx?subpubID=2525&themaID=3588§orID=3534>

4.2 De waardering van natuurbos

De waarde van bosgrond schommelt al vele jaren rondom de € 10.000 per hectare met een bandbreedte van € 7.500 tot € 12.500. Deze bedragen worden bevestigd door meerdere geraadpleegde bronnen¹².

Daarnaast zijn er echter ook aantal aspecten met betrekking tot de waardering van bos die we hier niet onvermeld willen laten. Hoewel niet allemaal – en in even grote mate – relevant voor het door de MSQ Groep beoogde natuurbos, betreft dit naast de beoogde klimaatdoelen onder meer de volgende aspecten:

- Tijdloze waarde
 - Bosgrond heeft om meerdere redenen een tijdloze waarde. Het gaat niet failliet, stuk of verloren. Investeren in bosgrond is investeren in een tijdloos object.
- Recreatie
 - Bos en natuur bieden rust, ontspanning en bieden vele mogelijkheden voor recreatief gebruik.
- Natuurbehoud
 - In ons land is de afgelopen jaren veel natuur opgeofferd aan wegen, woningen, landbouw en industrie. Bos levert een belangrijke bijdrage aan de uitbreiding en het behoud van de natuur en biodiversiteit.
- Belastingvoordeel
 - Door een stuk bos te bezitten, zijn er een aantal belastingvoordelen. Bosgrond telt niet mee als vermogen en is dus vrijgesteld van vermogensrendementsheffing.
- Schaars
 - Bosgrond is schaars in Nederland. Met bosbezit wordt een bijdrage geleverd aan het behoud van schaars en kostbaar natuur- en cultuurlandschap.

4.3 Compensatie voor afwaardering van grond en bosaanleg

De afwaardering van grond bij de functieverandering naar bos is verreweg de grootste kostenpost (zie ook Hoofdstuk 4.4) en daarmee vaak een grote belemmering bij het realiseren ervan. Echter, in veel gevallen kan met gebruikmaking van de Subsidieregeling Kwaliteitsimpuls Natuur en Landschap¹³ (SKNL) – zij het onder stringente voorwaarden – hierin tegemoet gekomen worden. De SKNL-regeling kent een tweetal subsidiemaatregelen:

- een maatregel ter compensatie van de waardedaling van landbouwgrond wanneer dit blijvend wordt omgezet in een bos- en natuurterrein, en
- een subsidieregeling voor grondeigenaren die dit geschikt willen maken voor bos en natuur. Beide maatregelen kunnen gecombineerd worden aangevraagd.

¹² <https://www.grondplatform.nl/bosgrond/> ; <https://www.bosgrond.nl/> ; <https://checkjegeld.nl/investeren-in-bosgrond/> ;

¹³ <https://www.rvo.nl/subsidies-regelingen/kwaliteitsimpuls-natuur-en-landschap-sknl>

SKNL: Subsidie voor functieverandering

Met de blijvende omzetting van landbouwgrond in bos- of natuurterrein daalt de economische waarde van de grond. Voor deze waardedaling biedt SKNL compensatie. Belangrijk is dat de provincie waarin dit gebeurt het natuur- of landschapsbeheertype valt binnen het NNN en dus heeft opgenomen in haar Natuurbeheerplan en subsidiebudget heeft afgegeven. Bij de aanvraag voor compensatie moet dus duidelijk zijn welk beheer- of landschapstype na de functieverandering in stand wordt gehouden.

De subsidie functieverandering kan worden aangevraagd door eigenaren van landbouwgrond. Daarnaast gelden onder meer de volgende voorwaarden:

- de subsidie wordt gebruikt voor de omzetting van landbouwgrond naar natuur;
- de landbouwgrond is de afgelopen vijf jaar onafgebroken landbouwkundig in gebruik geweest;
- met de functieverandering – binnen het NNN – worden de doelen van het Natuurbeheerplan van de desbetreffende provincie mede gerealiseerd;
- voor de verwerving van de landbouwgrond is niet elders subsidie gekregen;
- er is een helder en realistisch uitvoeringsplan met tijdsplanning.

Voorafgaand aan de daadwerkelijke omvorming van landbouwgrond naar natuur kan een indicatie van de waardedaling worden aangevraagd bij de provincie waarin dit gepland is. De hoogte van de subsidie hangt af van het bedrag waarmee de grond in waarde daalt door de functieverandering. Een onafhankelijke taxateur stelt de begin- en eindwaarde van de landbouwgrond vast. Het uitgangspunt hierbij is de waarde van agrarische bestemming in het economische verkeer. De peildatum voor de taxatie is de eerste dag van de maand waarin de subsidieaanvraag wordt ingediend. Tot 2022 werd vervolgens 85% van de waardedaling gecompenseerd, de resterende 15% werd dus geacht de waarde na functieverandering te zijn. Per 2022 worden zowel de landbouwwaarde en de waarde na functieverandering getaxeerd. Het verschil tussen deze beide is vervolgens de grondslag voor SKNL-compensatie. Deze compensatie wordt door de provincies bepaald en varieert tussen de 85 en 100%.

SKNL: Subsidie voor investeringsmaatregelen

Voor het geschikt maken van landbouwgrond voor natuur en de inrichtingsmaatregelen en kosten die daaraan verbonden zijn, kan – ook nu weer onder voorwaarden – gebruik gemaakt worden van de SKNL-investeringssubsidie. Echter, behalve dat dit vraagt om een nauwe samenwerking met de provincie waarin de grond ligt, is ook vakinhoudelijke kennis noodzakelijk en begeleiding wenselijk. Met de aanleg van nieuw bos wordt de ontwikkeling van een bepaald landschapsbeheertype beoogd, en beoogt dit ook na de investering in stand te houden. Ook nu is het weer belangrijk dat de provincie waarin dit plaatsvindt dit beoogde landschapsbeheertype heeft opgenomen in haar Natuurbeheerplan. Daarnaast is het goed om na te gaan welke mogelijkheden – en onder welke voorwaarden – de desbetreffende provincie biedt. Hoewel alles binnen de kaders van de SKNL, kan dit op onderdelen per provincie verschillen.

Er kan een beroep op de SKNL-regeling worden gedaan door iedereen die zeggenschap heeft over de grond waarvoor de subsidie wordt gevraagd.

Combinatie investeringssubsidie en functieverandering

De SKNL-investeringsubsidie én de subsidie functieverandering kunnen gecombineerd worden aangevraagd. Dit moet duidelijk blijken uit het investeringsplan, in dit geval betreft dit dus één gecombineerd plan waarin ook het realisatieplan voor functieverandering is meegenomen.

Aanvragen subsidie

Aanvragen voor de SKNL-subsidie in de provincies Drenthe, Overijssel, Zuid-Holland en Groningen worden behandeld door RVO, in de overige moet dat bij de provincie zelf. Uitgebreide informatie over hoe dit werkt is beschikbaar via de website van RVO: <https://www.rvo.nl/subsidie-en-financieringswijzer/kwaliteitsimpuls-natuur-en-landschap-sknl/subsidie-aanvragen>

4.4 Een indicatie van de kosten voor bosaanleg en onderhoud

Uitgangspunten

Om te komen tot een indicatie van de kosten voor bosaanleg en onderhoud¹⁴ is voorsnog uitgegaan van het volgende:

- Het betreft bosaanleg op gronden met een tot nu toe andere functie dan bos; veelal gras- of bouwland.
- Hoewel een proces van vele jaren, zal zich op termijn op deze voormalige – vaak fosfaatrijke – landbouwgronden een structuurrijk bos en goede bosbodem kunnen ontwikkelen zonder dat hiervoor vershraling door het afgraven van de toplaag nodig is. Wel kan het nodig zijn om een bestaand grasland voldoende te breken.
- Terwijl er voldoende ruimte wordt gelaten voor spontane processen, zal de inbreng (aanplant) van bepaalde boom- en struiksoorten nodig zijn voor de ontwikkeling van bosbodems en een snelle kroonsluiting (schaduw) ter bestrijding van lichtminnende pioniersoorten.
- Voorsnog wordt uitgegaan van een plantdichtheid van circa 4.000 stuks per hectare. Om voldoende ruimte te laten voor natuurlijke ontwikkeling en mede afhankelijk van het ontwerp en de inrichting van het totaal beschikbare areaal, zal dit niet over het totale oppervlakte gelijk zijn.
- De aanplant bestaat uit bosplantsoen. Er zijn gemiddelde kosten gehanteerd voor de verschillende boom- en struiksoorten afhankelijk van bodemtypen.

¹⁴ <https://www.vbne.nl/klimaatslimbosennatuurbeheer/uploads/kostenindicatie-factsheets.7a1e57.pdf>

Kostenindicatie

De kosten voor de aanleg van nieuw bos kunnen sterk variëren afhankelijk van of de grond al in eigendom is en of er extra maatregelen nodig zijn voorafgaand aan het planten of tijdens de jeugdgroei. Ook binnen de verschillende kostenposten kan er veel variatie optreden. Zo vereist de aanleg van nieuwe bossen in sommige gevallen veel voorbereidend werk, in andere minder. Dit geldt ook voor de manier van planten: handmatig of machinaal. Ook de keuze van het type en aantal stuks bosplantsoen is van invloed op de totale kosten. De kosten variëren van € 7.600 per hectare, zonder grondaankoop, tot € 136.500 per hectare, inclusief grondaankoop en afwaardering.

Naast de kosten voor aanleg dienen er jaarlijks kosten gerekend te worden voor het beheer van het nieuwe bos. Gemiddeld zijn deze kosten voor beheer circa € 270 per jaar. Echter ook deze kunnen sterk variëren, afhankelijk van de doelstelling, lokale omstandigheden en de aard van het gevoerde beheer.

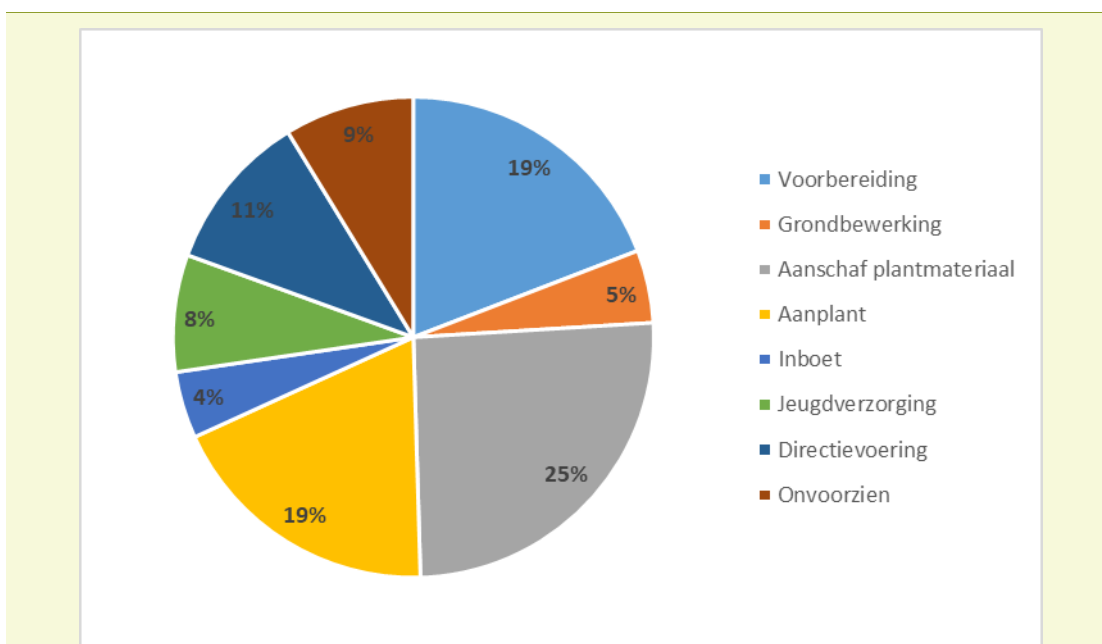
Standaardkosten van bosaanleg

De kosten voor de aanleg van nieuwe bossen kunnen dus naar gelang de lokale omstandigheden, het gewenste doel en de wijze van realisatie en inrichting sterk verschillen. Hieronder is getracht om, op basis van literatuur, normkosten en praktijkervaringen, een gemiddeld overzicht te geven van de standaardkosten voor de aanleg van nieuwe bossen.

De totale gemiddelde kosten voor de aanleg van nieuwe bossen wordt geschat op circa € 13.750 per hectare. De range is € 7.600 tot € 22.100 per hectare. Hierbij is in het minimale scenario gerekend met de aanplant van bosplantsoen in de goedkoopste vorm en samenstelling, en met minimale kosten voor additionele maatregelen en omgevingsfactoren; in het maximale scenario is uitgegaan van de aanplant van bosplantsoen (gemengd loof) met maximale additionele maatregelen als bemesting en raster.

In figuur 4.3 is gespecificeerd uit welke onderdelen de standaardkosten zijn opgebouwd en welk aandeel die hebben binnen de totale kosten per hectare.

De aanschaf van het plantmateriaal is de grootste kostenpost met een aandeel van 25%. Hiernaast vraagt het plantwerk zelf circa 19% van de totale kosten. Hieraan gerelateerd wordt de inboet – het vervangen van planten die het na het eerste jaar niet gehaald hebben – geschat op 4% van de totale kosten. Andere kostenposten zijn de voorbereiding en planvorming (19%) en terreinvoorbereiding in de vorm van grondbewerking (5%). Na aanplant is ook de jeugdverzorging voor de eerste jaren na aanplant opgenomen in de kosten (8%). Tenslotte zijn er kosten opgenomen voor de directievoering (11%) en is een onzekerheidsmarge ingebouwd door ook een post voor onvoorziene kosten (9%) mee te nemen.



Figuur 4.3

Verdeling verschillende kostenposten bij de aanleg van nieuwe bossen

Bron: Teeuwen S., A. Reichgelt & J. Oldenburger (Stichting Probos) oktober 2020: Kostenindicatie aanleg nieuw bos en landschapselementen; Rekenhulpmiddel voor het ramen van de kosten voor aanplant van verschillende beplantingstypen

Kosten van aanvullende maatregelen

Naast de standaardkosten voor de aanleg van nieuwe bossen moet ook rekening gehouden worden met gebieds-specifieke kosten. Zo kan er bijvoorbeeld gekozen worden voor een nutriëntengift (bemesting) bij de aanplant van nieuwe bossen op arme bodems. De gemiddelde kosten voor bemesting bedragen circa € 300 per hectare. Als er sprake is van een hoge wilddruk wordt geadviseerd een raster te plaatsen ter bescherming tegen wildvraat. De kosten voor het plaatsen van een raster is sterk afhankelijk van het af te rasteren areaal en de wijze waarop dit gebeurt. De gemiddelde prijs van een wilddraster bedraagt € 10 tot € 12 per strekkende meter.

Kosten voor ontsluiting en ontwatering zijn niet meegenomen in de kostenindicatie aangezien deze te sterk afhankelijk zijn van lokale omstandigheden en de opzet van het bebossingsplan.

Kosten voor het beheer

De jaarlijkse kosten voor het beheer van nieuwe bossen worden geschat op € 270 per hectare. Het betreft hier de gemiddelde kosten over een periode van 50 jaar vanaf het moment van aanplant. De kosten voor de aanleg en het beheer van nieuw bos hebben uitsluitend betrekking op dit type landgebruik. Eventuele additionele of vermeden kosten verbonden aan het landgebruik vóór omvorming zijn niet verrekenend.

4.5 Provinciale regelingen voor natuur- en landschapsbeheer

Naast de in hoofdstuk 4.3 beschreven landelijke SKNL-regeling ter compensatie van de afwaardering van (voormalige) landbouwgronden bij functieverandering en de investeringskosten voor het realiseren van bos en natuur, hebben rijk en provincies ook subsidiemaatregelen als tegemoetkoming in de kosten van (toekomstig) natuur- en landschapsbeheer. Als eigenaar van een natuurterrein – dus ook natuurbos – kan een beroep worden gedaan op de Subsidie Verordening Natuur- en Landschapsbeheer (SVNL 2016)¹⁵. Dit is per provincie geregeld, de aanvraag wordt dus gedaan bij de provincie waarin het terrein is gelegen. De provincies bepalen de mogelijkheden en voorwaarden en geven in het provinciaal Natuurbeheerplan aan voor welk beheertype en waar subsidie mogelijk is.

Subsidievoorwaarden

Aanspraak maken op de Subsidieregeling Natuur en Landschapsbeheer (SNL-subsidie) is alleen mogelijk voor het beheertype dat in het natuurbeheerplan is begrensd en vastgesteld. Het terrein moet dus op de provinciale natuurbeheerplankaart of op de ambitiekaart staan aangemerkt. Om vervolgens ook in aanmerking te komen voor een openstellingsbijdrage moet de beheerder/ eigenaar zijn terrein openstellen voor recreanten: minimaal 358 dagen per jaar, gratis, fysiek bereikbaar en goed toegankelijk.

Daarnaast gelden vanaf 2017 nog een tweetal stringente voorwaarden:

- **Certificering:** alleen beheerders met een certificaat natuurbeheer komen in aanmerking voor de subsidie. Certificering is een verklaring van de provincie dat een beheerder voldoet aan bepaalde kwaliteitseisen. Dit betreft met name het opstellen van een kwaliteitshandboek waarin de natuurbeheerder beschrijft hoe de beoogde natuurdoelen bereikt worden, beheer en monitoring. Het kwaliteitssysteem van de beheerder wordt getoetst via een periodieke audit waarbij wordt nagegaan of wat in het handboek staat ook daadwerkelijk wordt uitgevoerd. Het certificaat kan worden aangevraagd bij de Stichting Certificering SNL¹⁶.
- **Hectaregrens:** beheerders moeten een minimaal aantal hectares grond hebben en beheren in het Natuur Netwerk Nederland in de betreffende provincie. Zij bepalen in de provinciale subsidieverordening wat deze grens is.

Enkel een gecertificeerde beheerder van voldoende terrein komt dus in aanmerking voor de SNL-beheersubsidie. Betreft het areaal waarvoor subsidie wordt gevraagd minder dan de per provincie vastgestelde hectaregrens, dan kan aansluiting gezocht worden bij een collectief van natuurbeheerders. In veel provincies zijn er meerdere collectieven. Op regionaal of landelijk niveau kan aansluiting gezocht worden

¹⁵ Tot 2017 bekend als Stelsel Natuur- en Landschapsbeheer (SNL) en ook nu 'in de wandelgangen' nog steeds als zodanig aangeduid. Ook in dit rapport wordt verder gesproken over SNL.

¹⁶ <https://www.bij12.nl/onderwerpen/natuur-en-landschap/subsidiestelsel-natuur-en-landschap/certificering-subsidiestelsel-natuur-en-landschap/>

bijvoorbeeld Stichting PartNer¹⁷ of de Bosgroepen¹⁸ Dit collectief vraagt dan de subsidie aan.

Ten slotte: de subsidie moet hoger zijn dan een bepaald bedrag. Ook dit bedrag (het drempelbedrag) verschilt per provincie. Ook dit kan worden ondervangen door de aanvraag via een collectief te doen.

SNL beheersubsidie en overige bijdragen

Samen met de aanvraag voor SNL beheersubsidie kan een beroep worden gedaan op één of meerdere aanvullende bijdragen. Deze betreffen onder meer:

- Voorzieningsbijdrage
 - Dit is een vergoeding voor de kosten van het openstellen van het terrein voor recreanten. De hoogte van deze subsidie is een vast bedrag per hectare per jaar.
- Toezichtsbijdrage
 - Dit is een vergoeding voor kosten om toezicht te houden op het recreatief gebruik van het terrein. De hoogte van deze subsidie is een vast bedrag per hectare per jaar.
- Monitoringsbijdrage
 - Dit betreft een bijdrage voor het bewaken van de kwaliteit van het natuurbeheertype op een natuurterrein.

Aanvragen

SNL-aanvragen voor terreinen in Zuid-Holland, Groningen of Drenthe kunnen worden ingediend bij RVO Nederland¹⁹. Betreft het een SNL-subsidie aanvraag in een van de overige provincies, dan kan de aanvraag meestal worden ingediend via de website van BIJ12²⁰. Deze site geeft een compleet en actueel overzicht van de provinciale SNL-openstellingenbesluiten, specifieke voorwaarden en hoe te handelen voor het indienen van de aanvraag. BIJ12 ondersteunt provincies bij de uitvoering van wettelijke taken en een efficiënte uitvoering van provinciale regelingen.

Veel SNL-subsidie aanvragen worden verzorgd door de eerder genoemde Part-Ner en de Bosgroepen. Landelijk beheren de Bosgroepen ruim 1.200 SNL-aanvragen met een totale oppervlakte van ruim 75.000 hectare. Hierdoor zijn de Bosgroepen de grootste collectieve aanvrager binnen het natuurbeheer. Circa 15% van het Natuurnetwerk Nederland valt onder beheer van leden van de Bosgroepen.

¹⁷ <https://part-ner.nl/>


¹⁸ <https://bosgroepen.nl/snl/snl-certificering/>

¹⁹ <https://www.rvo.nl/subsidie-en-financieringswijzer/natuurbeheer-svnl-2016>

²⁰ <https://www.bij12.nl/onderwerpen/natuur-en-landschap/subsidiestelsel-natuur-en-landschap/openstellingsbesluiten-snl/>

4.6 Overzicht van regelingen per provincie

Mede omdat de MSQ Groep nog geen duidelijk beeld heeft waar (in welke provincie) de grondaankoop en bosontwikkeling zal plaatsvinden, is het binnen het kader van de huidige opdracht niet zinvol om hiervan een uitputtend overzicht te geven. Regelingen hebben immers vaak een beperkte horizon in tijd en budget. Beter is het om, zodra er een beter zicht is op het 'waar en wanneer' van de realisatie van het MSQ initiatief, dat de dan van toepassing zijnde subsidiemaatregelen gericht worden geïnventariseerd. Omdat zich in de provincie Overijssel momenteel concrete mogelijkheden voordoen, is op verzoek van MSQ (25 maart 2022) hieraan extra aandacht besteed (bijlage 1). Voor de overige provincies is dit slechts gedaan voor de SKNL en de SNL subsidieregelingen.

Provinciale subsidie en stimuleringsmaatregelen voor de ontwikkeling en het beheer van bos en natuur 	
Groningen	<p>SKNL-subsidie: Aanvraag via RVO: https://www.rvo.nl/subsidies-regelingen/kwaliteitsimpuls-natuur-en-landschap-sknl</p> <p>SNL-subsidie: Aanvraag via Propander: https://www.provinciegroningen.nl/subsidies/natuur-en-landschap/natuur-en-landschapsbeheer-snl/</p> <p>Overige potentiële regelingen: <ul style="list-style-type: none"> • - </p>
Friesland	<p>SKNL-subsidie: De website van Friesland https://www.fryslan.frl/sknl verwijst rechtstreeks door naar RVO: https://www.rvo.nl/subsidies-regelingen/kwaliteitsimpuls-natuur-en-landschap-sknl</p> <p>SNL-subsidie: https://www.fryslan.frl/subsidieregeling-natuur-en-landschapsbeheer-srnl-2022/</p> <p>Overige potentiële regelingen: <ul style="list-style-type: none"> • - </p>
Drenthe	<p>SKNL-subsidie: Aanvraag via RVO: https://www.rvo.nl/subsidies-regelingen/kwaliteitsimpuls-natuur-en-landschap-sknl</p> <p>SNL-subsidie: https://lokaleregelgeving.overheid.nl/CVDR362681/12 https://www.provincie.drenthe.nl/onderwerpen/natuur-milieu/natuur/natuur-ontwikkeling/agrarisch/</p> <p>Overige potentiële regelingen: <ul style="list-style-type: none"> • - </p>

Overijssel²¹	<p>SKNL-subsidie: Aanvraag via RVO: https://www.rvo.nl/subsidies-regelingen/kwaliteitsimpuls-natuur-en-landschap-sknl</p> <p>SNL-subsidie: https://www.overijssel.nl/loket/subsidie/natuur/natuur/</p> <p>Overige potentiële regelingen: <ul style="list-style-type: none"> • - </p>
Flevoland	<p>SKNL-subsidie: Flevoland heeft op dit moment geen SKNL-regeling open staan (Kuneman G., maart 2021)</p> <p>SNL-subsidie: https://lokaleregelgeving.overheid.nl/CVDR369197 https://www.flevoland.nl/wat-doen-we/natuur/beheer-van-de-natuurgebieden</p> <p>Overige potentiële regelingen: <ul style="list-style-type: none"> • - </p>
Gelderland	<p>SKNL-subsidie of vergelijkbaar: https://www.gelderland.nl/subsidies/functieverandering-voor-gelders-natuurnetwerk https://www.gelderland.nl/subsidies/grond-in-bezit-krijgen-voor-het-gelders-natuurnetwerk</p> <p>SNL-subsidie: https://d3vrajnccllf2o.cloudfront.net/Brochure_over_particulier_natuurbeheer_d61ab27150.pdf https://www.gelderland.nl/themas/natuur</p> <p>Overige potentiële regelingen: <ul style="list-style-type: none"> • - </p>
Utrecht	<p>SKNL-subsidie of vergelijkbaar: https://www.provincie-utrecht.nl/loket/subsidies/nieuwe-natuur-realiseren-en-verbeteren-kwaliteit-van-natuur-en-landschap https://www.provincie-utrecht.nl/loket/subsidies/aankoop-van-nnn-gronden</p> <p>SNL-subsidie: https://www.provincie-utrecht.nl/onderwerpen/natuur/natuurbeheer#subsidies</p> <p>Overige potentiële regelingen: <ul style="list-style-type: none"> • - </p>
Noord-Holland	<p>SKNL-subsidie of vergelijkbaar: https://www.noord-holland.nl/Loket/Producten_en_Diensten/Producten_op_alfabet/S/SKNL_Kwaliteitsimpuls_natuur_en_landschap_Noord_Holland_subsidie</p> <p>SNL-subsidie: https://www.noord-holland.nl/Onderwerpen/Natuur/Natuurbeheer</p> <p>Overige potentiële regelingen: <ul style="list-style-type: none"> • - </p>

²¹ Zie bijlage 1 voor aanvullingen en nadere toelichting

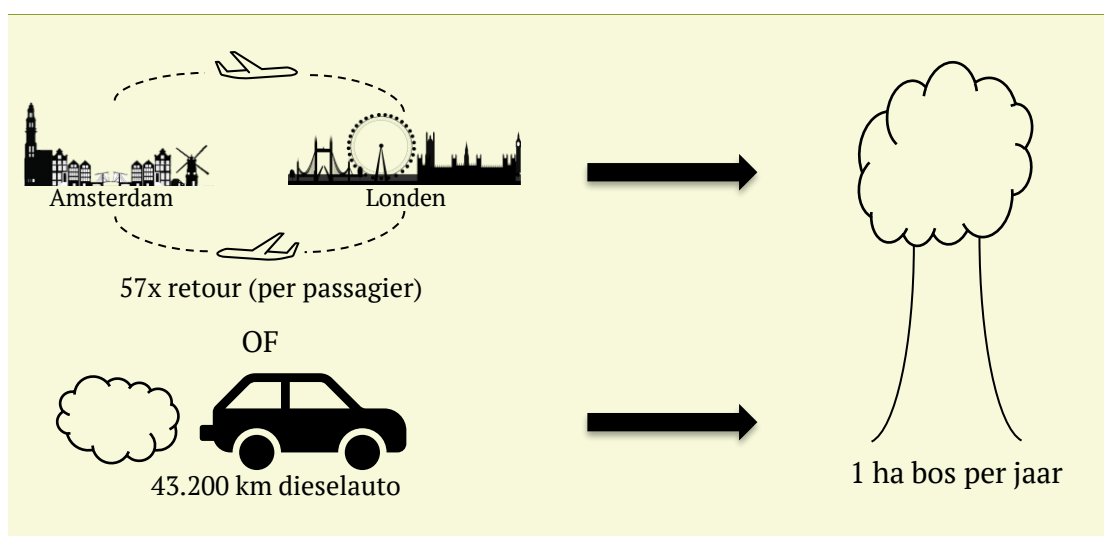
Zuid-Holland	<p>SKNL-subsidie: Aanvraag via RVO: https://www.rvo.nl/subsidies-regelingen/kwaliteitsimpuls-natuur-en-landschap-sknl</p> <p>SNL-subsidie: https://www.zuid-holland.nl/online-regelen/subsidies/subsidies/natuurbeheer/</p> <p>Overige potentiële regelingen:</p> <ul style="list-style-type: none"> -
Zeeland	<p>SKNL-subsidie of vergelijkbaar: https://lokaleregelgeving.overheid.nl/CVDR63791 https://www.zeeland.nl/sites/default/files/2021-10/Werkwijze%20verlening%20natuursubsidies%20gewijzigd.pdf</p> <p>SNL-subsidie: https://www.zeeland.nl/subsidie-aanvragen/natuursubsidie</p> <p>Overige potentiële regelingen:</p> <ul style="list-style-type: none"> -
Noord-Brabant	<p>SKNL-subsidie of vergelijkbaar: https://www.brabant.nl/actueel/regelingen/cvdr99219_5 https://www.brabant.nl/actueel/regelingen/cvdr631830_1 (2020) https://www.innofunding.nl/nl/nieuws/19/11/12/noord-brabant-wijzigt-subsidie-natuur--en-landschapsbeheer/</p> <p>SNL-subsidie: https://www.brabant.nl/applicaties/producten/stimuleringsregeling_landschap_noord_brabant_subsidie_20071 https://www.brabantslandschap.nl/ons-werk/advies-en-subsidie/subsidiemogelijkheden/subsidiestelsel-natuur-en-landschapsbeheer-snl/</p> <p>Overige potentiële regelingen:</p> <ul style="list-style-type: none"> -
Limburg	<p>SKNL-subsidie: https://www.limburg.nl/onderwerpen/natuur-en-landschap/aanleg-beheer/@6877/subsidieregeling/ https://www.limburg.nl/@6877/subsidieregeling/</p> <p>SNL-subsidie: https://www.limburg.nl/onderwerpen/natuur-en-landschap/aanleg-beheer/@1885/subsidie-svnl/</p> <p>Overige potentiële regelingen:</p> <ul style="list-style-type: none"> -

5 Klimaateffecten van nieuw bos

5.1 Koolstofvastlegging in natuurbos

De aanleg van nieuw bos op terrein dat de afgelopen 30 jaar niet bebost is geweest, zoals voormalige landbouwgrond, kan veel klimaatwinst opleveren. Hoeveel CO₂ er precies wordt vastgelegd in een bos is onder meer afhankelijk van de boomsoorten, de dichtheid van de bomen, de groeisnelheid van de bomen en het bodemtype waarop dit bos staat. Als richtlijn: voor natuurbos op veengrond geldt een jaarlijkse vastlegging van 5,4 ton CO₂ per hectare, voor natuurbos op zandgrond een jaarlijkse vastlegging van 6,9 ton CO₂ per hectare en voor natuurbos op zavel- en kleigrond een jaarlijkse vastlegging van 9,4 ton CO₂ per hectare.

Onafhankelijk van het bodemtype wordt er jaarlijks gemiddeld zo'n 7,2 ton CO₂ vastgelegd per hectare. In 50 jaar tijd legt een natuurbos van 100 hectare gemiddeld zo'n 36.000 ton CO₂ vast.



Figuur 5.1

Verhouding CO₂-opname van 1 hectare bos per jaar en CO₂-uitstoot van een retourvlucht Amsterdam-Londen en een dieselauto. De hoeveelheid CO₂ die gemiddeld gezien door een hectare bos jaarlijks wordt vastgelegd, is gelijk aan de uitstoot van een enkele passagier die 57 keer retour vliegt van Amsterdam naar Londen, evenals de uitstoot van het afleggen van 43.200 kilometer in een dieselauto.

Ter vergelijking: de hoeveelheid CO₂ die gemiddeld per jaar door één hectare bos wordt vastgelegd is ongeveer gelijk aan 57 retourvluchten naar Londen of 43.200 verreden kilometers met een gemiddelde dieselauto.

5.2 Koolstofcertificaten

In 2017 is er met verschillende partijen een Green Deal Nationale Koolstofmarkt gestart om te kijken of het haalbaar is een marktinstrument te ontwikkelen waarbij financiële waarde aan emissiereducties wordt toegekend voor projecten die niet onder het Europese emissiehandelssysteem (EU ETS) vallen.

Dit heeft geleid tot de oprichting van de Stichting Nationale Koolstofmarkt (SNK) eind december 2019. Hier kunnen koolstofcertificaten worden aangevraagd voor projecten waar CO₂-emissiereductie of koolstofvastlegging plaatsvindt. Het gaat daarbij nadrukkelijk om emissiereductie en koolstofvastlegging additioneel aan vigerend (Europees, nationaal of regionaal) beleid. Voor projecten waar emissiereducties en koolstofvastlegging plaatsvindt als gevolg van staand beleid is het niet mogelijk om koolstofcertificaten te verkrijgen via SNK.

SNK heeft regels en methoden opgesteld waar een project aan moet voldoen om in aanmerking te komen voor de uitgifte van koolstofcertificaten. Daarbij is onderscheid gemaakt tussen verschillende projecttypen. Het aan te leggen natuurbos van de MSQ groep valt daarbij onder het projecttype 'Aanleg bos en beplanting buiten bosverband' waarbij koolstofcertificaten verkregen kunnen worden voor de vastlegging van CO₂ in nieuw bos en bomen.

Om tot de uitgifte van certificaten te komen, worden globaal de volgende stappen doorlopen:

- Aanmelden van het project bij SNK
Het project dient bij SNK geregistreerd te worden. Dit is erg laagdrempelig, hiervoor is nog geen uitgebreid projectplan nodig. Dit dient er enkel toe dat het project bij SNK bekend is en er van start gegaan kan worden. Na de registratie is er nog twee jaar de tijd om het projectplan te laten valideren. Het is wel van belang de registratie uit te voeren voordat het plan daadwerkelijk van start is gegaan, dus voordat de eerste boom de grond in is gegaan.
- Indienen projectplan
Er dient een projectplan geschreven te worden conform de regels en methoden van SNK. Voor aanleg van nieuw bos is een methodedocument beschikbaar als ondersteuning voor het opstellen van het projectplan. De regels, dit methodedocument en een stramien voor een dergelijk projectplan zijn beschikbaar op de site van SNK²². Onderdeel van het projectplan is een plan voor de monitoring van de koolstofvastlegging in het bos.
- Validatie van het projectplan
Na indiening wordt het projectplan gecontroleerd door een onafhankelijke instelling om te kijken of het plan voldoet aan de SNK-regels en -methode. Na goedkeuring krijgt het project de gevalideerde status.
- Monitoring

²² <https://nationaleco2markt.nl/methoden/>

De projecteigenaar is zelf verantwoordelijk voor het monitoren van de voortgang van het project volgens het projectplan.

- **Verificatie**
Periodiek wordt er door een onafhankelijke partij geverifieerd of de koolstofvastlegging zoals beschreven in het projectplan heeft plaatsgevonden. Bij afwijkingen worden correcties voorgesteld die verwerkt dienen te worden.
- **Uitgifte en registratie certificaten**
 - Na validatie van het projectplan kan de projecteigenaar al een deel van de certificaten die naar verwachting gegenereerd gaan worden volgens het projectplan, aanvragen bij SNK. Deze krijgen de status ‘gevalideerd’ en hiermee kan nog geen CO₂-compensatie geclaimd worden, omdat de koolstofvastlegging nog plaats moet vinden.
 - Voor de koolstofvastlegging die geverifieerd is, geeft SNK koolstofcertificaten uit. Met deze ‘geverifieerde’ certificaten kan CO₂-compensatie worden geclaimd.

De verkregen koolstofcertificaten kunnen verhandeld worden. Partijen kunnen CO₂-certificaten kopen om hun eigen CO₂-uitstoot te compenseren. In het geval van de MSQ-groep wordt het dakbos gerealiseerd om de eigen CO₂-uitstoot te compenseren. In dit geval zouden de certificaten dan ook niet verkocht moeten worden aan externe partijen, want dan kan de MSQ-groep niet zelf claimen de eigen CO₂-uitstoot gecompenseerd te hebben.

Aan het generen van koolstofcertificaten via SNK zijn wel kosten verbonden. Daarbij gaat het om vaste kosten die aan SNK betaald dienen te worden, bijvoorbeeld voor de registratie van het project en een account waarop wordt bijgehouden wat de status van de koolstofvastlegging en -certificaten is. Daarnaast gaat er tijd zitten in het opstellen van een projectplan en in de monitoring gedurende het project. Ook de verifiërende instantie moet door de projecteigenaar zelf worden betaald. De vaste kosten die aan SNK betaald moeten worden, staan in onderstaande tabel 5.1.

Tabel 5.1

Vaste kosten die betaald moeten worden aan SNK voor het genereren van koolstofcertificaten.

	Tarief	Frequentie
Account	€500,-	Jaarlijks
Registratie programma	€500,-	Eenmalig
Aanmaken certificaten	€0,25	Na validatie of verificate
Overboeken certificaat	€0,25	Na verificatie
Afboeken certificaat	€0,25	Einde project/programma
Validatiekosten	€1500,-	eenmalig

6 Samenvatting, conclusies en aanbevelingen

MSQ Groep BV heeft de ambitie om volledig klimaatneutraal te zijn. Maatregel zijn primair gericht op het verminderen van de uitstoot van broeikasgassen. Daarnaast wordt de aanleg van nieuw bos overwogen ter compensatie van uitstoot die niet gemitigeerd kan worden. Uit een globale interne doorrekening van de bedrijfsactiviteiten zou hiervoor **de aanplant van ca. 100 hectare nieuw bos** nodig zijn. Hiermee startte voor MSQ de zoektocht naar de aankoop van beschikbare landbouwgronden in Nederland voor de aanplant en ontwikkeling van een eigen natuurbos. Hoewel de MSQ Groep graag bereid is om hierin zelfstandig te investeren, is de waardevermindering van (landbouw)grond zodra hierop permanent bos wordt gerealiseerd, een serieuze belemmering in het realiseren van de ambities.

Het initiatief van MSQ komt op een moment dat ook in de **Nederlandse Bossenstrategie ‘Bos voor de toekomst’** heldere doelen zijn gesteld voor ‘Meer Bos’ waarbij het de ambitie is om tot 2030 10% meer bos te realiseren. Daarmee groeit het Nederlandse bosareaal naar ongeveer 407.000 hectare, een toename van 37.000 hectare. Rijk en provincies werken samen aan een toename van ruim 18.000 hectare bos binnen het Natuurnetwerk Nederland (NNN). Samen met andere partijen wordt onderzocht waar en hoe de resterende 19.000 ha bos gerealiseerd kan worden buiten het NNN. **Het initiatief van MSQ sluit naadloos aan op deze ambities.**

Op grond van de Wet ruimtelijke ordening (Wro) stellen het Rijk, de provincies en de gemeenten ruimtelijke structuurvisies over de ontwikkeling van een gebied. Om de belangen uit de structuurvisies veilig te stellen, zijn regels opgesteld in provinciale verordeningen. Deze zijn vervolgens nader uitgewerkt in gemeentelijke bestemmingsplannen waarin is bepaald wat de bestemming van de grond is en welke regels hierbij van toepassing zijn. **Voor nieuw bos is toestemming vereist van de gemeente, waarbij het bestemmingsplan bindend is.** Wanneer bosaanleg niet past in het geldende bestemmingsplan, dient een verzoek voor een bestemmingswijziging ingediend te worden bij de gemeente. Hier zijn mogelijkerwijs kosten aan verbonden.

Eén hectare landbouwgrond kostte eind 2021 gemiddeld € 70.000,-. Grondprijzen stijgen gestaag, in 2021 is de prijs van landbouwgrond gemiddeld 5,5% hoger als in het jaar ervoor. **De waarde van bosgrond** is daarentegen redelijk stabiel en schommelt al vele jaren **rondom de € 10.000,-.** Daarnaast zijn er echter meerdere aspecten met betrekking tot de waardering van bos, voor MSQ betreft dit natuurlijk vooral de klimaatdienst die bos levert in de vorm van koolstofvastlegging.

De afwaardering van grond bij de functieverandering naar bos is verreweg de grootste kostenpost. Ter compensatie hiervan kan met de Subsidieregeling Kwaliteitsimpuls Natuur en Landschap (SKNL) – zij het onder stringente voorwaarden – hierin tegemoet gekomen worden. **De SKNL-regeling kent een tweetal subsidiemaatregelen:**

- een maatregel ter compensatie van de waardedaling van landbouwgrond wanneer dit blijvend wordt omgezet in een bos- en natuurterrein, en
- een subsidieregeling voor grondeigenaren die dit geschikt willen maken voor bos en natuur. Beide maatregelen kunnen gecombineerd worden aangevraagd.

De subsidie functieverandering kan worden aangevraagd door eigenaren van landbouwgrond. Per 2022 worden zowel de landbouwwaarde en de waarde na functieverandering getaxeerd. Het verschil tussen deze beide is vervolgens de grondslag voor SKNL-compensatie. **Deze compensatie wordt door de provincies bepaald en varieert tussen de 85 en 100%.**

Voor het geschikt maken van landbouwgrond voor natuur en de inrichtingsmaatregelen en kosten die daaraan verbonden zijn, kan gebruik gemaakt worden van de SKNL-investeringssubsidie. Met de aanleg van nieuw bos wordt de ontwikkeling van een bepaald landschapsbeheertype beoogd en dit na de investering in stand te houden. **Het is belangrijk dat de provincie waarin dit plaatsvindt dit beoogde landschapsbeheertype heeft opgenomen in haar Natuurbeheerplan.**

De kosten voor de aanleg van nieuw bos variëren van € 7.600,- per hectare, zonder grondaankoop, tot € 136.500,- per hectare, inclusief grondaankoop en afwaardering. Daarnaast zijn er jaarlijkse kosten voor het beheer, gemiddeld zijn deze circa € 270,- per jaar, berekent over een periode van 50 jaar vanaf het moment van aanplant.

Naast de subsidiemogelijkheden voor waardevermindering en de investeringskosten voor het realiseren van bos en natuur, hebben rijk en provincies ook **subsidie maatregelen als tegemoetkoming in de jaarlijkse beheerkosten**, de eigenaar van een natuurterrein – dus ook natuurbos – **kan hiervoor een beroep doen op de SNL**. Dit is per provincie geregeld, de aanvraag wordt gedaan bij de provincie waarin het terrein is gelegen. In het provinciaal Natuurbeheerplan is bepaald waar en voor welk natuurbeheertype subsidie mogelijk is. Enkel een gecertificeerde beheerder van voldoende terrein komt dus in aanmerking voor de SNL-beheersubsidie. Betreft het areaal waarvoor subsidie wordt gevraagd minder dan de per provincie vastgestelde hectaregrens, dan kan aansluiting gezocht worden bij een collectief van natuurbeheerders.

Om een beroep te kunnen doen op de SKNL en/of SNL subsidieregelingen is het van belang te weten of de te ontwikkelen natuur binnen het Natuur Netwerk Nederland ligt. **Beide subsidieregelingen zijn in principe slechts van toepassing binnen het NNN**. Echter, in het kader van de Bossenstrategie zijn provincies op zoek naar nieuwe **subsidiemogelijkheden voor het realiseren van bos, ook buiten het NNN**. Die mogelijkheden worden zowel gezocht binnen de bestaande SKNL en/of SNL mogelijkheden, maar bijvoorbeeld ook binnen de contouren van de Groen/ Blauwe Diensten (mondelinge mededeling Provincie Overijssel).

Hoeveel CO₂ er wordt vastgelegd in een bos is onder meer afhankelijk van de boomsoorten, de dichtheid van de bomen, de groeisnelheid van de bomen en het bodemtype waarop dit bos staat. Jaarlijks wordt gemiddeld zo'n 7,2 ton CO₂ vastgelegd

per hectare. **In 50 jaar tijd legt een natuurbos van 100 hectare gemiddeld zo'n 36.000 ton CO₂ vast.** In bos vastgelegde koolstof kan worden vertaald in de uitgifte en vrij verhandelbare **koolstofcertificaten**. Partijen kunnen CO₂-certificaten kopen om hun eigen CO₂-uitstoot te compenseren. In het geval van de MSQ-groep wordt bos gerealiseerd om de eigen CO₂-uitstoot te compenseren. Daarmee zijn de eventuele koolstofcertificaten niet vrij verhandelbaar, MSQ zou dan immers niet meer kunnen claimen de eigen CO₂-uitstoot gecompenseerd te hebben.

Bijlage 1: Provincie Overijssel

MSQ Groep zoekt momenteel concrete mogelijkheden voor het realiseren van bosaanleg in de Provincie Overijssel in de regio Raalte. In deze bijlage wordt nader ingegaan op de mogelijkheden van provinciale subsidie m.b.t. de afwaardering van voormalige landbouwgronden bij functieverandering en investeringskosten voor bosaanleg.

BRON: Provinciale website Overijssel

<https://www.overijssel.nl/loket/subsidie/natuur/kwaliteitsimpuls/>

Subsidiemogelijkheden

Om in aanmerking te kunnen komen voor een SKNL-subsidie moet het betreffende perceel zijn aangegeven op de ambitiekaart SKNL. Bij aanvragen van de subsidies is in de meeste gevallen een positief preadvies van de Provincie Overijssel verplicht. De Provincie Overijssel stelt dit preadvies op in overleg met de aanvrager. Op deze manier wordt deelname aan de regeling vereenvoudigd, met tegelijk een borging van de kwaliteit van de inrichtingsplannen. Het preadvies is bepalend voor de inrichtingsplannen.

Ambitiekaart: Functieverandering

Landbouwgronden die op de ambitiekaart beheertype N00.01²³ (nog om te vormen naar natuur) hebben, kunnen definitief worden omgezet in natuur, waarbij 85% van de waardevermindering van de grond wordt vergoed. Ook particulieren komen voor deze vergoeding in de vorm van subsidie functieverandering in aanmerking. De particulieren zijn en blijven in dat geval eigenaar van de gronden. Voor deze functieverandering bestaat sinds 2005 een fiscale vrijstelling.

Ambitiekaart: Investeringsubsidie

Dit is subsidie voor maatregelen die het gebied geschikt maken voor (agrarisch) natuurbeheer of voor een kwaliteitsverbetering van de natuur. Bij de kwaliteitsverbetering wordt de natuurkwaliteit van een bestaand natuurbeheertype verhoogd of wordt een bestaand natuurbeheertype omgezet naar een ander type. Op de ambitiekaart is aangegeven in welke gebieden gebruik kan worden gemaakt van een investeringsubsidie voor een kwaliteitsimpuls voor natuur.

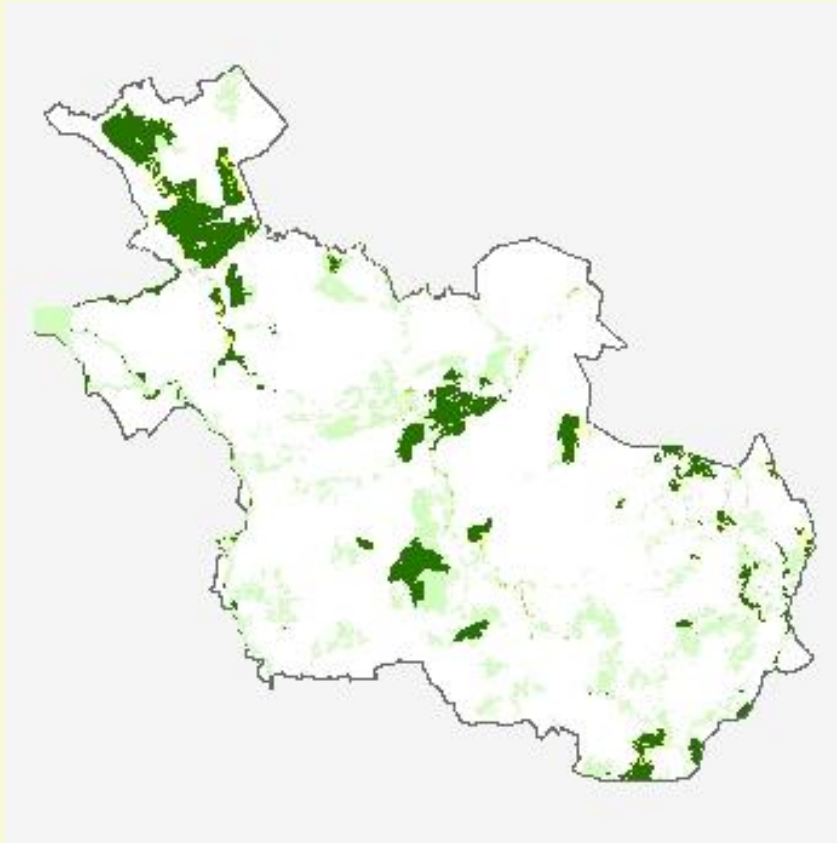
SNL: Beheersubsidie

Na het toekennen van de subsidie en het uitvoeren van de inrichtingsmaatregelen zal de beheertypenkaart en daarmee het Natuurbeheerplan worden aangepast zodat er

²³ Dit beheertype omvat gronden die in het verleden een andere functie dan natuur hebben gekend, en nog niet tot andere beheertypen te rekenen zijn.

vervolgens beheersubsidie kan worden verkregen op basis van de SNL 2016. De provincie Overijssel hanteert hiervoor een minimale hectaregrens van 75 hectare.

Waar kan wat?



Figuur bijlage 1

Ambitiekaart Provincie Overijssel

Bron: <https://www.nationaalgeoregister.nl/geonetwork/srv/api/records/f2ef9304-ce27-4caa-ae2f-e909adbdf179>

Op de nu geldende Ambitiekaart van Natuurbeheerplan (ga hiervoor naar de Provinciale website Overijssel²⁴ - Kies Kaarten -> Landelijk gebied -> beleid -> Natuurbeheerplannen -> Natuurbeheerplan 2022 -> Ambitiekaart) kan het desbetreffende perceel worden gezocht. Klik op de kaart, eventueel inzoomen op het perceel, om vervolgens te zien wat de mogelijkheden zijn. Niet alles kan, binnen de SKNL-subsidievoorwaarden heeft de provincie bepaald voor welke typen te realiseren bos en natuur de regeling bedoeld is.

Bij het vaststellen van de SKNL-regeling heeft Gedeputeerde Staten (GS) expliciet genoemd dat subsidie enkel kan worden aanvraagd voor het realiseren van de natuurbeheertypen N01 t/m N07 en N10 t/m N17. Bosaanleg valt binnen de

²⁴ <https://www.overijssel.nl/loket/subsidie/natuur/kwaliteitsimpuls/> Kies Kaarten -> Landelijk gebied -> beleid -> Natuurbeheerplannen -> Natuurbeheerplan 2022 -> Ambitiekaart.

hiergenoemde beheertypen, of dit ook geldt voor de aanleg van het door MSQ beoogde natuurbos zal in overleg met de Provincie moeten worden bepaald. Het realiseren van natuurbos is immers zeer locatie specifiek. Een volledig overzicht van natuurbeheertypen is beschikbaar op de website van BIJ12²⁵.

Openstelling en aanvraag

Het aanvragen van de SKNL-subsidie is mogelijk tot 1 januari 2024. Aanvragen voor de Provincie Overijssel worden aangevraagd en ingediend bij de Rijksdienst voor Ondernemend Nederland (RVO). Ook dit kan online via een directe link naar RVO op de eerder genoemde website van de provincie.

SKNL-subsidieplafond 2020-2023

Voor de SKNL zijn door GS van de Provincie Overijssel voor de begrotingsjaren 2020-2023 de volgende subsidieplafonds vastgesteld²⁶:

- SKNL functieverandering: € 15.200.000,-
- SKNL investeringssubsidie: € 55.950.000,-

Contactpersoon Provincie Overijssel SKNL

Sjors van der Graaf

Telefoonnummer: 06 10 70 59 88

E-mailadres: J.vd.Graaf@overijssel.nl

Tenslotte

In het kader van de Nederlandse Bossenstrategie (zie 2.1) wordt ook in de provincie Overijssel momenteel gezocht naar mogelijkheden om een bijdrage te leveren aan bosuitbreiding, óók buiten het Natuur Netwerk Nederland (NNN). Terwijl bovengenoemde subsidieregelingen (SKNL en SNL) in beginsel bedoeld zijn voor 'natuur' binnen het NNN, wordt voor bosuitbreiding buiten het NNN nu gezocht naar mogelijkheden tot financiering – en dus ook subsidiemogelijkheden – binnen de beleidskaders van Groen/ Blauwe Diensten (GBD). Dit is echter nog volop in ontwikkelingen waaraan momenteel nog geen conclusies verbonden kunnen worden.

Contactpersoon Provincie Overijssel Bossenstrategie

Sander van Dijk

E-mail: s.vandijk@overijssel.nl

Henkjan Schutte

E-mail: hj.schutte@overijssel.nl

²⁵ <https://www.bij12.nl/onderwerpen/natuur-en-landschap/index-natuur-en-landschap/>

²⁶ <https://zoek.officielebekendmakingen.nl/prb-2020-994.html>

Overzicht van geraadpleegde bronnen

Kuneman G. (Coöperatie Bosgroep Midden Nederland u.a.) maart 2021: Instrumenten en financiering voor bos. Bouwstenen voor de Bossenstrategie provincie Flevoland, Deelrapport 3.

Teeuwen S., A. Reichgelt & J. Oldenburger (Stichting Probos) oktober 2020: Kostenindicatie aanleg nieuw bos en landschapselementen; Rekenhulpmiddel voor het ramen van de kosten voor aanplant van verschillende beplantingstypen

Drok W., A. Leuvenink & Bert Geerdes, oktober 2019: Particulier Natuurbeheer, Subsidieregelingen voor het maken en beheren van natuurgebieden door particulieren in de provincie Gelderland

Kuindersma W., et al, juni 2020: Realisatie Natuurnetwerk door provincies; Achtergrondstudie bij de Tweede Lerende Evaluatie Natuurpact, WUR Wageningen Environmental Research & Planbureau voor de Leefomgeving

de Boer, T. A., & F. Langers. Maatschappelijk draagvlak voor natuur in 2021 en trends in het draagvlak. No. 138. Wettelijke Onderzoekstaken Natuur & Milieu, 2022.

van Duinhoven, oktober 2018. Burgers, boeren en beheerders en hun verschillende kijk op de natuur. Vakblad Natuur, Bos en Landschap, p. 18-21.

Jansen, P., M. Boosten, A. Winterink & M. van Benthem, 2009. De aanleg van nieuwe bossen.