



Meer bos voor Limburg

Zoeklocaties en instrumenten



Gera op den Kelder, Mark van Benthem, Guus Beerkens, Anne Reichgelt

Wageningen, oktober 2022



Meer bos voor Limburg

Zoeklocaties en instrumenten

Gera op den Kelder, Mark van Benthem, Guus Beerkens, Anne Reichgelt

Wageningen, oktober 2022

Colofon

© Stichting Probos, Wageningen, oktober 2022

Auteurs: Gera op den Kelder, Mark van Benthem, Guus Beerkens, Anne Reichgelt

Titel: Meer bos voor Limburg
Zoeklocaties en instrumenten

Uitgever: Stichting Probos
Postbus 253, 6700 AG Wageningen
tel. 0317-46 65 55
mail@probos.nl
www.probos.nl

Opdrachtgever:
Provincie Limburg

- Overname, verveelvoudiging of openbaarmaking van deze uitgave is toegestaan mits met duidelijke bronvermelding.
- Overname, verveelvoudiging of openbaarmaking is niet toegestaan voor die gedeelten van deze uitgave waarvan duidelijk is dat de auteursrechten liggen bij derden en/of zijn voorbehouden.
- Stichting Probos aanvaardt geen aansprakelijkheid voor eventuele schade voortvloeiend uit het gebruik van de resultaten van dit onderzoek of de toepassing van de adviezen.

Voorwoord

De positieve bijdrage die bestaand en nieuw bos levert aan onder andere de kwaliteit van onze leefomgeving en het versterken van de biodiversiteit wordt alom gewaardeerd. Bij een integrale aanpak van de maatschappelijke opgaven op het gebied van de stikstofproblematiek, de energietransitie, het watersysteem en klimaatverandering kunnen bomen en bos een vooraanstaande rol spelen bij de transitie van het landelijk gebied.

Grote opgave is het vinden van ruimte voor bomen en bos. Niet alleen op de kaart, maar ook in ons hoofd. Om invulling te geven aan het Klimaatakkoord en de afgeleide landelijke Bossenstrategie, zullen geschikte locaties gevonden moeten worden. De maatschappelijke meerwaarde die bos biedt, zou het draagvlak voor bosuitbreiding moeten vergroten en helpen locaties te vinden. Er zijn legio argumenten voor meer bos, die elke Limburger raken. Zo biedt bos recreatiemogelijkheden, vermindert het de kans op wateroverlast, gaat het verdroging tegen, draagt het bij aan een betere gezondheid, vangt het fijnstof in en slaat het CO₂ op.

Na eerdere onderzoeken voor de provincies Groningen, Flevoland en Friesland heeft ook de Provincie Limburg Probos gevraagd te onderzoeken waar zoeklocaties liggen voor bosuitbreiding. Voor dit onderzoek is een nieuwe methode gebruikt en intensief samengewerkt met het Provinciale Projectteam Programma Bossen van de Provincie Limburg en de Bosgroep Zuid Nederland.

Gebiedsgerichte kennis en informatie voor dit onderzoek zijn vergaard met dank aan verschillende partijen. De Bosgroep Zuid Nederland en het Provinciale Projectteam Programma Bossen hebben informatie aangeleverd in de vorm van (gebieds)kennis en GIS-bestanden en hebben meegelezen met de conceptrapportages. De Bosgroep is, net als ruim 30 andere belangrijke stakeholders in Limburg, geïnterviewd. Onze dank gaat dan ook uit naar iedereen die tijd heeft gemaakt om bij te dragen aan het onderzoek. Meer specifiek: de geïnterviewden, de leden van het Natuurbeschermingsoverleg in Limburg en de deelnemers aan de stakeholderconsultatie in het Gouvernement in september 2022. Tot slot willen we de bijdrage van Gerard Jonkman van Staatsbosbeheer ‘in het meer specifiek op Limburg toegespitst maken van de rapportage’ niet onvermeld laten.

Een meerderheid van de deelnemers aan de stakeholderconsultatie was het eens met de stelling ‘3.500 ha bosuitbreiding is een eitje’. Maar er werd ook gewaarschuwd dat het ‘geen zure appel’ moet worden en dat de randvoorwaarden dus op orde moeten zijn. Daarbij is op verschillende vlakken ondersteuning nodig vanuit de provincie, al werd er óók geconstateerd dat partijen veel zelf kunnen doen. Laten we met z’n allen de schouders eronder zetten.

Wij hopen dat dit rapport de juiste bouwstenen levert voor het bredere beleidskader ‘Limburgse aanpak Bossen 2022-2030’ en dat het helpt de doelstellingen te realiseren. Op naar meer bos in Limburg!

Mark van Benthem, Gera op den Kelder en Guus Beerkens
Wageningen, 12 oktober 2022

Inhoud

Voorwoord	4
1 Inleiding	6
1.1 Aanleiding	6
1.2 Doelstelling	7
1.3 Methode	7
2 Bos in Limburg	9
2.1 Historie	10
2.2 Bosbeleid	12
3 Mogelijkheden bosuitbreiding Limburg	14
3.1 Koppeling bosuitbreiding en andere opgaven	18
3.2 Zoeklocaties	22
3.2.1 Noord-Limburg	23
3.2.2 Midden-Limburg	28
3.2.3 Zuid-Limburg	32
4 Financiën	36
4.1 Europese middelen	36
4.2 Landelijke middelen	37
5 Lessen uit de afgelopen 30 jaar	40
6 Conclusie en aanbevelingen	44
Literatuurlijst	48
Bijlage A: Overzicht van geïnterviewden	49
Bijlage B: Methode GIS-exercitie	52
Gebruikte gegevens	52
Uitsluitingsgebieden en criteria kansrijkdom meer bomen en bos	53
Toekenning scores	54
Eindscore	56

1 Inleiding

1.1 Aanleiding

Op 28 juni 2019 is het Klimaatakkoord¹ ondertekend met als doel om de uitstoot van broeikasgassen in Nederland in 2030 met 49% te reduceren ten opzichte van 1990. Een van de vijf pijlers waarop gericht wordt om dit te bereiken is de sector 'Landbouw en Landgebruik'. Deze sector heeft een opgave gekregen van 3,5 Mton minder broeikasemissies in 2030. Daarvan wordt 0,4 tot 0,8 Mton emissiereductie beoogd binnen het thema 'Bomen, Bos en Natuur'.

In het kader van het Klimaatakkoord hebben het Rijk en de provincies in november 2020 de landelijke Bossenstrategie² gepresenteerd. Hierin wordt gekeken hoe er bijgedragen kan worden aan het tegengaan van klimaatverandering en versterking van biodiversiteit middels een integrale aanpak waarmee klimaat-, natuur- en bosbeleid worden verbonden. Daarbij richt de Bossenstrategie zich op de uitvoering in de periode 2020-2030, maar wordt ook over deze termijn heen gekeken. In de Bossenstrategie worden de volgende ambities beschreven:

- Landelijke bosuitbreiding met 10% in 2030, wat neerkomt op een toename van ongeveer 37.000 hectare. Het streven is dat ongeveer 15.000 hectare daarvan binnen het Natuurnetwerk Nederland (NNN) gerealiseerd wordt. Naast nieuw bos wordt er naar verwachting zo'n 3.400 hectare compensatiebos gerealiseerd, zoveel mogelijk binnen het NNN, om de boskap noodzakelijk voor het omvormen van Natura 2000-gebieden te compenseren.
- Het verbeteren van de kwaliteit van bestaande bossen.
- Ondersteuning van de ontwikkeling en toename van houtige landschapselementen, agroforestry, voedselbossen en bos/bomen rond steden en dorpen.
- Duurzaam gebruik van het bos op het gebied van recreatie (bijv. recreatiedruk spreiden) en het gebruik van hout als grondstof voor een circulaire economie (bijv. hout gebruiken voor hoogwaardige toepassingen en het gebruik voor energie afbouwen).

In de provincie Limburg is in 2021 de Provinciale Omgevingsvisie vastgesteld en er wordt gewerkt aan het Natuurprogramma. In de Omgevingsvisie³ is opgeschreven welke uitdagingen en opgaven er zijn om te werken aan een toekomstbestendig Limburg. Wat zijn de ambities voor de (fysieke) leefomgeving en hoe wordt er invulling gegeven aan deze ambities? In de Omgevingsvisie staat onder meer dat de provincie Limburg streeft naar beter beheer van het bestaande bosareaal en de aanleg van nieuwe bossen.

Ter nadere uitwerking van het Klimaatakkoord, de landelijke Bossenstrategie, de provinciale omgevingsvisie en het Programma Natuur werkt de provincie specifiek voor bossen aan de Limburgse aanpak Bossen voor de periode 2022-2030. Omdat de precieze bosuitbreidingsopgave voor Limburg nog niet bestuurlijk is vastgesteld, gaan we er in dit rapport vanuit dat Limburg een evenredig deel van de landelijke opgave voor haar rekening neemt. Met een huidig bosareaal in Limburg van ongeveer 34.500 hectare betekent dit een

¹ Zie volledige versie van het [Klimaatakkoord](#), 28 juni 2019

² Zie Uitwerking ambities en doelen [landelijke Bossenstrategie](#) en beleidsagenda 2030

³ Zie [Omgevingsvisie Limburg](#)

realisatie van ongeveer 3.450 hectare nieuw bos in 2030⁴. Deze uitbreiding vindt in samenhang plaats zowel binnen het Natuurnetwerk Limburg (NNL) als daarbuiten. Tevens wordt naast bovengenoemde ambitie in de provincie Limburg conform de landelijk afgesproken taakstelling 150 hectare in het verleden verloren gegaan compensatiebos gerealiseerd, evenals tijdelijke bossen en agrarische bosvormen buiten het NNL (agroforestry, voedselbos en tijdelijk (productie)bos op landbouwgronden).

Bij de bosuitbreiding houdt de provincie rekening met de huidige natuurwaarden en wordt bij voorkeur naar locaties gezocht waar het een positieve bijdrage levert aan de ruimtelijke kwaliteit van het landschap. Ook is het van belang om de samenhang met andere maatschappelijke opgaven in beeld te brengen, zoals bijvoorbeeld de stikstofaanpak, de energietransitie, klimaatadaptatie en de koppelkansen met natuurontwikkeling, waterberging, verdroging, hoogwaterproblematiek, woningbouwopgaven en dergelijke. Tenslotte is het belangrijk om zicht te hebben op eventuele grondgebonden belemmeringen.

Deze rapportage geeft de resultaten van een ruimtelijke analyse naar zoeklocaties voor nieuw bos en meer bomen. Het helpt te bepalen waar wat mogelijk is. Daarmee kan het bijvoorbeeld gebruikt worden voor het starten van gebiedsprocessen of het aanhaken bij bestaande gebiedsprocessen, of helpen kaders te stellen voor het uitwerken van burgerinitiatieven. Een analyse van beschikbare grond en grondposities valt buiten dit onderzoek en vraagt om een meer gebiedsgerichte inventarisatie.

1.2 Doelstelling

Dit onderzoek vormt de doorvertaling van de Limburgse ambitie voor bosuitbreiding en geeft een totaaloverzicht van waar in Limburg kansrijke zoeklocaties zijn om bosuitbreiding⁴ en andere 'houtige beplantingen', zoals landschappelijke elementen, agroforestry en voedselbos, te realiseren. Hierbij wordt onderscheid gemaakt tussen (zeer) kansrijk binnen 5 jaar, tot minder kansrijk (mogelijk op de langere termijn). Het onderzoek levert belangrijke bouwstenen voor het beleidskader de Limburgse aanpak Bossen 2022-2030.

1.3 Methode

Middels een GIS-exercitie is inzichtelijk gemaakt waar zoeklocaties voor bosuitbreiding in de provincie Limburg liggen. Aan de hand van opgestelde criteria is in kaart gebracht waar in Limburg locaties te vinden zijn die op korte termijn (binnen 5 jaar) kansrijk zijn voor bosuitbreiding. Deze criteria zijn opgesteld aan de hand van vigerende wet- en regelgeving, achtergronddocumenten, landelijke opgaven en opgehaalde informatie uit gesprekken met stakeholders en gebiedspartners over de criteria waar bomen en bos in Limburg al dan niet gewenst zijn en waar de verschillende partijen kansen zien voor bosuitbreiding.⁵

De zoeklocaties voor nieuwe bomen en bos zijn weergegeven in een rasterbestand. Er is bewust voor gekozen dit niet op perceelniveau uit te werken. Om toch een redelijk gericht beeld te krijgen, is er gekozen voor rastercellen met afmetingen van 500x500 meter (25 hectare). Daarmee treedt wel enige mate van verruwing op, waarmee rekening gehouden dient te worden bij de interpretatie van de kaarten.

⁴ Bos is hierbij gedefinieerd als een gebied met een oppervlakte van minstens 0,5 hectare, een breedte van minimaal 30 meter, een minimale kroonbedekking van 20% en bomen die een minimale hoogte van 5 meter kunnen bereiken (Arets *et al.*, 2021).

⁵ Voor een nadere toelichting van de methode, zie Bijlage B van deze rapportage

De gemaakte kaarten zijn een eerste verkenning. Het dient als input voor de provincie Limburg om in gesprek te gaan met gebiedspartners en om benodigde gebiedsprocessen op te starten om daadwerkelijk tot bosuitbreiding te komen.

Er wordt in dit onderzoek gekeken naar bosuitbreiding binnen en buiten het NNL. Binnen het NNL moeten meer bomen en bos bijdragen aan het versterken van de Vogel- en Habitatrichtlijnsoorten die afhankelijk zijn van het huidige bosareaal. Er wordt voor bosuitbreiding binnen het NNL gekeken naar kruiden- en faunarijke graslanden en nog in te richten gronden binnen het Natuurnetwerk. Andere ecologisch minder interessante of ontwikkelde terreinen kunnen ook in aanmerking komen, als de beoogde natuurkwaliteiten niet gerealiseerd worden. Deze afweging is aan de terreineigenaren zelf en is daarom buiten de zoekcriteria gehouden.

Buiten het NNL worden zoeklocaties voor bosuitbreiding in beeld gebracht waarbij, in lijn met de indeling van de Provincie Limburg in het (concept) Programma Bossen, ervoor gekozen is deze globaal onder te verdelen in de volgende categorieën: overgangsgebieden en verbindingzones; beekdalen en rivier begeleidend bos; overig landelijk gebied; dorps- en stadsbos, grote boslocaties; agrarische bosvormen (zie tabel 3.1, pagina 18). Hierbij zijn we ons bewust van de overlap tussen de verschillende categorieën. Kansrijke gebieden voor de aanleg van landschapselementen als houtwallen en graften zijn wel meegenomen, maar er is niet gekeken naar solitaire bomen.

Gebiedsgerichte kennis en informatie voor dit onderzoek is vergaard met hulp van het Provinciale Projectteam Programma Bossen en de Bosgroep Zuid Nederland. Aanvullend zijn zo'n 40 stakeholders in Limburg, geïnterviewd. Aan de hand van opgehaalde documentatie en de gewogen input van de geïnterviewde stakeholders, is bepaald waar kansen voor bosuitbreiding liggen. Bijlage A bevat de lijst met geïnterviewden, de vragenlijst en een beknopte samenvatting van de in de interviews opgehaalde informatie. Een eerste concept van het rapport is voorgelegd en gepresenteerd aan de leden van het periodieke Natuurbeschermingsoverleg in Limburg. Voor zover mogelijk, zijn de suggesties meegenomen in het rapport. Tijdens de stakeholderconsultatie in het Gouvernement op 20 september zijn met name de gebruikte criteria voor het maken van de kaarten en de financiële instrumenten besproken en concrete zoeklocaties en acties uitgewisseld. Ook dit is, voor zover mogelijk meegenomen in het rapport.

2 Bos in Limburg

In totaal is circa 15% van het oppervlakte van Limburg bebost, wat neerkomt op een bosareaal van zo'n 34.500 hectare. Het overgrote deel van dit bosareaal bevindt zich in Noord- en Midden-Limburg. Dit maakt Zuid-Limburg tot een van de bos-armste delen van Nederland. Maar de bossen die Zuid-Limburg op de plateaus en plateauflanken heeft, zijn uniek voor Nederland. Onder invloed van de mens hebben bomen en bos op verschillende manieren een plek gekregen in het huidige Limburgse landschap.

In Zuid-Limburg zijn de plateaus en flauwe hellingen voornamelijk in gebruik voor akkerbouw, grasland en fruitteelt met boomgaarden vanwege de vruchtbare bodem. De schaars aanwezige bossen bestaan voornamelijk uit rijke loofbossen met onder andere eiken en (haag)beuken. Daarnaast komt er in Zuid-Limburg veldbies-beukenbos voor, een zeldzaam habitattypen in Nederland. Het bos is voornamelijk te vinden op de plateaus en op de steilere hellingen (>16%) die ongeschikt zijn voor de landbouw (Jongmans *et al.*, 2013; Kapsenberg en Hoefnagels, 1998).

Door de geologische en geomorfologische opbouw van het landschap is de verscheidenheid aan bodemtypen groot, met name op steile hellingen. Dit leidt tot een hoge soortenrijkdom. Deze hoge soortenrijkdom is ook aanwezig langs de steile hellingen van holle wegen die met name in Zuid-Limburg nog veel aanwezig zijn (Jongmans *et al.*, 2013).

Op steile hellingen zijn in het verleden ook heggen geplant om erosie tegen te gaan. Aan de lage kant van de heggen vond erosie plaats en ontstond een steil hellinkje, terwijl aan de hoge zijde een vlakker terrasje ontstond. Deze kunstmatige terrasjes zijn de zogenaamde graften en zijn, evenals de holle wegen, waardevolle cultuurhistorische landschapselementen in het Limburgse landschap. Dit geldt ook voor het maasheggenlandschap in Noord-Limburg. Ter afrastering van vee werden tussen percelen meidoorn- en sleedoornheggen aangelegd. Door de schaalvergroting in de landbouw zijn veel van deze heggen in Limburg verdwenen. In Noord-Brabant ten westen van de Maas is dit landschap nog duidelijk terug te zien. Het aandeel landschapselementen is de afgelopen decennia aanmerkelijk teruggelopen (Jongmans *et al.*, 2013).

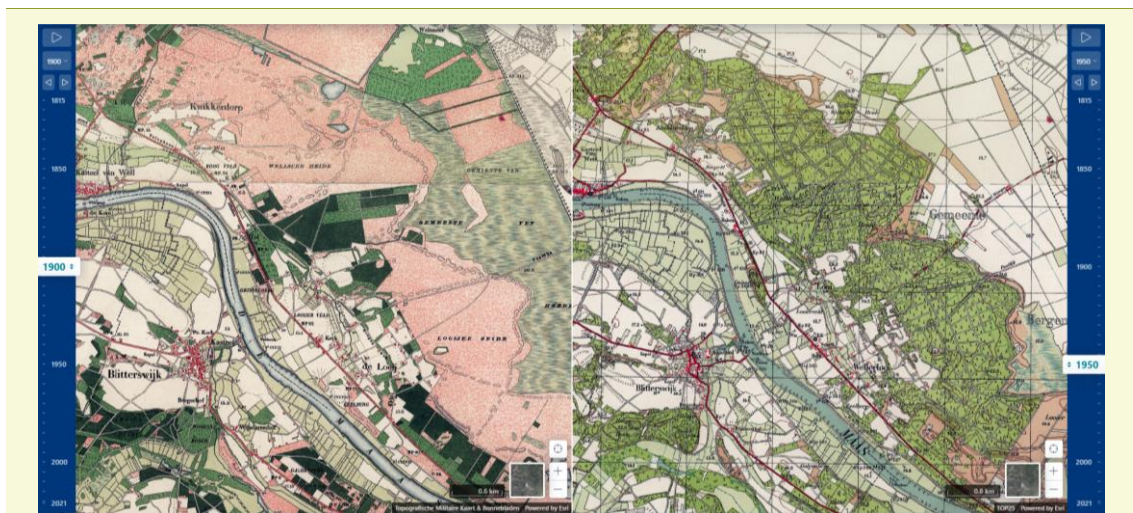
Al met al laat Limburg zich kenmerken door een afwisselend landschap met open en besloten gebieden. Met in Zuid-Limburg voornamelijk relatief open plateaus, gesloten hellingbossen, fruitboomgaarden en breed scala aan landschapselementen die het gebied dooraderen. In Noord- en Midden-Limburg zijn wat meer aaneengesloten grootschalige boscomplexen te vinden, waaronder in de Nationale Parken De Meinweg en De Maasduinen. Daarnaast is veel bos te vinden op landgoederen, mede geholpen door gunstige regelingen in het verleden (zie [hoofdstuk 2.1 Historie](#)). Het bos in Noord- en Midden-Limburg kenmerkt zich veelal door grove dennen op arme zandgronden en op voormalig heidegronden, maar ook hier zijn parels te vinden. Zoals oude boskernen met eiken in het reliëfrijke hogere deel van de Meinweg en mooi ontwikkelde beek begeleidende bossen.

2.1 Historie

Na de laatste ijstijd verandert het landschap mee met de stijgende temperaturen. De mens oefent amper druk uit op het landschap en Nederland, inclusief Limburg, raakt grotendeels bebost⁶. Waar de jagers en verzamelaars nog een beperkte invloed hebben op het bosareaal in Limburg, verdwijnt er in de Steen- en Bronstijd al bos ten behoeve van de landbouw en veehouderij. Mede door de toenemende bevolkingsdruk in de Romeinse Tijd neemt de ontbossing in Limburg toe. Ontvolking van het platteland na de Romeinse Tijd zorgt voor een korte opleving van het bosareaal, waarbij er met name op de plateaus spontane bosontwikkeling plaatsvindt. (Jongmans *et al.*, 2013; Renes, 1997; Verhart *et al.*, 2003a)

In de Middeleeuwen neemt het bosareaal in Limburg echter weer sterk af. Bos wordt gekapt ten behoeve van akkerbouw en veeteelt, en daarnaast wordt veel hout gekapt voor de (scheeps)bouw, industriële processen (bijvoorbeeld ijzerproductie) en brandhout. Ontbossing blijft plaatsvinden en het bosareaal bereikt in de 19^{de} eeuw een dieptepunt. Door de aanwezigheid van relatief vruchtbaar löss in Zuid-Limburg, is het grootste deel van de gronden daar het eerst in cultuur gebracht. Vanaf 1850 worden ook delen van de woeste gronden van Noord- en Midden-Limburg ontgonnen. (Den Ouden, 1995; Jongmans *et al.*, 2013; Renes, 1997; Verhart *et al.*, 2003a)

Mede door de uitvinding van kunstmest vindt in Limburg en de rest van Nederland eind 19^{de} en begin 20^{ste} eeuw meer bebossing plaats. Er is minder woeste grond, zoals heide met schapen, nodig om de landbouw in stand te houden. Bebossing met grove den gaf deze gronden nog enige productiviteit. Bovendien was er een sterke vraag naar met name grenenhout voor de mijnbouw. Er werd grootschalig woeste grond ontgonnen en omgezet in bos (figuur 2.1), met name op de zandgronden in Noord- en Midden-Limburg. (Den Ouden, 1995; Jongmans *et al.*, 2013; Renes, 1997; Verhart *et al.*, 2003a)



Figuur 2.1

Voorbeeld van bosuitbreiding tussen 1900 (links) en 1950 (rechts) in Noord-Limburg, Maasduinen. Op de kaart van 1900 zijn de (donker)groen gekleurde gebieden bos. De lichtgroene gebieden langs de rivier zijn grasland, het lichtgroene gebied met donkere strepen rechts is drassig terrein en de rode gebieden zijn heide. Op de kaart van 1950 is het groene gebied bos.

⁶ Zie *Metaforen voor de wildernis: eik, hazelaar, rund, paard* van F. Vera (1997) voor een andere opvatting van een veel opener landschap.

Werkverschaffing voor werklozen tijdens de crisisjaren en staatssubsidies maakten het begin 20^{ste} eeuw ook laagdrempeliger om tot bosuitbreiding te komen. De overheid erkende de eigen taak met betrekking tot herbebossing en verleende vanaf 1907 financiële en technische steun aan gemeenten voor het bebossen van heide met de subsidies 'Renteloos voorschot' en 'Blijvende technische voorlichting'. Hiermee werd het voor gemeenten gemakkelijk en goedkoop om niet productieve gronden te ontginnen en om te zetten naar bos. Daarnaast werd in 1928 de Natuurschoonwet (NSW) van kracht. Dit brengt eigenaren van landgoederen fiscale faciliteiten en draagt bij het bos- en natuurareaal in stand te houden. (Renes, 1997; Verhart *et al.*, 2003a)

Het renteloos voorschot heeft er naar verwachting voor gezorgd dat er tussen 1900 en 1960 in heel Nederland 20.000 hectare bos bijgekomen is (Renes, 1997). Ook in Limburg is hier op redelijk grote schaal gebruik van gemaakt, voornamelijk in Noord- en Midden-Limburg met als voorbeeld de Meinweg waar het bij grote delen van het bos om 'renteloos voorschotbossen' gaat (Verhart *et al.*, 2003a; zie figuur 2.2).



Figuur 2.2

Voorbeeld van bosuitbreiding tussen 1900 (links) en 1980 (rechts) in Midden-Limburg, Nationaal Park De Meinweg. Op de kaart van 1900 is bos aangegeven als donkergekleurd gebied, op de kaart van 1980 is het bos groen gekleurd.

Ondanks deze positieve ontwikkelingen voor het bosareaal fluctueerde het areaal bos in Limburg sterk in de 20^{ste} eeuw. De vraag naar mijnhout zorgde weliswaar voor een toename van het areaal bos, maar tegen de tijd dat de bomen kaprijp waren, was de vraag naar mijnhout sterk afgenomen en zelfs verdwenen na de sluiting van de mijnen in de jaren 70 en 80 van de 20^{ste} eeuw. Hierdoor werd snel veel bos gekapt en ontgonnen tot landbouwgrond. Daarnaast hadden beide wereldoorlogen hun weerga op het bosareaal. Zo verdween tussen beide wereldoorlogen bijna een derde van de moeizaam opgebouwde houtbestanden door ongecontroleerde kap. (Renes, 1997; Verhart *et al.*, 2003a).

In het tweede deel van de 20^{ste} eeuw neemt het bosareaal in Limburg toe (tabel 2.1). De grootste gebieden die bebost raken zijn wederom heidevelden, veelal ook op de plekken waar zonder beheer successie plaatsvindt naar bos. Daarnaast is sinds 1962 de Boswet van kracht⁷, waarmee de herplantplicht werd ingevoerd; bos dat wordt gekapt, moet ook weer worden herplant. Dit heeft sindsdien een rem gezet op de achteruitgang van het bosareaal (Verhart *et al.*, 2003a). Met name de bosomvorming ten behoeve van soorten- en habitatbescherming heeft het laatste decennium gezorgd voor een afname. De met het ministerie van Landbouw, Natuur en Voedselkwaliteit (LNV) afgesproken taakstellende boscompensatie brengt dit gedeeltelijk (vanaf 2017) terug.

⁷ Inmiddels overgegaan in de Wet Natuurbescherming

Tabel 2.1

Ontwikkeling in bosoppervlakte in hectare in provincie Limburg (bron jaren 1843-1927: Renes, 1997; bron jaren 1970-2021: Schelhaas et al., 2022).

Jaar	1843	1879	1900	1927	1970	1990	2013	2021
Bosoppervlak (ha)	17.549	28.553	37.669	33.165	32.318	34.067	35.352	34.511

2.2 Bosbeleid

In 1986 verscheen voor het eerst concreet rijksbeleid voor bos en bosbouw met het Meerjarenplan Bosbouw, gevolgd door het Bosbeleidsplan in 1994. Rond deze tijd werd de decentralisatie van het natuurbeleid ingezet en startte de overdracht van beleid rondom bos, landschap en natuur aan de provincies. Hierop volgend presenteerde de provincie Limburg in 1997 haar eigen provinciale bosbeleid met de Bosnota Limburg (Verhart *et al.*, 2003b; Bosnota werd vastgesteld in 1998). Daarin was beleid opgenomen voor bestaand en nieuw bos. Met het oog op nieuw bos was de doelstelling om binnen 25 jaar 4.000 hectare nieuw bos te realiseren in Limburg. In 1999 werd de ‘Resolutie van Rolduc’ ondertekend door een groot aantal partijen om bosuitbreiding actief op te pakken en uit te voeren. Na een globale afweging kon in principe op de meeste locaties bos gerealiseerd worden, mits de grond buiten de bebouwde kom lag. Er werd vooral ingespeeld op initiatiefnemers die direct over grond konden beschikken en naast de subsidiemogelijkheden ook zelf voldoende financiële middelen bezitten om bos te realiseren. Binnen een tijdspanne van 6 jaar werd toen in Limburg op succesvolle wijze circa 600 hectare nieuw bos gerealiseerd. (Kapsenberg en Hoefnagels, 1998; Verhart *et al.*, 2003b)

Bomen en bossen zijn in de jaren die volgen opgenomen in het natuurbeleid van de provincie Limburg. In 2013 wordt de nota ‘Natuurbeleid: natuurlijk eenvoudig’ en het programma Natuur- en Landschapsbeleid vastgesteld. Sinds 1 januari 2017 is de Wet natuurbescherming (Wnb) van kracht om de Nederlandse natuur te beschermen. Provincies bepalen zelf hun natuurbeleid en moeten dan ook op provinciaal niveau de Rijksnatuurvisie uitwerken. In Limburg gebeurt dit in de Natuurvisie⁸ vastgesteld door de Provinciale Staten op 10 februari 2017. Voor wat betreft bomen en bossen zet de Provincie Limburg in op instandhouding en herstel van zowel grotere boskernen, kleinere houtopstanden, als houtwallen en singels. Tevens is er aandacht voor het inzetten van bomen voor natuurinclusieve landbouw. Daarbij wordt er gekeken naar de verschillende domeinen waar bomen en bos een bijdrage aan kunnen leveren; van het klimaat tot biodiversiteit en van landbouw tot een waardevol aantrekkelijk landschap.

De visie en ambities omtrent natuur en bomen en bossen worden ook meegenomen in het Limburgse beleid gericht op het verbeteren van de gehele fysieke leefomgeving. In 2014 werd dit uitgewerkt in het Provinciaal Omgevingsplan Limburg (POL)⁹, gevolgd door de Omgevingsvisie Limburg in 2021. Met het oog op bossen is de ambitie om het beheer van het bestaande bosareaal te verbeteren en nieuwe bossen te realiseren.

⁸ Zie [Natuurvisie Limburg 2016](#)

⁹ Zie [POL 2014](#)

Dit wordt momenteel nader uitgewerkt in de Limburgse aanpak Bossen voor de periode 2022-2030. Hierin worden vier ambities onderscheiden, namelijk de ambitie beter bos, meer bos, meervoudig gebruik van bos en meer draagvlak bos. Wat betreft de ambitie meer bos, wordt gestreefd naar circa 3.500 hectare nieuw bos in 2030.

Met de andere opgaven voor de fysieke leefomgeving genoemd in de Omgevingsvisie Limburg, zoals wonen, water, landbouw en landschap, die ook om ruimte vragen, is het de vraag waar in Limburg bij voorkeur in onderlinge samenhang bosuitbreiding gerealiseerd kan worden. Deze vraag staat centraal in dit rapport.

3 Mogelijkheden bosuitbreiding Limburg

Het uitgangspunt voor dit rapport is het realiseren van circa 3.500 hectare nieuw en blijvend bos in de provincie Limburg, naast 150 hectare (taakstellend) compensatiebos. Als richtpunt gaat het om circa 1.250 hectare binnen het Natuurnetwerk Limburg (NNL) en 2.250 hectare buiten het NNL (tabel 3.1). Binnen het NNL kan er o.a. gekeken worden naar nieuw spontaan bos in de Grensmaas en andere natuurgebieden. Daarnaast liggen er kansen op fauna- en kruidenrijke graslanden die in beoogde natuurkwaliteit achterblijven. Ook nog niet ingerichte gronden binnen het NNL geeft mogelijkheden om het bosareaal uit te breiden wanneer de focus minder gericht wordt op de ontwikkeling van korte vegetatietypen.

Tabel 3.1 laat voor de beoogde 2.250 hectare bosuitbreiding buiten het NNL zien hoe deze indicatief onderverdeeld is in de volgende categorieën: overgangsgebieden en verbindingzones; beekdalen en rivier begeleidend bos; overig landelijk gebied; en dorps- en stadsbossen, grote boslocaties. Buiten het NNL wordt er in deze rapportage daarnaast ook gekeken naar de categorie 'agrarische bosvormen': locaties voor agroforestry, voedselbossen en tijdelijk (productie)bos op landbouwgronden. Met inachtneming van het feit dat het hierbij om agrarisch grondgebruik gaat en geen natuurbestemming betreft is deze categorie niet meegenomen in de circa 3.500 hectare nieuw te realiseren bos, maar als losstaande categorie benaderd (zie tabel 3.1). Tevens wordt er in deze rapportage binnen de verschillende categorieën gekeken naar het realiseren van landschappelijke elementen, maar solitaire bomen worden buiten beschouwing gelaten.

De genoemde hectares in tabel 3.1 zijn richtinggevend om zo het beoogde totaal areaal en de haalbaarheid ervan inzichtelijk te maken. Deze arealen zijn (nog) niet bestuurlijk vastgelegd en verschuivingen tussen de categorieën zijn mogelijk.

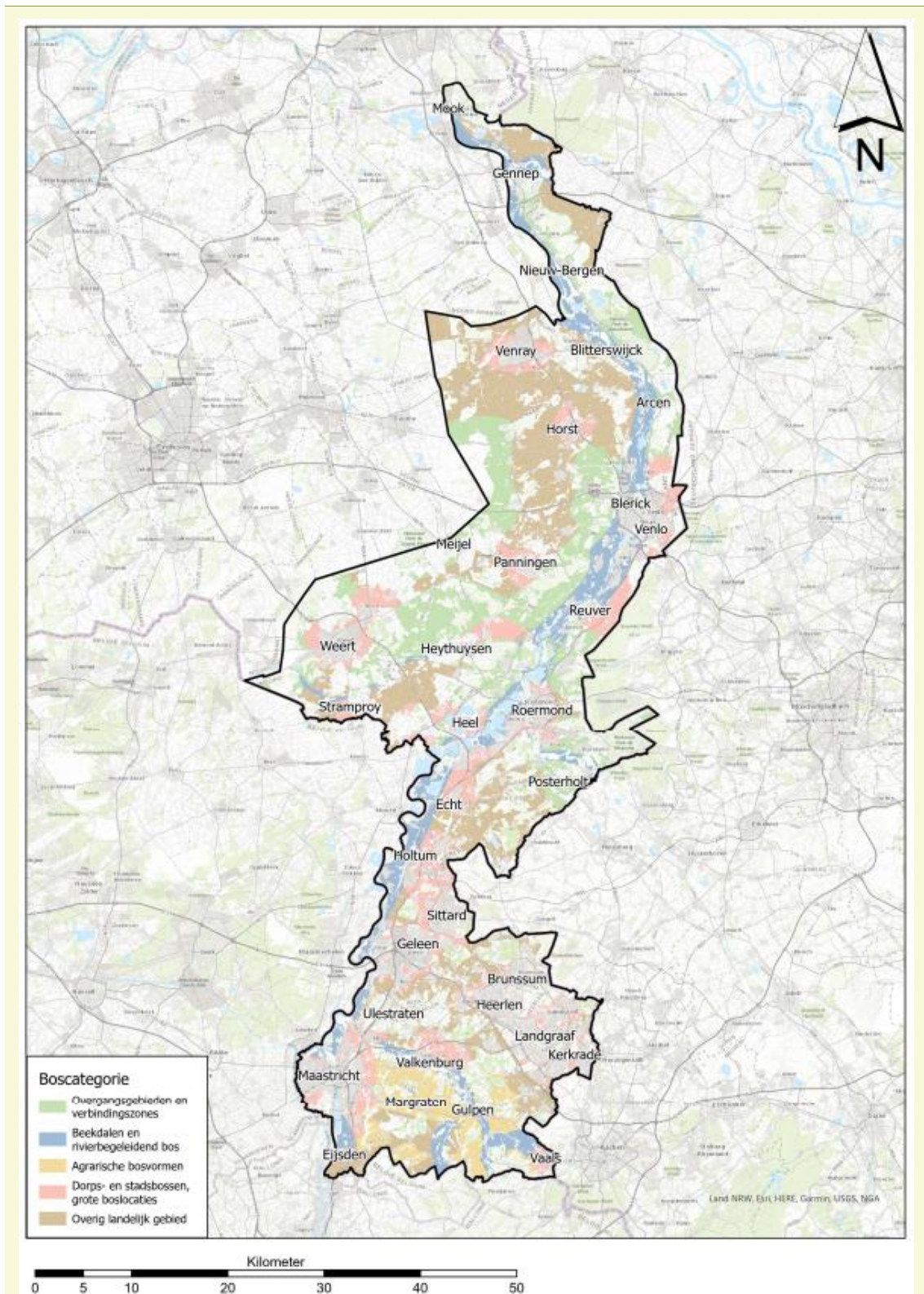
Voor de categorieën buiten het NNL (overgangsgebieden en verbindingzones; beekdalen en rivier begeleidend bos; overig landelijk gebied; dorps- en stadsbossen, grote boslocaties; en agrarische bosvormen) geeft figuur 3.1 een globaal overzicht waar deze binnen Limburg kunnen landen, waarbij enkele gebieden zijn uitgesloten van bosuitbreiding (zie kader in [hoofdstuk 3.2 Zoeklocaties](#)). Dit is een grove indeling, waarbij een zekere mate van overlap aanwezig is tussen de categorieën (zie tabel 3.1). Agrarische bosvormen kunnen bijvoorbeeld niet alleen in Zuid-Limburg landen (figuur 3.1), maar ook in Noord- en Midden-Limburg liggen hiervoor mogelijkheden binnen de categorieën overgangsgebieden en verbindingzones, beekdalen en rivier begeleidend bos en overig landelijk gebied (tabel 3.1). Afhankelijk van het type compensatiebos dat gerealiseerd wordt, kan dit ruimtelijk landen in de volgende categorieën in figuur 3.1: overgangsgebieden en verbindingzones; beekdalen en rivier begeleidend bos; overig landelijk gebied; en dorps- en stadsbossen, grote boslocaties.

Tabel 3.1

Richtlijn voor de hoeveelheid bosuitbreiding te realiseren binnen en buiten het NNL in 2030. Bron: (concept) Programma Bossen, provincie Limburg

Categorie	Indicatieve oppervlakte	Niet limitatieve duiding	Belangrijkste partners	Opmerkingen
<i>Binnen het NNL</i>				
Extra (spontaan) bos	1.250 ha	Ontwikkelopgave, programma Natuur, landgoederen	Terrein beherende organisaties (TBO's), Rijkswaterstaat (RWS), particulieren	Inclusief (spontaan) beekdalen- en rivierbos (bijv. Grensmaas, Ooijen-Wanssum)
<i>Buiten het NNL</i>				
Overgangsgebieden en verbindingzones	675 ha	Vergroten en verbinden boskernen, groenblauwe dooradering, landgoederen, preventie erosie en afstroming	TBO's, particulieren, agrariërs, gemeenten	Ook mogelijkheden voor tijdelijk bos en agrarische bosvormen op locaties met (extensieve) agrarische functie in deze zone
Beekdalen en rivier begeleidend bos	675 ha	(Spontaan) beek begeleidend bos, broekbossen, vergroten en verbinden boskernen, groenblauwe dooradering, landgoederen, waterretentie	Waterschap, TBO's, particulieren	In bufferzones rond beken zoals beschreven in het Nationaal Programma Landelijk Gebied (NPLG) ¹⁰ . Ook mogelijkheden voor tijdelijk bos en agrarische bosvormen op locaties met (extensieve) agrarische functie in deze zone
Overig landelijk gebied	500 ha	(Agrarische) landgoederen, groenblauwe dooradering, waterretentie	Agrariërs, particulieren, gemeenten	Ook mogelijkheden voor tijdelijk bos en agrarische bosvormen op locaties met (extensieve) agrarische functie in deze zone
Dorps- en stadsbossen, grote boslocaties	400 ha	Uitloop- en recreatiegebieden, landgoederen, groenblauwe dooradering, waterretentie en infiltratie	Gemeenten, particulieren, bedrijven	
Totaal blijvend nieuw bos	3.500 ha			Dit is 10% uitbreiding tov het bestaande Limburgse areaal én daarmee de "fair share" van de landelijke opgave van 10% uitbreiding van het areaal
<i>Overig</i>				
Compensatiebossen	150 ha	Compensatie van gekapt bos	TBO's, particulieren, gemeenten	Betreft vastgelegde taakstelling voor Limburg
Agrarische bosvormen buiten NNL	1.600 ha	Agroforestry, voedselbossen, tijdelijk (productie)bos op landbouwgronden	Agrariërs en particulieren	Landbouwbestemming blijft overeind, aanleg met ontheffing van de herplantplicht

¹⁰ Zie [Startnotitie Nationaal Programma Landelijk Gebied](#)



Figuur 3.1

Onderverdeling zoeklocaties meer bomen en bos in vijf categorieën: overgangengebieden en verbindingzones; beekdalen en rivierbegeleidend bos; overig landelijk gebied; dorps- en stadsbossen, grote boslocaties; agrarische bosvormen.

- **Overgangsgebieden en verbindingszones**

Locaties waar aanwezige bosgebieden vergroot en verbonden kunnen worden ten bate van de ecologische doelstelling, zoals het bieden van meer mogelijkheden aan bosgebonden soorten om zich tussen verschillende gebieden te bewegen. Hiertoe behoort aaneengesloten bos, maar de verbinding van verschillende bosgebieden kan ook worden versterkt middels groenblauwe dooradering in het omliggende landelijk gebied.

Daarnaast komen kwetsbare natuurgebieden steeds meer onder druk te staan door bijvoorbeeld de uitspoeling van nutriënten of inwaaien van pesticiden van omliggende landbouwgronden. Deze omliggende gronden kunnen zodanig ingericht worden dat ze als buffergebieden gaan dienen voor aangrenzende (kwetsbare) bos- en natuurgebieden.

- **Beekdalen en rivier begeleidend bos**

Locaties waar bijvoorbeeld spontane bosontwikkeling langs beken en rivieren bijdraagt aan het voorkomen van wateroverlast en het vasthouden van neerslag om verdroging tegen te gaan. Bomen kunnen zorgen voor schaduw in de beek, wat gunstig is voor het ecologisch functioneren van de beek. Daarnaast worden de oevers van de beek door de boomwortels vastgehouden en heeft een groene zone rond beekdalen een bufferende werking, waarbij nutriënten beter vastgehouden worden en de waterkwaliteit verbetert. Dit draagt bij aan de doelen van de Kaderrichtlijn Water (KRW).

- **Overig landelijk gebied**

Gebieden gelegen in het afwisselende open en gesloten coulisselandschap van Limburg, tussen de andere categorieën, vallen onder deze categorie. Volledig verdichten met bos doet geen recht aan de landschappelijke kwaliteiten en is niet overal gewenst. Er liggen wel mogelijkheden om bestaande houtige structuren, zoals houtwallen, te verdichten en bos(jes) met elkaar te verbinden.

Dit kan bijvoorbeeld via het beleidsthema groenblauwe dooradering. In het landelijk beleid (o.a. in het Nationaal Programma Landelijk Gebied) wordt gestreefd naar 10% groenblauwe dooradering van het landelijk gebied. Een deel van deze dooradering kan bestaan uit houtige elementen zoals houtwallen, kleine bosjes of graften.

Het vergroten van bestaande en het realiseren van nieuwe landgoederen bieden ook kansen voor meer bomen en bos, bijvoorbeeld door zogenaamd rood met groen te combineren. Een Rood voor Groen benadering, al dan niet in combinatie met gebruikmaking van de faciliteiten die de Natuurschoonwet (NSW) biedt, maakt het in het buitengebied mogelijk om wooneenheden te realiseren, met in ruil daarvoor het investeren in areaaluitbreiding van natuur en bos. Dit instrument kan ook een rol spelen bij de transitie van het landelijk gebied en de landbouw door vrijkomende gebouwen te gebruiken als aanzet voor de vorming van ‘agrarische landgoederen’¹¹.

- **Dorps- en stadsbossen, grote boslocaties**

Locaties rondom steden en dorpen waar bomen en bos bijdragen aan o.a. een gezonde leefomgeving en het welzijn van de mensen, door bijvoorbeeld het bieden van recreatiemogelijkheden dichtbij huis. Bovendien is het rondom steden en dorpen vaak warmer dan in het omliggende gebied; het zogenaamde hitte-eiland effect

¹¹ Zie [Landschapsgronden: bekijk het breed](#)

(urban heat island effect, UHI). Rondom de woonkernen kunnen bomen en bos een grote bijdrage leveren aan het verminderen van deze hittestress. Bomen in dorpen en steden kunnen hier ook een grote bijdrage aan leveren, maar deze zijn in dit onderzoek buiten beschouwing gelaten.

Het doorontwikkelen en opschalen van de zogeheten Grote Boslocaties uit het verleden kan mogelijk in het komende decennium nieuwe kansen bieden voor bos dichtbij huis voor mensen in een stedelijke agglomeratie.

- **Agrarische bosvormen**

Locaties waar met het oog op de transitie in de landbouw en meer natuurinclusief boeren bomen in de bedrijfsvoering van agrarische bedrijven worden ingepast. Locaties waar de huidige landbouw geëxtensiverd moet worden om bij te dragen aan o.a. de vermindering van de stikstofuitstoot. Dit kan in de vorm van agroforestry en voedselbos, wat beiden bijdraagt aan de overgang naar een meer natuurinclusieve landbouw. Ook individuele bomen, landschappelijke elementen en bosjes zijn van grote waarde, omdat ze schaduw geven aan koeien, paarden, schapen en ander vee gedurende hittegolven en beschutting bij hevige neerslag of stormachtige wind.

Verderop in dit hoofdstuk wordt verder ingegaan op kansrijke zoeklocaties voor bosuitbreiding in de regio's Noord-, Midden- en Zuid-Limburg.

3.1 Koppeling bosuitbreiding en andere opgaven

Naast de bosuitbreidingsopgave zijn er tal van andere opgaven en uitdagingen in de provincie Limburg om tot een toekomstbestendige fysieke leefomgeving te komen. Denk hierbij aan de woningbouwopgave, de energie- en de landbouwtransitie, hoogwateropgaven, enzovoort. De verschillende opgaven vragen allemaal om ruimte, met concurrentie om dezelfde ruimte tot gevolg. De grootste kansen voor bosuitbreiding liggen dan ook in het koppelen ervan met andere maatschappelijke opgaven. Dit geldt zowel functioneel als ruimtelijk. Met de te realiseren bosuitbreiding kan namelijk niet alleen invulling gegeven worden aan de landelijke Bossenstrategie, ook kan gelijktijdig een grote bijdrage geleverd worden aan:

- **Natuur en biodiversiteit**

De provincie Limburg heeft, net als elders in Nederland, de verplichting om de natuur in goede staat van instandhouding te houden. Het streven is de natuur te beschermen, te herstellen en waar mogelijk te versterken. Om dit te bereiken is robuustheid en ruimte nodig en een goede overgang van natuurgebieden naar en dooraderen van de omliggende gebieden. Hiermee concurreert natuur om ruimte met andere functies en staat de natuur onder druk door onder andere de stikstofdepositie.

Met een integrale aanpak kunnen meer bomen en bos bijdragen aan het realiseren van Europese, nationale en provinciale doelstellingen. De ambitie van de provincie Limburg is om biodiversiteit in stand te houden en te versterken waar mogelijk, door middel van een robuust grensoverschrijdend natuur- en waternetwerk en een groen dooraderd landelijk gebied. Voor bossen is het de ambitie om het huidige bosareaal beter te beheren en nieuwe bossen te realiseren. Daarbij wordt gestreefd naar een combinatie van natuur met andere functies, en naar het verankeren van natuur in de samenleving. Tevens is het de ambitie dat natuur dichtbij de woonomgeving aanwezig is (Provincie Limburg, 2021).

De realisatie van bomen en bossen draagt zo direct bij aan de ambities van de provincie. In het Nationaal Programma Landelijk Gebied (NPLG) wordt uitgewerkt hoe er gebiedsgericht gewerkt wordt om de natuur-, water- en klimaatdoelstellingen te halen, waaronder de doelstellingen voor stikstofemissiereductie. Hiermee is er een rol weggelegd voor bomen en bos in o.a. de Europese biodiversiteitsstrategie, Europese en nationale Bossenstrategie, programma's Natuur (landelijk en provinciaal) en het NPLG.

Specifiek voor Limburg kan gestreefd worden naar een aantal bostypen dat zeldzaam is of dat elders in het land niet of nauwelijks voorkomt. Denk hier bijvoorbeeld aan veldbies-beukenbos en droog hardhoutoibos.

- **Water**

Vanuit Europees beleid worden er in de Kaderrichtlijn Water (KRW) eisen gesteld aan de waterkwaliteit en op nationaal niveau wordt aanvullend op de KRW met de Programmatische Aanpak Grote Wateren (PAGW) ingezet op het verbeteren van de ecologische waterkwaliteit en het versterken van de natuur. Daarnaast wordt landelijk met het nationaal Deltaprogramma gewerkt aan een klimaatbestendig en waterrobuust Nederland.

Ter uitwerking van de Omgevingsvisie Limburg staan in het Provinciaal Waterprogramma 2022-2027 de doelstellingen en ambities om een duurzaam, robuust en ecologisch gezond watersysteem te realiseren. Een systeem dat kan omgaan met de wateroverlast enerzijds en de watertekorten anderzijds, iets waar Limburg steeds vaker mee te maken krijgt met het veranderende klimaat.

Voor de aanpak van de wateropgave is het van belang naar gehele watersystemen en stroomgebieden te kijken van de Maas en beekdalen. Daarbij is de ambitie om de opgave in samenhang te zien met o.a. natuurherstel, landbouw, de stikstofproblematiek en waterveiligheid (Provincie Limburg, 2021). In de Maasvallei en in beekdalen kan de aanleg of het spontaan laten ontwikkelen van bos en bosschages zorgen voor een vertraagde afvoer en aanvulling van het grondwater. Tevens dragen deze ontwikkelingen bij aan een verbeterde waterkwaliteit door de natuurlijke filterende werking van bomen en bos, en wordt de biodiversiteit verhoogd. Zo kan natuurlijk herstel van watersystemen met bomen en bos bijdragen aan meerdere opgaven.

- **Klimaat**

Bomen en bos dragen bij aan de doelstellingen vanuit internationaal, Europees en landelijk oogpunt, zoals het Klimaatakkoord. De provincie Limburg streeft naar een klimaatbestendige leefomgeving door de oplossingen voor alle opgaven in de fysieke leefomgeving zoveel mogelijk klimaatadaptief en klimaatrobuust in te richten (Provincie Limburg, 2021). Bomen en bos zorgen voor duurzame en hernieuwbare grondstof in de vorm van hout. Ze leggen CO₂ vast en verminderen daarmee de CO₂-concentratie in de atmosfeer. Tevens filteren ze fijnstof en zuiveren daarmee de lucht. Door hun schaduw, maar vooral door verdamping zorgen bomen voor verkoeling en helpen daarmee om hittestress tegen te gaan. Zo wordt ook een bijdrage geleverd aan de leefbaarheid. Bomen en bos dragen daarnaast bij aan het klimaatbestendiger maken van bijvoorbeeld watersystemen, zoals bij het onderdeel 'water' hierboven beschreven staat.

- **Natuurinclusieve en circulaire landbouw**

Het grondgebruik in Limburg is voor circa 60% agrarisch¹². De agrarische sector staat momenteel voor grote uitdagingen, zoals de stikstofreductie. Er is een transitie gaande en met het beleid voor de Limburgse landbouw- en agrifoodsector 2020-2023¹³ heeft de provincie de ambitie om meer in te zetten op duurzame, circulaire en natuurinclusieve landbouw. De ambitie van de provincie Limburg is om een nieuwe standaard te ontwikkelen voor duurzame en circulaire land- en tuinbouw die bijdraagt en in balans is met een duurzame en gezonde leefomgeving (Provincie Limburg, 2021). Dit biedt veel mogelijkheden voor koppelkansen met meer bomen en bos. Bomen en bos integreren in de bedrijfsvoering en (deels) overschakelen naar agroforestry of voedselbosbouw is in lijn met de ambities van de provincie Limburg om over te gaan naar meer circulaire, duurzame en natuurinclusieve landbouw.

- **Landschap**

Bomen en bos kunnen de identiteit van het landschap versterken. Bij elk landschap hoort een eigen vorm. In het ene gebied passen grotere arealen aaneengesloten bossen, terwijl elders juist meer openheid gewenst is. Hetzelfde geldt voor landschapselementen.

Er zijn gebieden waar bos, landschapselementen en bomen van groot belang zijn voor de cultuurhistorische waarde. Een voorbeeld is het landschap in Zuid-Limburg dat zich met name kenmerkt door een open landschap met een dooradering van het landbouwgebied met cultuurhistorische elementen als hagen en poelen. O.a. door schaalvergroting in de landbouw is een deel van de cultuurhistorische elementen en daarmee het Limburgse karakter van het landschap verdwenen of ernstig achteruit gegaan. De ambitie is om de kwaliteiten en de afwisseling kenmerkend voor het Limburgse landschap in stand te houden en waar mogelijk in ere te herstellen en te versterken (Provincie Limburg, 2021). Meer bos, bosjes en landschappelijke elementen kunnen een grote rol spelen om het karakteristieke landschap te herstellen. Gericht herstel van landschapselementen levert zo een grote bijdrage aan een breed scala van opgaven, naast het toevoegen van landschappelijke waarde.

- **Wonen**

Bos en bomen leveren een belangrijke bijdrage aan het creëren van een aantrekkelijke woon- en leefomgeving. Een groene omgeving draagt bij aan welzijn en volksgezondheid en is een plek voor rust en recreatie. Het is in de tijd van Covid-19 gebleken dat mensen bos en natuur nodig hebben om te kunnen ontspannen. Juist dichtbij huis. Limburg scoort onder andere op het gebied van volksgezondheid beduidend slechter dan het Nederlandse gemiddelde (Provincie Limburg, 2021). Meer bomen in en rond steden dragen bij aan meer welbevinden (minder stress en agressie onder inwoners) een betere gezondheid, onder andere door de verbeterde luchtkwaliteit en aangename temperaturen.

Stedelijke en economische ontwikkelingen krijgen vaak meer aandacht dan de landschappelijke kwaliteiten, die de leefomgeving ten goede komen. De toegevoegde waarde van bomen en bos op de leefomgeving biedt mogelijkheden om de ontwikkeling ervan te combineren met de woningbouwopgave. Voor wonen en de leefomgeving zijn er vaak meer mogelijkheden voor financiële middelen waardoor het koppelen hieraan een beter financieel perspectief kan bieden voor bosuitbreiding.

¹² Zie [Areal – Land- en tuinbouw \(Limburg\)](#)

¹³ Zie [Beleidskader Limburgse landbouw- en agrifoodsector 2020-2023: Koers naar de toekomst](#)

Bij grote nieuwbouwprojecten kan gekeken worden naar de mogelijkheden om (een bepaald percentage) nieuwe bomen en bos verplicht te integreren. Het verbinden van deze opgaven versterkt de samenhang van het gehele gebied. Huizen en vastgoed in een groene omgeving hebben doorgaans een hogere waarde. De waardevermeerdering voor woningen kan oplopen van enkele procenten tot tientallen procenten (Boosten *et al.*, 2020).

In 2017 is er een rapport uitgebracht waarin gekeken wordt naar de verbinding van steden met het omliggende landschap in Zuid-Limburg¹⁴. Hier wordt voor enkele stad-landzones uitgewerkt hoe een dergelijke verbinding eruit kan komen te zien. Daarbij gaat het niet specifiek om bos, maar bos kan hier onderdeel van zijn.

Ten aanzien van de woningopgave is de ambitie van de provincie Limburg om een woon- en leefomgeving te realiseren waar mensen zich prettig voelen. Met daarbij oog voor een duurzame, veilige en gezonde leefomgeving (Provincie Limburg, 2021). Het realiseren van meer bomen en bos in de woon- en leefomgeving draagt bij aan het realiseren van deze ambities.

- **Circulaire economie**

In het Beleidskader Circulaire Economie 2.0 voor de periode 2020-2023¹⁵ staat beschreven hoe er in de provincie Limburg invulling gegeven wordt aan de ambities en doelstellingen van een circulaire economie. Materialen dienen zo lang mogelijk gebruikt te worden en er wordt ingezet op hoogwaardig gebruik van grondstoffen. Hout dat vrij kan komen uit de Limburgse bossen en beplantingen, is een circulaire grondstof die gebruikt kan worden in hoogwaardige toepassingen en (in toenemende mate) in biobased producten. Zo zal de chemie steeds meer gebruik gaan maken van de inhoudsstoffen van hout, zoals cellulose en lignine, als vervanger van aardoliecomponenten.

Met de vele raakvlakken met andere beleidsterreinen, kunnen bomen en bos grote toegevoegde waarde leveren voor de vele uitdagingen van deze tijd. De toegevoegde waarde verschilt per locatie, waarbij bomen en bos op de ene plek wenselijker zijn dan elders. Meer bomen en bos moeten bijvoorbeeld niet ten koste gaan van andere belangrijke natuurwaarden. Daarnaast zal er vanuit de Regionale Energie Strategieën (RES)¹⁶ ook ruimte gereserveerd worden om aan de energietransitie bij te dragen (bijvoorbeeld windmolens of zonnepanelen), terwijl op deze plekken ook bosuitbreiding mogelijk zou zijn.

En ook op plekken waar bossen wel van grote toegevoegde waarde zouden zijn, kan het lastig zijn om bosuitbreiding te realiseren. Denk aan bossen op vruchtbare landbouwgronden of gronden met hoge archeologische waarden in Zuid-Limburg, waar in potentie zeer rijke en bijzondere bossen met een hoge biodiversiteit gerealiseerd kunnen worden. Door de gewenste extensivering van de landbouw en de verplichting vanwege nieuwe Europese en nationale wet- en regelgeving meer natuurinclusief te moeten boeren, ontstaan kansen om ook hier bosuitbreiding te realiseren. Dit versterkt de biodiversiteit, helpt de aanpak van de hoogwater- en stikstofproblematiek en draagt bij aan een verbeterde leefbaarheid van het sterk verstedelijkte Zuid-Limburg. De afweging welke functie prioriteit heeft op een specifieke locatie moet gemaakt worden op gebiedsniveau en valt buiten de scope van dit onderzoek.

¹⁴ Zie [Verkenning Stad-landzones](#)

¹⁵ Zie [Circulaire Economie Limburg 2.0. Beleidskader 2020-2023](#)

¹⁶ Zie [RES 1.0 Noord- en Midden-Limburg](#) en [RES 1.0 Zuid-Limburg](#)

3.2 Zoeklocaties

Met de uitgevoerde GIS-exercitie zijn de zoeklocaties opgedeeld van meeste naar minste kansen voor bosuitbreiding voor achtereenvolgens Noord-, Midden- en Zuid-Limburg. Per regio wordt allereerst besproken welke locaties, zowel binnen als buiten het NNL, op basis van de gehanteerde criteria (zie kader) naar voren komen als kansrijk voor bosuitbreiding op korte termijn. Deze locaties zijn een eerste verkenning en aanknopingspunt om in gesprek te gaan met eigenaren en terreinbeheerders in het gebied om samen de concrete mogelijkheden verder te verkennen.

Belangrijk punt van aandacht is dat de gebieden aangeduid met 'minste kansen' niet uitgesloten zijn van bosuitbreiding. Ook hier is het mogelijk om meer bomen en bos te realiseren. Op deze plekken zal het echter waarschijnlijk meer tijd en moeite kosten om bosuitbreiding van de grond te krijgen. De gebieden aangeduid met 'meeste kansen' geven zoeklocaties weer die kansrijk zijn voor bosuitbreiding op korte termijn (binnen 5 jaar).

Vervolgens wordt per regio besproken welke boscategorieën (zie ook figuur 3.1) gerealiseerd kunnen worden in de regio en waar. Hierbij wordt ook gekeken naar de kansen die er liggen om bosuitbreiding te koppelen aan andere maatschappelijke opgaven en voorbeelden genoemd van lopende gebiedsontwikkelingen en succesvolle bosuitbreidingsinitiatieven in het verleden (en heden).

Overzicht van de gebieden uitgesloten voor meer bomen en bos en de gehanteerde criteria om te bepalen welke locaties het meest kansrijk zijn (zie ook bijlage B).

Uitsluitingsgebieden

- Natura 2000-gebieden
- SNL-beheertypen, uitgezonderd de flora- en faunarijke graslanden (SNL-code N12.02) en de omvormingsgebieden (N.00.01 en N0.002)
- Vliegvelden met bomenvrije zone:
 - Nederland: Maastricht Aachen Airport, De Peel en Kempen Airport
 - Duitsland: Weeze en Geilenkirchen
- Stedelijk gebied
- (Hoofd)wegen, incl. obstakelvrije zone rond snelwegen
- Open water
- Bestaand bos
- De Peelgebieden (Grote Peel en Mariapeel) en hoogveen Peelrestanten
- Akker- en weidevogelgebieden

Criteria die de kansrijkdom voor meer bomen en bos vergroten

- I.v.m. de stikstofopgave:
 - Overgangsgebieden rondom Natura 2000-gebieden
 - Het Natuurnetwerk Nederland (NNN)
- Steile hellingen (>16%)
- Beekdalen
- Uiterwaarden van het Maasdal
- Aansluiting bij bestaande bosgebieden, zowel binnen de provinciegrenzen als in aansluitende gebieden

Criteria die de kansrijkdom voor meer bomen en bos verkleinen

- Beschermde Zuid-Limburgse (heuvel)landschap waar openheid gewenst is en het ontwikkelen van bos op de plateaus discussie oproept
- Hoge trefkans van objecten met archeologische waarde

3.2.1 Noord-Limburg

3.2.1.1 Kansrijk op korte termijn

Figuur 3.2 toont de kaart met zoeklocaties voor Noord-Limburg. De volgende zoeklocaties om binnen enkele jaren bosuitbreiding te realiseren komen als het meest kansrijk naar voren:

Binnen het Natuurnetwerk Limburg (NNL)

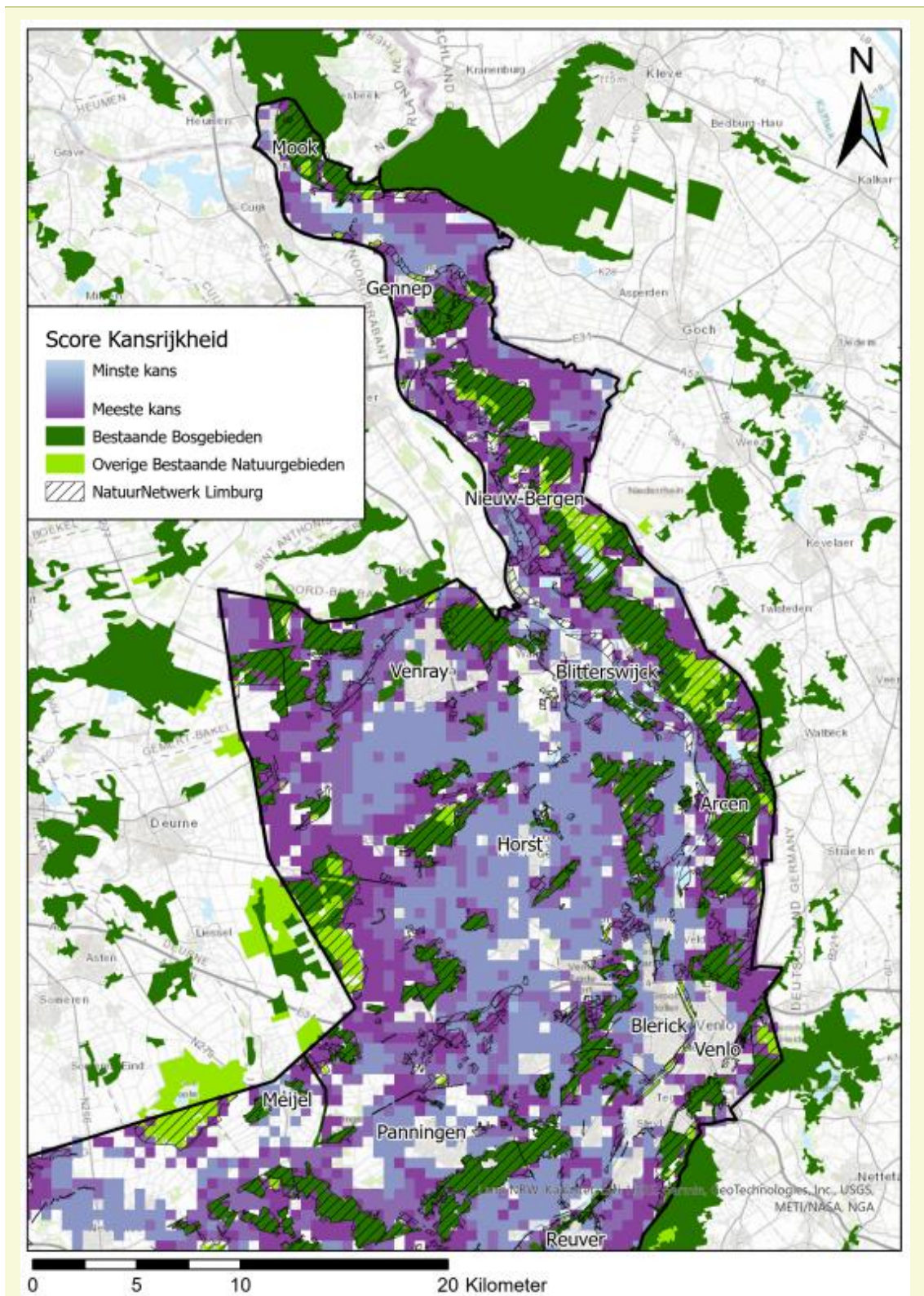
Ten oosten van het bosrijke Natura 2000-gebied Sint-Jansberg, grenzend aan het Reichswald in Duitsland, ligt een kansrijk zoekgebied binnen het NNL. Hier liggen enkele percelen die geclassificeerd zijn als kruiden- en faunarijke graslanden en nog om te vormen natuur, met daarbinnen enkele plukjes haagbeuken- en essenbos (te kleinschalig om op de kaart zichtbaar te zijn). Deze bossen kunnen mogelijk uitgebreid en versterkt worden om een robuuster bosgebied te creëren met aansluiting op het Reichswald. Dit type bos is bij een gevarieerde structuur rijk aan flora en fauna en kan daarmee een belangrijke bijdrage leveren aan het versterken van de natuurwaarden in het gebied¹⁷.

Zoals ook in het Landschapskader Noord- en Midden-Limburg (Zwart, 2009) liggen hier kansen voor het ontwikkelen van bos in een mozaïeklandschap, en in beekdalen. Onder een mozaïeklandschap wordt hier een landschap verstaan met een relatief besloten karakter gevormd door bos en landschapselementen, waarbij geen vergezichten mogelijk zijn. Er zijn wel unieke open ruimtes, zogenaamde ‘doorkijkjes’, aanwezig. Het gaat niet om een aaneengesloten stuk bos, maar om ‘kamers’ van bos waarbinnen zich open ruimtes bevinden.

In Nationaal Park De Maasduinen en bij het hoogwaterbeschermingsproject Ooijen-Wanssum liggen her en der ook zoeklocaties voor bosuitbreiding en spontane bosontwikkeling die ecologisch waarden toevoegen aan het gebied. Daarbij gaat het vooral om locaties grenzend aan bestaand bos.

Ten noorden van Venlo liggen kansen om het bosgebied (Zwart Water) langs de grens met Duitsland te verbinden met het grote bosgebied bij Lomm (o.a. bestaande uit natuurreserveaat Witte Berg). Her en der zijn hier al kleine bosjes van dennen-, eiken- en beukenbos aanwezig. Door deze gebieden uit te breiden en verbinden wordt een meer robuuste corridor tussen bosgebieden gerealiseerd. Dit draagt bij aan het verbinden en het vergroten van het bestaande bosgebied en biedt bosgebonden soorten meer kansen om zich tussen beide gebieden te verplaatsen.

¹⁷ Zie [N14.03 Haagbeuken- en essenbos](#)



Figuur 3.2

Kansenkaart voor meer bomen en bos in de regio Noord-Limburg per cel van 25 hectare.

Buiten het Natuurnetwerk Limburg (NNL)

Aansluitend op bovengenoemd NNL gebied de Sint-Jansberg, liggen er buiten het NNL kansen om in het omliggende gebied bosuitbreiding te realiseren en daarmee het bos binnen NNL robuuster te maken. Aansluitend op de kwaliteiten van het landschap, liggen hier de grootste kansen voor het ontwikkelen van landschappelijke elementen en het stimuleren van erfbeplantingen. Daarmee zal het voornamelijk gaan om landschapselementen.

Rondom Afferden liggen kansen voor bosuitbreiding langs de Maas. Hier liggen kansen om de natuur in het rivierdal van de Maas te versterken en tegelijkertijd met bomen en bos bij te dragen aan de wateropgaven. Met het oog op waterveiligheid en doorstroming zijn er op de vegetatielegger van Rijkswaterstaat grote gebieden aangegeven waar bos wordt uitgesloten. Maar lokaal kan hier gekeken worden om op kleine schaal houtige beplantingen te verweven in het landschap en zo meer groenblauwe dooradering te krijgen.

Het cultuurhistorisch en ecologisch waardevolle maasheggenlandschap biedt ook kansen voor landschapselementen. Rondom Afferden zijn de maasheggen aan de westkant van de Maas in Noord-Brabant duidelijk zichtbaar. In Limburg is dit landschap veelal verdwenen, maar rondom Afferden kan dit landschap mogelijk hersteld worden, aansluitend op het landschap in Noord-Brabant.

Rondom Nationaal Park De Maasduinen liggen er ook kansen voor bosuitbreiding. Bomen en bossen dragen hier bij aan het beschermen en versterken van de natuur in het NNL. Meer bomen en bos kunnen hier als buffer dienen tussen de natuurgebieden en omliggende landbouwgronden.

Enkele zoeklocaties liggen ten noorden en oosten van de bossen bij Afferden en zuidelijker, bij Tuindorp. In lijn met het Landschapskader Noord- en Midden-Limburg (Zwart, 2009) kan hier bosuitbreiding plaatsvinden, met name grenzend aan bestaand bos, en kunnen daarnaast landschappelijke elementen worden gerealiseerd. Voor het ontwikkelen van landschappelijke elementen lijken ook kansen te liggen bij Scheidsgraaf. Naast de bufferende werking dragen bomen en bos hier ook bij aan de uitbreiding van de bestaande bosgebieden en een meer groene dooradering van het landschap.

Rondom de bestaande bosgebieden bij Vredepeel, de Schadijkse Bossen en in de omgeving van de Mariapeel liggen locaties om deze bossen uit te breiden en te versterken, mits passend in het karakteristieke open peellandschap. Er liggen mogelijkheden voor de ontwikkeling van bos en bosjes langs de bestaande bossen en het ontwikkelen van landschappelijke elementen in het meer open gebied eromheen.

3.2.1.2 Gebiedsontwikkelingen en koppelkansen

Buiten het NNL vallen locaties voor meer bomen en bos in Noord-Limburg globaal in de volgende categorieën (zie figuur 3.1):

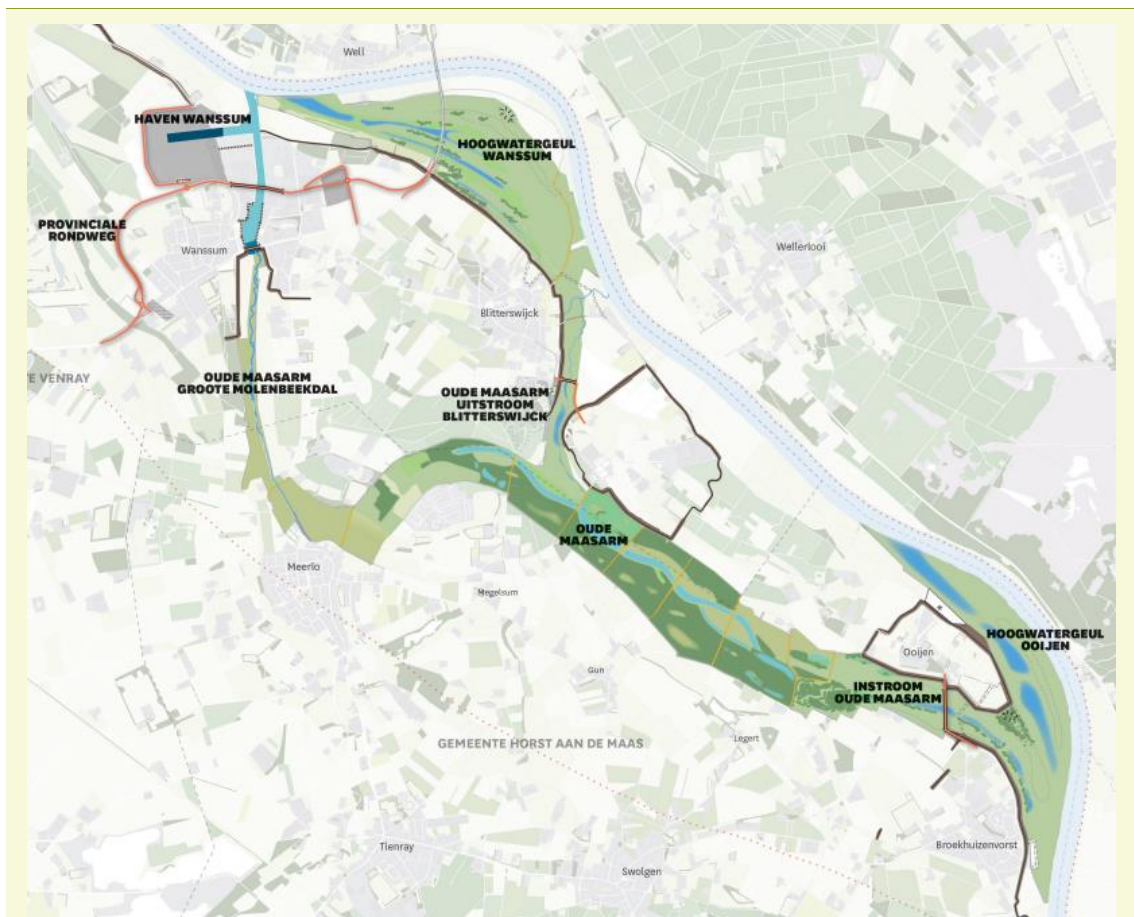
- **Overgangsgebieden en verbindingszones**

Om kwetsbare natuurgebieden te beschermen en te versterken, is het creëren van overgangsgebieden van grote toegevoegde waarde. Met de uitbreiding van bomen en bos rondom Nationaal Park De Maasduinen en de rest van de Natura 2000-gebieden (Sint Jansberg, Zeldersche Driessen, Boschhuizerbergen en de Mariapeel) in Noord-Limburg kan de natuur beschermd en in stand worden gehouden. Dit kan door bos te realiseren rondom de kwetsbare gebieden, maar ook het extensiveren van landbouw (met bomen) behoort tot de mogelijkheden.

- **Beekdalen en rivier begeleidend bos**

Langs de Maas kan een grote bijdrage geleverd worden aan natuurherstel en tevens aan de wateropgave. In Noord- (en Midden-)Limburg gaat het om de Terrassenmaas (ook wel Zandmaas), geflankeerd door rivierterrassen die de rivier heeft uitgesneden. Grondwater komt op de terrassen naar boven en stroomt via kwelgeulen naar de rivier. Los van deze natte geulen zijn de terrassen erg droog. In de natte kwelgeulen kan broekbos zich ontwikkelen, terwijl de droge terrassen bestaande uit zand zich uitstekend lenen voor de ontwikkeling van zeldzaam hardhoutoibos (Peters, 2019).

Vanuit opgaven voor hoogwaterveiligheid en waterkwaliteit, zoals de Kaderrichtlijn Water (KRW), liggen er kansen voor het herstel van o.a. kwelgeulen en het realiseren van nieuwe natuur langs de Maas. Een voorbeeld van een dergelijke gebiedsontwikkeling is de realisatie van Maaspark Ooijen-Wanssum in 2020 (figuur 3.3)¹⁸. Hoogwatergeulen en een Oude Maas-arm kunnen bij hoogwater weer mee-stromen, waardoor de Maas meer ruimte krijgt en het omliggende gebied beter beschermd is tegen hoogwater. Tegelijkertijd is het gebied ingericht om de leefbaarheid in Wanssum te verbeteren en ruimte te bieden aan economische ontwikkelingen. Daarnaast is er ook nieuwe natuur gerealiseerd met daarbij ruimte voor de spontane ontwikkeling van oibossen (figuur 3.3)¹⁸.

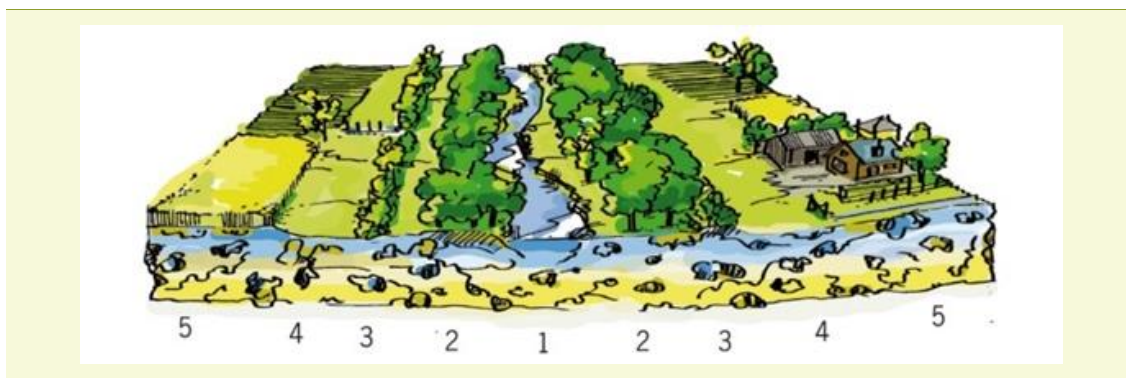


Figuur 3.3

Herstel hoogwatergeulen en Oude Maas-arm bij Ooijen-Wanssum¹⁸. Donkergroene delen zijn bestaand bos en locaties waar plaats is voor spontane (oibos)ontwikkeling.

¹⁸ Zie [Maaspark Ooijen-Wanssum](https://www.ooijen-wanssum.nl/media/documents/ontwerp_september2014.pdf). Ontwerp, zie: https://www.ooijen-wanssum.nl/media/documents/ontwerp_september2014.pdf.

Beekdalen in Noord-Limburg, zoals de Niers, bieden kansen voor meer bomen en bos. Om beekdalen klimaatrobuust en veerkrachtig te maken, wordt er in Limburg gestreefd naar een beekdalbrede aanpak (Waterschap Limburg en Provincie Limburg, 2018). Met deze aanpak is het streven om wateroverlast en droogte tegen te gaan en om de waterkwaliteit en ecologie te verbeteren. Figuur 3.4 toont hoe een beekdalbrede inrichting er schematisch uit kan zien, met de volgende vijf zones: beek (1), de boszone (2), de bosschagezone (3), de bufferzone (4) en de beekflank (5).



Figuur 3.4

Beekdalbrede inrichting met bijbehorende zones: beek (1), de boszone (2), de bosschagezone (3), de bufferzone (4) en de beekflank (5). Bron: Waterschap Limburg en Provincie Limburg, 2018.

Bomen beschaduwden de beek, waardoor het water koeler blijft. Dit wordt steeds belangrijker met de temperatuurstijgingen als gevolg van klimaatverandering. De lagere watertemperatuur vermindert algengroei, de zuurstofconcentraties blijven hoger en de temperatuur van het water fluctueert minder. Dit komt ten goede aan de ecologie in de beek. Daarnaast worden de oevers van de beek door de boomwortels vastgehouden en wordt het waterbergend vermogen verhoogd. Een groene zone rond beekdalen heeft daarnaast een bufferende werking, waarbij nutriënten beter vastgehouden worden en de waterkwaliteit verbetert wat bijdraagt aan de doelen van de Kaderrichtlijn Water (KRW) (Waterschap Limburg en Provincie Limburg, 2018). In Noord-Limburg wordt een dergelijke beekdalbrede benadering toegepast in de pilot Groote Molenbeek¹⁹ met als doel om knelpunten op het gebied van wateroverlast, droogte, waterkwaliteit en ecologie op te lossen. Hier liggen kansen om meer bomen en bos in de uitwerking mee te nemen.

- **Overig landelijk gebied**

Naast meer aaneengesloten bossen, liggen er langs de Maas in Noord-Limburg ook kansen voor landschappelijk herstel van het Maasheggenlandschap. In Noord-Brabant heeft het Maasheggenlandschap de UNESCO status Man & Biosphere. In Limburg (bij Afferden) kan hierop aangesloten worden door het cultuurhistorische landschap aan de oostkant van de Maas in ere te herstellen met de aanleg van hagen en struwelen. Dit biedt een kwaliteitsimpuls aan het landschap, versterkt de biodiversiteit en zorgt voor het groen dooraderen en verbinden van het landschap.

Waar passend binnen het Landschapskader Noord- en Midden-Limburg (Zwart, 2009), kan in het meer open agrarische landschap van Noord-Limburg gezocht worden naar grondeigenaren, die interesse hebben om op (een deel van) hun gronden een Natuurschoonwet (NSW) gerangschikt landgoed te ontwikkelen en/of via Rood voor Groen regelingen te investeren in natuur en de ontwikkeling van nieuw bos.

¹⁹ Zie [Beekdalbrede aanpak - Pilot Groote Molenbeek](#)

De verdeling van de verschillende boscategorieën is grof. Bij het inzoomen op een kleiner gebied, zullen in de praktijk verschillende categorieën bij elkaar komen en overlap kennen. Greenport Venlo is bijvoorbeeld een gebiedsontwikkeling waar niet alleen verschillende van de bovengenoemde boscategorieën samenkomen, maar waar deze ook integraal gekoppeld zijn aan o.a. de ontwikkeling van bedrijventerreinen. In dit gebied komen o.a. wonen, werken, glastuinbouw, recreëren en natuur samen met het ontwikkelen van 400 hectare werklandschap en 400 hectare natuurontwikkeling.

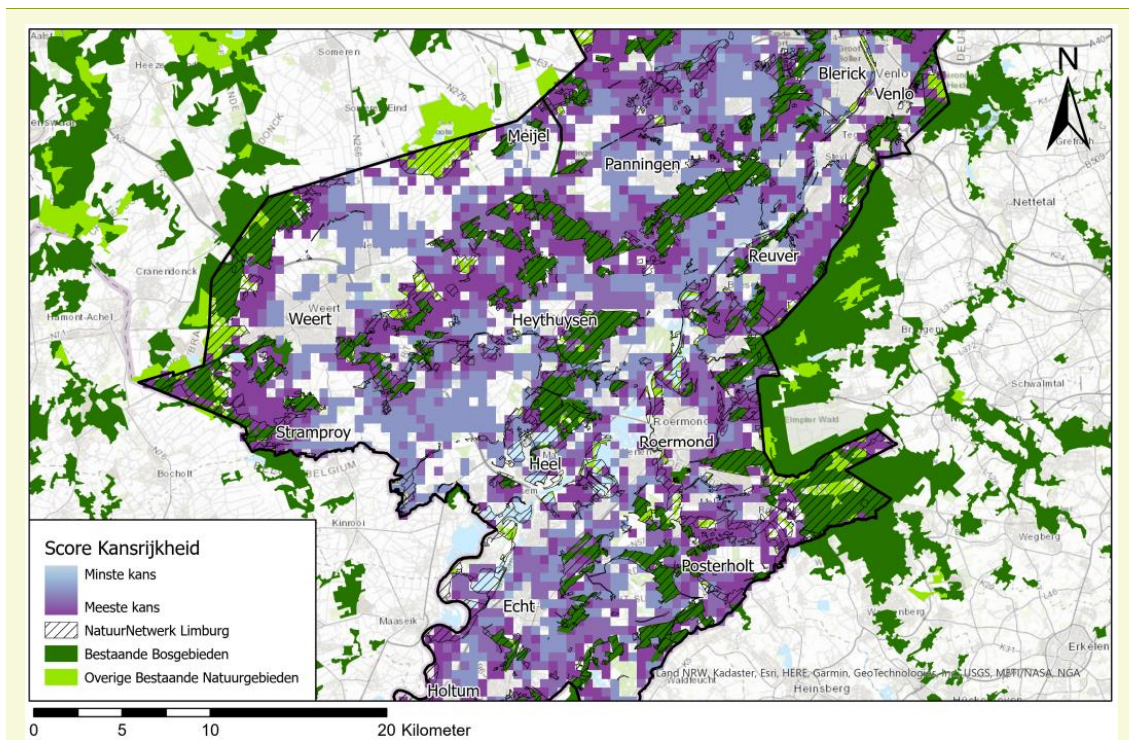
- **Dorps- en stadsbos, grote boslocaties**

In Noord-Limburg zijn de grootste stedelijk hitte-eiland effecten (UHI)²⁰ te vinden bij Venlo, Tegelen, Venray, Horst en Panningen. Bosuitbreiding rondom deze steden en dorpen vermindert hittestress en kan daarmee van grote toegevoegde waarde zijn door het verbeteren van de leefbaarheid. Rondom de woonkernen daar kunnen bomen en bos een grote bijdrage leveren aan het verbeteren van de leefbaarheid door het verminderen van hittestress, het stimuleren van sociale samenhang én de verschillende positieve gezondheidsbaten die groen levert. Daarnaast kunnen bomen en bossen rondom de steden en dorpen als uitloopgebied fungeren voor de inwoners. Er kan dicht bij huis gerecreëerd worden wat de leefbaarheid verder verhoogt. Gebiedsgericht kan in overleg met gemeenten gekeken worden waar wensen zijn voor nieuwe dorps- en stadsbossen en grote boslocaties.

3.2.2 Midden-Limburg

3.2.2.1 Kansrijk op korte termijn

Figuur 3.5 toont de kaart met zoeklocaties voor Midden-Limburg.



Figuur 3.5

Kansenkaart voor meer bomen en bos in de regio Midden-Limburg per cel van 25 hectare.

²⁰ Zie kaart *Verkoeling in de stad – Stedelijk hitte-eiland effect (UHI) in Nederland* op <https://atlasnatuurlijkkapitaal.nl/kaarten>.

De volgende locaties komen als het meest kansrijk naar voren om binnen enkele jaren bosuitbreiding te realiseren:

Binnen het Natuurnetwerk Limburg (NNL)

Bij Nationaal Park De Meinweg liggen binnen het NNL nog enkele zoeklocaties voor bosuitbreiding om aan te sluiten op bestaande bosgebieden. Het zou hier gaan om omvorming van kruiden- en faunarijk grasland, waarbij gericht gekeken kan worden of deze ecologisch goed functioneren of dat omvorming naar bos wenselijk is. Hetzelfde geldt voor de NNL-gebieden rondom Weert.

Daarnaast liggen er zoeklocaties binnen het NNL voor het ontwikkelen van het beekdal van de Roer die zich meanderend een weg door het landschap baant. Hier kan gebiedsgericht gekeken worden naar de mogelijkheden spontaan beekdal begeleidend bos tot ontwikkeling te laten komen. Door de keuze om Natura 2000-gebieden uit te sluiten in dit onderzoek (zie kader op p.22) komt het Roerdal op de kaart minder expliciet naar voren.

Bij Echt ligt ook een zoeklocatie voor bosuitbreiding in een gebied dat nog van landbouwgrond omgevormd moet worden in nieuwe natuur.

Buiten het Natuurnetwerk Limburg (NNL)

Een kansrijke zoeklocatie voor bosuitbreiding ligt ten oosten van Reuver aan de grens met Duitsland. Dit gebied sluit aan op het Brachter Wald over de grens. Hier liggen richting Belfeld en Tegelen vanuit het Landschapskader Noord- en Midden-Limburg (Zwart, 2009) kansen voor het ontwikkelen van een mozaïeklandschap. Naast bos liggen er mogelijkheden voor landschappelijke elementen, daar waar dit vanuit natuur- en boscompensatie voor de A73 nog niet is gedaan.

Ten zuidwesten van Weert, in het gebied tussen de Laura- en omliggende bossen in het GrensPark Kempen-Broek, liggen ook kansrijke locaties voor bosuitbreiding op korte termijn. De bestaande bosstructuren kunnen hier worden uitgebreid tot een robuuster geheel. Dit is in lijn met lopende gebiedsontwikkelingen in het Kempen-Broek. Ook ten oosten van Weert liggen aansluitend en tussen de NNL gebieden kansen voor bosuitbreiding. In het stroomgebied van de Tungelroyse beek liggen mogelijkheden voor beekdalontwikkeling (Zwart, 2009) met meer bomen en bos en de versterking van deze structuur waar deze al aanwezig is. In de tussenliggende gebieden zijn er kansen in een afwisselend open en gesloten landschap voor het ontwikkelen van landschappelijke elementen (Zwart, 2009). Tot slot zijn er in dit gebied een aantal kleinere versnipperde boskernen die via het realiseren van nieuwe bossen versterkt en verbonden kunnen worden. Een voorbeeld hiervan is in Roggel de Asbroekerheide en omgeving.

Ten zuiden van de Noordervaart liggen tussen Weert en Meijel een aantal Peelrestanten. Dit is van oorsprong een zeer nat gebied. Door verdere omvorming kan het gebied gaan functioneren als een spons, en veel water gaan vasthouden. Verdichten met bos is één van de kansrijke inrichtingsmaatregelen.

3.2.2.2 Gebiedsontwikkelingen en koppelkansen

Buiten het NNL vallen locaties voor meer bomen en bos in Midden-Limburg globaal in de volgende categorieën (zie figuur 3.1):

- **Overgangsgebieden en verbindingzones**

In Midden-Limburg zijn verbindingzones te vinden rondom de bestaande bosgebieden aan weerszijden van de Maas. De gebieden rondom de Natura 2000-gebieden worden gecategoriseerd als overgangsgebieden. Deze zijn o.a. te vinden rondom de Weerterbossen, de Meinweg en het Roerdal. In de gemeente Roerdalen vindt gebiedsontwikkeling van het Flinke Ven plaats, gericht op het realiseren van een groene verbinding tussen Nationaal Park De Meinweg en het Roerdal²¹. Het is onderdeel van het 'uitvoeringsprogramma natuurrealisatie' van de provincie Limburg. Er wordt ingezet op de waterkwaliteit en de hoeveelheid water in de natuurgebieden rondom Roerdalen. Daarnaast zet men ook in op een meer open karakter, met een klein gedeelte met bos of struiken. Er is ook aandacht voor natuurbeleving en recreatie voor de omwonenden.

In de strook beginnend ten zuidoosten van Weert, richting het noordoosten liggen enkele bestaande bosgebieden, veelal in het NNL. In dit gebied liggen kansen om deze bosgebieden robuuster te maken door deze te verbinden met bomen en bos in het tussenliggende gebied buiten het NNL.

- **Beekdalen en rivier begeleidend bos**

Net als in Noord-Limburg liggen er in Midden-Limburg langs de Maas zoeklocaties waar bosuitbreiding mogelijk is voor natuurherstel van het stroomgebied. Ook hier kan gebiedsgericht gekeken worden op welke specifieke locaties langs de Maas o.a. spontane oobosontwikkeling mogelijk is en bomen en bos bijdragen aan de hoogwaterveiligheid en waterkwaliteit.

Wat betreft beekdalontwikkeling liggen er hier kansen voor bosuitbreiding rondom de Roer, Swalm en de Tungalroyse beek.

- **Overig landelijk gebied**

Net als in Noord-Limburg kan, waar passend binnen het Landschapskader Noord- en Midden-Limburg (Zwart, 2009), in het meer open agrarische landschap van Midden-Limburg gezocht worden naar grondeigenaren die interesse hebben om op (een deel van) hun gronden een NSW gerangschikt landgoed te ontwikkelen en/of via Rood voor Groen arrangementen te investeren in natuur. Een voorbeeld van gebiedsontwikkelingen met bosuitbreiding in het landelijk gebied zijn te vinden in de gemeente Weert (zie onderstaand kader, doorlopend op volgende pagina).

Gebiedsontwikkeling en bosuitbreiding gemeente Weert

De gemeente Weert zet zich proactief in om bossen te ontwikkelen. Dit wordt deels gefinancierd via een Kwaliteitsfonds Buitengebied dat onderdeel is van het Gemeentelijk Kwaliteitsmenu Weert (dat aansluit bij het Limburgs Kwaliteitsmenu). Er wordt voor aanvragen van ruimtelijke ontwikkelingen in het buitengebied die afwijken van vigerende bestemmingsplannen beoordeeld in hoeverre de kwaliteit van het gebied hierdoor achteruitgaat. Verlies aan omgevingskwaliteit dient gecompenseerd te worden door een kwaliteitsbijdrage.

²¹ Zie [Gebiedsontwikkeling Flinke Ven krijgt vorm](#)

In de gemeente Weert kan dit door ter plekke landschapsherstel uit te voeren. Als dat niet mogelijk is, wordt geld in het Kwaliteitsfonds gestopt. De gemeente Weert zet dit geld samen met eigen gronden in om bos, natuur en stedelijk groen te realiseren. Daarbij gaat ze actief op zoek naar partners om hierbij aan te sluiten, zoals de provincie en terreinbeherende organisaties, om met hun inbreng (van bijvoorbeeld subsidies en gronden) de investering in o.a. bos te vermeerderen.

Een voorbeeld van een dergelijke samenwerking met Natuurmonumenten en de provincie Limburg leidt bij de Laurabossen tot de ontwikkeling van 20 hectare nieuw bos in vier jaar tijd. De eerste 10 hectare is inmiddels gerealiseerd en de overige 10 hectare volgt vermoedelijk in het plantseizoen 2022-2023.



Percelen waar nieuw bos is/wordt ontwikkeld bij de Laurabossen in de gemeente Weert in 2020 - 2021.

Daarnaast werkt de gemeente Weert samen met gemeenten Nederweert en Leudal, Waterschap Limburg, Natuurmonumenten (als vertegenwoordiger van de natuurorganisaties in het gebied), provincie Limburg en de Limburgse Land- en Tuinbouwbond (LLTB) aan het uitvoeringsprogramma 'Platteland in Ontwikkeling (PiO) Weerterland'. De partijen werken gezamenlijk aan de ruimtelijke opgaven op het gebied van onder andere natuurontwikkeling, water, recreatie, landbouw en verbinding tussen stad en platteland. Maar ook de wensen en ideeën van bewoners en gebruikers van het Weerterland worden meegenomen.

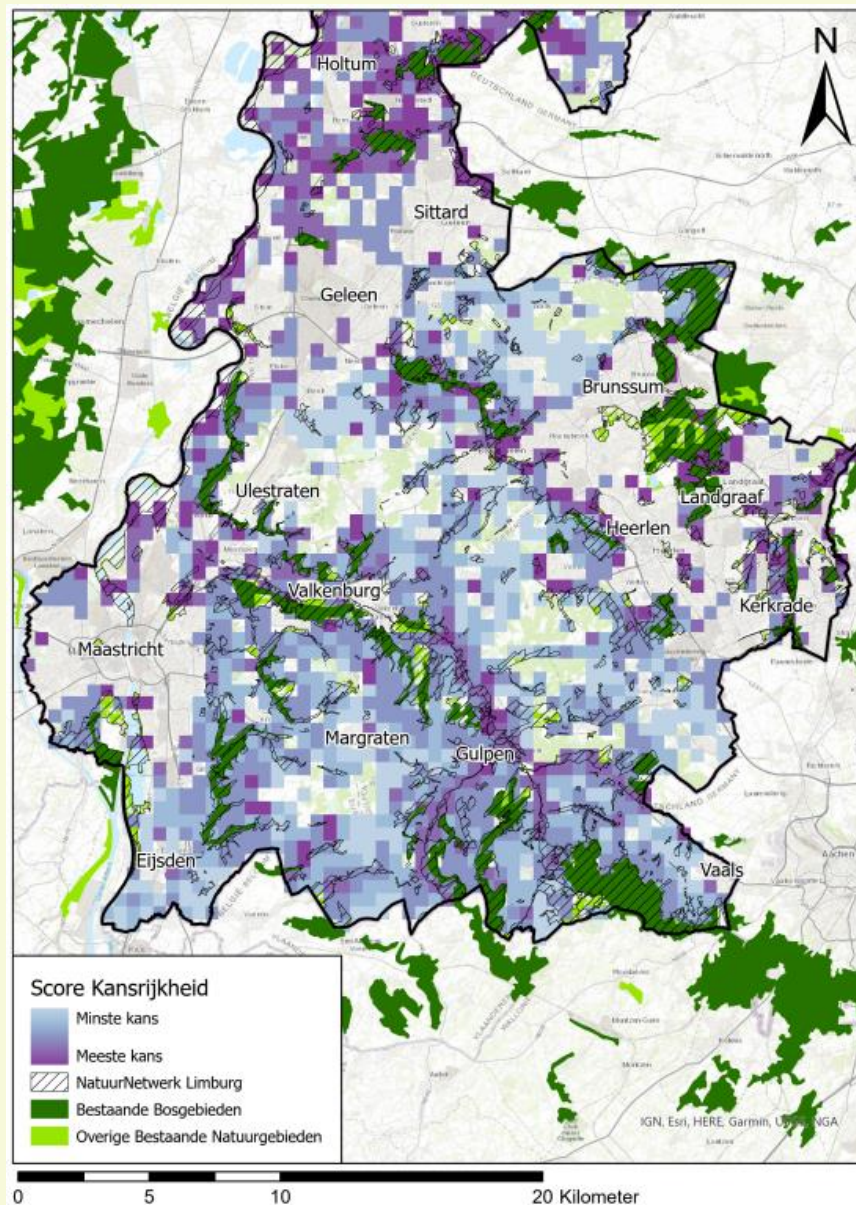
- **Dorps- en stadsbos, grote boslocaties**

Voornamelijk rondom Roermond, Weert, Nederweert, Echt, Reuver, Maasbracht, Swalmen en Heythuysen is het stedelijk hitte-eiland effect erg hoog²⁰. Stedelijk groen en bos kan de effecten van hittestress verlagen en daarmee de leefbaarheid vergroten. Gebiedsgericht kan ook gekeken worden naar bosuitbreiding rondom kleinere kerkdorpen en het landelijk gebied, zoals in de gemeenten Leudal en Maasgouw. Bosuitbreiding rondom stedelijke gebieden kan zorgen voor grote maatschappelijke baten, met name wanneer een gebiedsgerichte aanpak wordt toegepast. Bovendien hebben groene ruimten positieve effecten op de mentale gezondheid en welzijn van mensen én bevorderen zij sociale samenhang onder verschillende lagen en groepen in de maatschappij. Daarnaast bieden dorps- en stadsbossen recreatieve mogelijkheden voor hun inwoners. Ten slotte, bomen en bos zorgen voor waardestijgingen van vastgoed.

3.2.3 Zuid-Limburg

3.2.3.1 Kansrijk op korte termijn

Figuur 3.6 toont de kaart met zoeklocaties voor Zuid-Limburg. Deze kaart wijkt sterk af van de kaarten met zoeklocaties in Noord- en Midden-Limburg. Dit heeft alles te maken met het specifieke karakter van Zuid-Limburg in combinatie met de vastgestelde criteria en de input uit de interviews.



Figuur 3.6

Kansenkaart voor meer bomen en bos in de regio Zuid-Limburg per cel van 25 hectare.

Nog meer dan in de rest van Limburg wordt in Zuid-Limburg veel waarde gehecht aan het huidige open, cultuurhistorische landschap. In het verleden is dit gebied echter ook dichter bebost geweest, wat o.a. blijkt uit de voor Nederland hoge dichtheid aan toponiemen die refereren aan bos in het verleden (Eijgenraam, n.b).

Daarnaast blijkt uit de interviews dat bosuitbreiding op de plateaus voor velen niet wenselijk is. Anderzijds liggen in Zuid-Limburg juist mogelijkheden om bijzondere en zeldzame bostypen te realiseren. Het verdient wel degelijk aanbeveling de plateaus ook mee te nemen in de zoektocht naar locaties voor bosuitbreiding. Niet alleen omdat hier bijzondere bossen te realiseren zijn, maar ook omdat meer bos sterk bijdraagt aan het verbeteren van de leefomgeving in het verstedelijkte Zuid-Limburg.

In grote lijn zijn de kansen voor bosuitbreiding in Zuid-Limburg vooral groots in hun kleinschaligheid. Landschapselementen kunnen daarbij een grote bijdrage leveren.

In Zuid-Limburg komen de volgende locaties als het meest kansrijk naar voren om binnen enkele jaren bosuitbreiding te realiseren:

Binnen het Natuurnetwerk Limburg (NNL)

Binnen het NNL zijn zeer kleinschalig zoeklocaties met kansen op bosuitbreiding op korte termijn te vinden. Het gaat hier met name om enkele locaties langs de Grensmaas. In 2008 is hier het Grensmaasproject gestart vanuit de Coalitie Natuurlijke Klimaatbuffers (CNK). De CNK bestaat uit acht natuurorganisaties die zich in heel Nederland richten op het inrichten van natuurlijke klimaatbuffers: gebieden waar natuurlijke processen meer ruimte krijgen, zodat ze mee kunnen groeien met klimaatverandering. Een vorm van een dergelijke klimaatbuffer is de Natuurlijke spons. Water wordt bovenstrooms vastgehouden in natuurgebieden om overstroming en droogte tegen te gaan. Het Grensmaasproject is een voorbeeld van een dergelijke klimaatbuffer.

Werkzaamheden vinden plaats op het onbevaarbare deel van de Maas tussen Maastricht en Roosteren. De doelstellingen van het project zijn waterveiligheid en natuur, gecombineerd met grindwinning. Door het verbreden van de stroomgeul, het aanleggen van nevengeulen en het verlagen van de uiterwaarden wordt de kans op overstromingen aanzienlijk verlaagd. Tegelijkertijd ontstaat er ruim 1.000 hectare aan nieuwe natuur. Met de opbrengsten van de grind- en zandwinning tijdens het project wordt het grootste deel van de kosten die gepaard gaan met het project (dat nog tot 2027 duurt) gedekt. Rekening houdend met het water opstuwend effect en de Rijkswaterstaat regelgeving hieromtrent biedt dit kansen voor spontane rivier begeleidende (ooi)bosontwikkeling. Een bostype dat vrij zeldzaam is in Nederland.

Buiten het Natuurnetwerk Limburg (NNL)

Ook buiten het NNL liggen kansen voor een mogelijk vlotte realisatie van bosuitbreiding langs de Grensmaas. Tevens zijn er enkele kansrijke zoeklocaties te vinden langs het Geleenbeekdal, om hier aan te sluiten bij de dalen van de zijbeken en op al bestaande bosgebieden. Ten oosten van Born geldt dit voor een zoeklocatie aansluitend aan het Limbrichterbos en het IJzerenbos ten oosten van Susteren.

Hetzelfde geldt voor de natuurgebieden in Parkstad Limburg rondom Brunssum, Landgraaf en Kerkrade, waar bosuitbreiding rondom o.a. de Brunssumerheide bij kan dragen aan het versterken van de aanwezig natuur.

In het Gulp- en Geuldal liggen zoeklocaties voor bosuitbreiding op korte termijn. In dit gebied wil Natuurmonumenten met het waterschap samenwerken met andere gebiedspartners om het Gulp- en Geuldal in te richten als natuurlijke klimaatbuffer om de problemen van zowel wateroverlast als droogte tegen te gaan en tegelijkertijd de natuur en landschappelijke kwaliteit te verbeteren. Dit door het beekdallandschap te herstellen en te

zorgen voor natuurlijke waterberging, verbeterde waterkwaliteit, een hogere biodiversiteit en meer recreatieve beleving. Met oog voor een beekdalbrede benadering kunnen bomen hier sterk bijdragen aan het creëren van een klimaatbestendig en waterrobuust beekdallandschap (zie [2.1.1.2 Gebiedsontwikkelingen en koppelkansen](#)).

3.2.3.2 Gebiedsontwikkelingen en koppelkansen

Buiten het NNL vallen locaties voor meer bomen en bos in Zuid-Limburg globaal in de volgende categorieën (zie figuur 3.1):

- **Overgangsgebieden en verbindingszone**

Het gebied grenzend aan het Vijlenerbos is gecategoriseerd als overgangsgebied. Ter bescherming van het Vijlenerbos kunnen bomen en bos hier een bufferende werking hebben om het gebied enigszins te beschermen tegen o.a. een teveel aan stikstof.

- **Beekdalen en rivier begeleidend bos**

In Zuid-Limburg liggen langs de Maas zoeklocaties waar bosuitbreiding mogelijk is voor natuurherstel van het stroomgebied. Ook hier kan gebiedsgericht gekeken worden op welke specifieke locaties langs de Maas o.a. spontane oobosontwikkeling mogelijk is en bomen en bos bij kunnen dragen aan de hoogwaterveiligheid, waterkwaliteit en het versterken van biodiversiteit.

Dit geldt ook voor de gebieden in het Gulp- en Geuldal en de Worm. Met een beekdalbrede aanpak kunnen de beekdalen hier klimaatrobuust en veerkrachtig gemaakt worden (zie [2.1.1.2 Gebiedsontwikkelingen en koppelkansen](#)).

- **Overig landelijk gebied**

Nog meer dan in Noord- en Midden-Limburg wordt in Zuid-Limburg gehecht aan de kwaliteiten van een afwisselend landschap van open en besloten gebieden. Om snel tot bosuitbreiding te komen, zal er hier dan ook minder dan in Noord- en Midden-Limburg gekeken moeten worden naar gesloten, grootschalige bosstructuren. Er liggen kansen om met houtige beplantingen bij te dragen aan herstel, ontwikkeling en het verbinden van bijzondere cultuurhistorische landschapselementen als graften en holle wegen. Gebiedsgericht kan hier gekeken worden waar dit cultuurlandschap hersteld en verbeterd kan worden.

- **Dorps- en stadsbos, grote boslocaties**

Rondom de grote verstedelijkte gebieden van Maastricht, Sittard-Geleen en Parkstad Limburg en ook rondom Valkenburg, Meerssen en Eijsden, kan gekeken worden naar het realiseren van bos als uitloopgebied. Rondom de stedelijke omgeving liggen grote kansen voor het creëren van maatschappelijke baten en toegevoegde waarde met de realisatie van dorps- en stadsbossen. Bomen en bossen kunnen grote bijdrages leveren aan een gezonde leefomgeving. Groen verlaagt stress bij mensen, bevordert de sociale samenhang en draagt bij aan een goede (mentale) gezondheid en hogere kwaliteit van leven. Verder dragen bomen en bossen bij aan klimaatadaptatie door het verlagen van hittestress, die in genoemde gebieden zeer groot is²⁰. Hiernaast bieden bossen kansen voor recreatie voor inwoners. In overleg met gemeenten kan met een gebiedsgerichte blik gekeken worden naar geschikte locaties voor nieuwe dorps- en stadsbossen. Zoals in het verleden op de grens van de gemeenten Landgraaf en Kerkrade bij de 'Grote Boslocatie' en bij Maastricht met de uitbreiding van het Cannerbosch is gebeurd (zie onderstaand kader).

Bosuitbreiding 'Grote Boslocatie' en Cannerbosch

In het landelijke Bosbeleidsplan (1994) is in de gemeenten Landgraaf en Kerkrade een gebied aangewezen om een zogenoemde 'Grote Boslocatie' te realiseren. De maatschappelijke behoefte aan bos is in deze sterk verstedelijkte gemeente erg groot, maar de kansen zijn beperkt. Een team bestaande uit gemeenteambtenaren, terreinbeheerders, Bosgroep Zuid Nederland en de provinciale bosbeleidsmedewerker is aan de slag gegaan om de bosuitbreidingsplannen te realiseren. De noodzaak voor grondverwerving en de behoefte om landbouwers in het gebied te behouden, maakten het tot een complex en uitdagend proces. Uiteindelijk hebben een intensieve grondverwervingsafspraken tussen de Dienst Landelijk Gebied (DLG), een particulier rentmeesterkantoor en het gemeentelijke grondbedrijf via een complexe kavelruil gezorgd voor een doorbraak in de realisatie. Het oorspronkelijke doel was om 100 hectare nieuw bos te realiseren. Tot op heden is zo'n 60 hectare in een mozaïekachtige vorm daadwerkelijk gerealiseerd. Er wordt nog altijd gekeken of uitbreiding mogelijk is. Zo is er voor delen van het plangebied vastgelegd dat de planologische bestemming eenvoudig gewijzigd kan worden naar bos.



In het donkergroen nieuw gerealiseerd bos op de Grote Boslocatie Landgraaf-Kerkrade

Op een vergelijkbare, maar kleinschaligere wijze, is in dezelfde periode ten zuiden van Maastricht het bestaande Cannerbosch uitgebreid. Voor de stedelijke agglomeratie Sittard-Geleen heeft de gebiedsontwikkeling bekend onder de naam 'Landschapspark de Graven' in combinatie met het beekherstelproject Corio Glana (Geleenbeek) voor substantiële bosuitbreiding gezorgd.

• Agrarische bosvormen

Om de openheid van het Zuid-Limburgse landschap te bewaren, kan agroforestry of voedselbos uitkomst bieden. Dit zorgt niet voor sterke verdichtingen en zichtlijnen kunnen behouden blijven. Daarnaast zijn hoogstamboomgaarden in Zuid-Limburg onderdeel van het cultuurhistorische landschap en kan er gekeken worden of dit versterkt kan worden met andere vormen van agroforestry. Bij voedselbos wordt vaak gedacht aan hoog opgaand bos. Er worden in voedselbossen echter vaak meer zomen en bosranden gemaakt. Daarmee is een voedselbos goed in te passen in een meer open landschap.

De extensivering van de landbouw om aan de stikstofopgave te voldoen, biedt op de plateaus in Zuid-Limburg kansen om meer bomen en bos te realiseren. Tevens kunnen bomen hier zorgen voor een vermindering van erosie en voor een minder harde overgang van de plateaus naar de aangrenzende hellingbossen.

4 Financiën

Naast locaties zijn er ook financiële middelen nodig om meer bomen en bos te realiseren. In dit hoofdstuk wordt een beknopt overzicht gegeven van middelen en fondsen die ingezet kunnen worden voor de financiering van bosuitbreiding in Limburg. De beschreven financiële middelen zijn een momentopname. De kansen en mogelijkheden veranderen snel, mede ingegeven door o.a. de huidige dynamiek in het landelijk gebied.

4.1 Europese middelen

- **Gemeenschappelijk Landbouwbeleid – Nationaal Strategisch plan (GLB- NSP)**
GLB-NSP is Nederlandse invulling van het nieuwe Gemeenschappelijk Landbouwbeleid (GLB) (2023 t/m 2027). Dit komt voort uit het Europees Landbouwfonds voor Plattelandsontwikkeling (ELFPO) en Europees Garantiefonds voor de Landbouw (ELGF). In totaal is er 800 miljoen euro beschikbaar aan Europees landbouwgeld. Het GLB-NSP bevat onder andere:
 - Eco-regeling nieuwe GLB (2023): er zijn middelen beschikbaar voor activiteiten die biodiversiteit, bodem en lucht, klimaat, landschap en water verbeteren: €152 miljoen per jaar.
 - Vergoeding voor Agrarisch Natuur- en Landschapsbeheer (ANLb) voor agrarische collectieven waarbij er €120 miljoen beschikbaar is.
 - LEADER: subsidieprogramma om bottom-up leefbaarheid en economie op het platteland te ontwikkelen en te versterken. LEADER Zuid-Limburg subsidieert al projecten om het platteland te verbeteren in Zuid-Limburg. Over de gehele periode van 2023 t/m 2027 is €73 miljoen beschikbaar.
 - Samenwerking in veenweiden en Natura 2000: er kan subsidie worden aangevraagd voor het ontwikkelen en uitvoeren van een duurzaam gebiedsplan, gericht op het verhogen van het waterpeil in veenweiden en op stikstofgevoelige Natura 2000-gebieden. Er is €446 miljoen beschikbaar in de hele GLB-periode.
 - **Europese Green Deal**
De Europese biodiversiteitsstrategie behoort hiertoe en de Europese Bossenstrategie bouwt hierop voort. Deze strategie draagt bij om de doelstellingen te behalen om broeikasgasemissies met minstens 55% te verminderen in 2030 en in 2050 klimaatneutraal te zijn. De strategie voorziet in de ontwikkeling van betalingsregelingen voor bosbeheerders en -eigenaren voor het verlenen van ecosystemendiensten, zoals het intact houden van bossen. Vanuit de Europese biodiversiteitsstrategie zijn middelen beschikbaar voor het o.a. versterken van Natura 2000-gebieden en het uitbreiden en opknappen van natuur- en bosgebieden.
 - **LIFE**
Europees subsidieprogramma dat bijdraagt aan het realiseren van het Europese milieu-, energie- en klimaatbeleid. Elke organisatie kan een subsidie aanvragen waarbij het moet gaan om projecten van minimaal €1 miljoen. Dit programma draagt bij aan Europese Green Deal en bosuitbreiding past binnen de regeling.
-

4.2 Landelijke middelen

- **Natuurpact**
Het Rijk ondertekende samen met de twaalf provincies in 2013 het Natuurpact waarin afspraken zijn gemaakt over de ambities en financiering van het Nederlandse natuurbeleid tot 2027. Er is een bedrag van €415 miljoen per jaar afgesproken, voornamelijk voor het halen van de doelen onder de Vogel- en Habitatrichtlijn en de KRW, waar bomen en bossen een bijdrage aan kunnen leveren.
- **Programma Natuur²²**
De overheid trekt €3 miljard uit om kwetsbare natuurgebieden te herstellen en te versterken. Voor 2021-2023 heeft het Rijk €600 miljoen voor natuurherstel beschikbaar gesteld aan de provincies, waarvan Limburg €61,8 miljoen gekregen heeft voor natuurherstel en €1,8 miljoen voor boscompensatie. Voor 2024-2030 zal een nieuwe ronde komen waar het resterende deel van de €3 miljard verdeeld zal worden. Limburg heeft in de eerste periode ook middelen gevraagd en gekregen voor opwaardering van bestaande bossen. Vanuit dit programma kan er met bosuitbreiding in Limburg in de kwetsbare natuurgebieden gebruik gemaakt worden van gelden uit dit programma als aanvulling op het Natuurpact.
- **Versnelling natuurherstel en –verbetering:**
In het kader van versnelling stikstofreductie en natuurverbetering heeft het Rijk €125 miljoen beschikbaar gesteld voor versnelde natuurontwikkeling en €125 miljoen voor compensatie van Natura 2000-waarden als gevolg van infrastructuurprojecten van het Rijk. Staatsbosbeheer is projectleider van deze compensatie, waarbij ook voorzien is in ontwikkeling van Eiken-Haagbeuken bos in Zuid-Limburg.
- **Nationaal Programma Landelijk Gebied**
Tot 2030 geeft dit beleidsprogramma sturing aan de opgaven omtrent stikstof, natuur (inclusief bos), water, klimaat, landbouw en bodem. Daarin zijn de Vogel- en Habitatrichtlijn, de KRW en de Europese Klimaatwet leidend. In zogenaamde transitiegebieden is ook voorzien in een nieuwe beleidscategorie; landschapshectares waar bosontwikkeling onderdeel van kan vormen.
 - Nationaal Transitiefonds (NT): de transitie van het landelijk gebied voorgesteld in het NPLG is te financieren met het in oprichting zijnde NT van €24,3 miljard.
 - Gebiedsprogramma's: per juli 2023 moeten provincies een eerste versie gereed hebben met onderbouwing voor subsidieaanvraag. Het is zaak om het Limburgse bosbeleid te integreren in deze gebiedsprogramma's.
 - Quick wins (QW): vooruitlopend op het NPLG en het NT is het mogelijk aanvragen in te dienen voor quick wins in het landelijk gebied. Mogelijk kan dit ook voor 2023 gebeuren, waarmee op korte termijn geld beschikbaar kan komen voor meer bomen en bos.

²² Zie [Uitvoeringsprogramma Natuur](#)

- **Klimaatakkoord²³**
Voor de uitvoering van het Klimaatakkoord is €51 miljoen beschikbaar voor het programma Bomen, Bos en Natuur. Dit geld is gereserveerd voor de aanpak van ontbossing in Natura 2000 en de daaraan gekoppelde inrichting van compensatiebos, voor de inrichting van rijksgronden, voor het herstel van landschapselementen en agroforestry en subsidieregelingen voor agrariërs die bos planten op hun gronden en tot slot voor onderzoekpilots.
- **Deltaprogramma ruimtelijke adaptatie**
Hierin staat beschreven hoe bebouwde en landelijke gebieden klimaatbestendig en waterrobuust ingericht moeten worden. Vanuit het Deltaprogramma zijn middelen beschikbaar om dit te realiseren, waarbij ook bomen en bos ingezet kunnen worden.
- **Provinciaal bosbeleid**
In de huidige coalitieperiode (tot maart 2023) zijn de provinciale middelen voor actief bosbeleid beperkt. Met het opstellen van een nieuw coalitieprogramma 2023 – 2026 is er een goede gelegenheid provinciale middelen te alloceren om de Limburgse bosambitie te realiseren. Dit is ook nodig, omdat verschillende Europese en landelijk regelingen uitgaan van een co-financieringsconstructie.
- **Koolstofcertificaten**
Bomen en bos leggen CO₂ vast. Via Stichting Nationale Koolstofmarkt (SNK)²⁴ kunnen koolstofcertificaten verkregen worden die op de vrijwillige koolstofmarkt verkocht kunnen worden (zie onderstaand kader).

Stichting Nationale Koolstofmarkt

In 2019 werd de Stichting Nationale Koolstofmarkt (SNK) opgericht. SNK faciliteert het genereren van inkomsten voor CO₂-opslag door (o.a.) bomen. SNK beoordeelt plannen en deelt CO₂-certificaten uit aan bouseigenaren voor geverifieerde emissiereducties op basis van vastgestelde methode documenten. In 2021 is de methode voor vaststelling van de CO₂-emissiereductie voor de 'Aanleg van nieuw bos en aanleg van boomweides en lijnvormige beplantingen buiten bosverband' vastgesteld. In 2022 is tevens een praktijktoets uitgevoerd om te kijken of CO₂-certificaten kunnen bijdragen aan het verdienmodel van boeren met agroforestry. Geconcludeerd is dat de CO₂-certificaten uitgegeven door SNK voldoende interessant zijn voor agrarische ondernemers met plannen om grotere oppervlaktes (minimaal 5 hectare) agroforestry aan te leggen.

De CO₂-certificaten kunnen door de initiatiefnemer vervolgens op de vrijwillige koolstofmarkt verkocht worden aan bijvoorbeeld bedrijven die hun CO₂-uitstoot willen compenseren. Gezien de huidige en voor de toekomst veelbelovende koolstofprijzen, bieden CO₂-certificaten interessante inkomsten voor meer bomen en bosuitbreidingsinitiatieven.

Het is ook mogelijk om rechtstreeks met investeerders afspraken te maken, waarbij zij betalen voor (een deel van de kosten van) bosuitbreiding om hun CO₂-uitstoot te compenseren. Er komen überhaupt steeds meer partijen die op zoek zijn naar projecten om meer bomen en bos te realiseren en bereid zijn daarvoor te betalen. De in oprichting zijnde landelijke Bossenmakelaar heeft reeds een overzicht gemaakt met allerlei mogelijkheden voor ondersteuning:

<https://nationalebossenmakelaar.nl/ondersteuning/hulpmiddelen/>.

²³ Zie de complete versie van het [Klimaatakkoord](#)

²⁴ Zie [Stichting Nationale Koolstofmarkt](#)

- **Omschakelprogramma duurzame landbouw LNV**
Het ministerie van LNV biedt financiële ondersteuning voor de omslag naar toekomstbestendige landbouw. Voor dit omschakelprogramma is €175 miljoen uitgetrokken.
- **Impulsregeling klimaatadaptatie**
Gemeenten, provincies en waterschappen kunnen per werkregio een bijdrage vragen van het Rijk voor de uitvoering van klimaatadaptatiemaatregelen. Daar waar meer bomen en bos ingezet worden voor klimaatadaptatie, kan een beroep worden gedaan op deze regeling.
- **Kaderregeling publiek private samenwerking (PPS)**
Binnen deze regeling werken gemeentes en aannemers samen om bij de aanleg van 'rood' tegelijk 'groen' te financieren (Rood voor Groen regeling). In combinatie met woningbouw kan bosuitbreiding op deze manier deels gefinancierd worden vanuit de overheid. Vanuit het ministerie van LNV is geld beschikbaar als vergoeding van aanplantkosten en waardedaling van de grond.
- **Natuurschoonwet**
Eigenaren van landgoederen die gerangschikt zijn onder de Natuurschoonwet (NSW)²⁵, krijgen fiscale faciliteiten waarmee het landgoed makkelijker in stand gehouden kan worden. Nieuw aan te leggen landgoederen kunnen hiervan profiteren, wanneer zij aan de eisen voldoen. Een van de eisen is dat het landgoed minimaal voor dertig procent uit houtopstanden (bos) of natuurterreinen bestaat. Ook (delen van) agrarische bedrijven kunnen gerangschikt worden.

²⁵ Zie [Natuurschoonwet](#)

5 Lessen uit de afgelopen 30 jaar

Uit voorgaande hoofdstukken blijkt dat er volop kansen liggen om bosuitbreiding te realiseren in de provincie Limburg. Er zijn ook verschillende succesvolle voorbeelden uit het verleden toegelicht. Uiteraard is bosuitbreiding in de provincie Limburg niet tot deze voorbeelden beperkt. Zo heeft Staatsbosbeheer recent erspreid over haar terreinen in de provincie Limburg de afgelopen drie jaar een kleine 60 hectare bos gerealiseerd met de bedoeling dit uit te breiden naar 300 hectare in 2030. Natuurmonumenten en het Limburgs Landschap zijn door de jaren heen ook betrokken geweest bij bosuitbreidingsprojecten en integrale natuurontwikkelingsprojecten waarbinnen bos is gerealiseerd. Ook andere organisaties, gemeenten en particulieren dragen bij aan het realiseren van meer bomen en bos in de provincie Limburg. Er zijn boeren die bomen (deels) integreren in hun bedrijfsvoering of overstappen op agroforestry en verschillende initiatieven en organisaties hebben bijgedragen aan herstel en aanleg van landschapselementen.

Om de beoogde toekomstige bosuitbreiding te realiseren, is het belangrijk te leren van de lessen uit het verleden. Dit hoofdstuk bespreekt een aantal initiatieven uit het verleden en legt het geleerde vast. Naast documentatie over eerdere projecten zowel in Limburg als in andere provincies, heeft de input van de geïnterviewden bijgedragen aan het opstellen van dit overzicht. Mede aan de hand van de geleerde lessen volgen in [hoofdstuk 6](#) aanbevelingen voor toekomstig succesvolle bosuitbreiding in de provincie Limburg.

1. Centraal aanspreekpunt

De verschillende wet- en regelgeving van provincie en gemeenten om tot bosuitbreiding te komen is erg complex. Om tot de juiste vergunningen te komen, moet er met heel veel zaken rekening gehouden worden, zoals ruimtelijke beoordeling, grondeigendom, bestemmingswijziging, participatie enzovoort. De complexiteit zorgt ervoor dat sommige partijen afhaken. Een vaste contactpersoon bij de provincie of gemeente die initiatiefnemers gedurende het hele proces bij de hand neemt, vergroot de slagingskans aanzienlijk.

Met het invoeren van het bosbeleid van de Bosnota in 1997 werd in de provincie Limburg een bosbeleidsmedewerker aangewezen als aanspreekpunt voor initiatiefnemers. Dit aanspreekpunt had zowel een rol bij de ondersteuning van initiatiefnemers als een rol in het onder de aandacht brengen van het thema bij gemeenten, terreinbeheerders, particuliere investeerders en agrariërs. De bosbeleidsmedewerker was wegwijs in het gehele complexe proces om tot bosuitbreiding te komen. Door middel van advies, bemiddeling en voorlichting werd deze kennis overgedragen aan initiatiefnemers, bijvoorbeeld over beschikbare subsidies, en overheden. Met behulp van de bosbeleidsmedewerker werd het proces een stuk overzichtelijker en zijn misverstanden vlot verholpen (Hamming, 2020).

Het herkenbare aanspreekpunt vanuit de provincie is in Limburg een van de sleutels geweest tot het succes van bosuitbreiding naar aanleiding van de Bosnota. Met de toenemende bekendheid van de bosbeleidsmedewerker, nam in de loop van de jaren de hoeveelheid gerealiseerd nieuw bos fors toe (Verhart *et al.*, 2003). Daarnaast zijn er op deze manier in het verleden veel bossen gerealiseerd door particulieren ‘met een droom’. Vaak mensen met eigen middelen die op zoek zijn naar een plek om voor hun eigen huis een landgoed met bos te realiseren (voorbeelden uit Midden-Limburg zijn de landgoederen Lemmenhof in Ell²⁶ en

²⁶ Zie [Landgoed Lemmenhof](#)

De Sjans in Stramproy). Deze categorie is geholpen door het opzetten van een goede structuur die er toe leidt dat ze de weg weten te vinden om dingen concreet te maken en gerealiseerd te krijgen.

2. Grondverwerving en financiën

Het verwerven en de beschikbaarheid van gronden voor bosuitbreiding is vaak lastig en slechts weinig gronden wisselen van eigenaar. De financiële afwaardering van grond bij het wijzigen van het landgebruik naar bos (natuur) is erg hoog. Deze hoge afwaarderingskosten zijn daarmee een belangrijke, zo niet de belangrijkste, belemmering voor bosuitbreiding. Dit kan opgelost worden door hiervoor financiële middelen beschikbaar te maken of door op een slimme manier gronden te ruilen. Vrijkomende agrarische bedrijven met bijbehorende gronden kunnen hiervoor kansen bieden.

In het verleden werkte een ruilverkaveling vaak beter om de juiste gronden voor een andere bestemming zoals bosuitbreiding (natuur) te verwerven, door alternatieve gronden aan te bieden en te ruilen met de grondeigenaren. Zo kan de juiste plek voor zowel bos als agrarisch gebruik gevonden worden. Tegenwoordig is deze ruilverkaveling vervangen door vrijwillige kavelruil. Mede door kavelruil is bij de gebiedsontwikkeling GrensPark Kempen-Broek natuur gerealiseerd, waaronder nieuw bos (zie onderstaand kader).

Gebiedsontwikkeling GrensPark Kempen-Broek

Een succesvol voorbeeld uit het recente verleden is de gebiedsontwikkeling annex het landsgrensoverschrijdende natuurontwikkelingsproject 'GrensPark Kempen-Broek' onder de gemeenten Weert – Cranendonck. In opdracht van de Provincie Limburg is door een samenwerkingsverband van Ark Natuurontwikkeling en een particulier rentmeesterkantoor in de periode 1995-2015, aan de hand van diverse kavelruiltrajecten en bedrijfsverplaatsingen, ruim 400 hectare natuur ontwikkeld waaronder een substantiële hoeveelheid nieuw (spontaan) bos.

Ook bij het realiseren van de Grote Boslocatie in de gemeenten Landgraaf en Kerkrade (zie kader in [hoofdstuk 3.2.3.2 Gebiedsontwikkelingen en koppelkansen](#)) zorgde een kavelruil voor een doorbraak in het realisatietraject. Dienst Landelijk Gebied (DLG) was hierbij betrokken en ook in verschillende andere geslaagde bosuitbreidingsprojecten is gebleken dat DLG met het faciliteren van het kavelruil-instrument een van de succesfactoren was (Verhart *et al.*, 2003b; meer informatie over DLG en haar opvolgers²⁷, zie onderstaand kader, doorlopend op volgende pagina).

Dienst Landelijk Gebied en haar opvolgers

Dienst Landelijk Gebied (DLG) was een rijksoverheidsorgaan dat tot 1 maart 2015 de taak had om te zorgen voor samenhang in de ontwikkeling van het landelijk gebied. In gebiedsprojecten vertaalde DLG het beleid naar de uitvoering en zag erop toe dat alle belangen werden meegenomen in het proces. Daarbij was DLG de spil tussen de verschillende partijen en belangen en werkte samen met gemeenten, waterschappen, terreinbeheerders, landbouworganisaties, recreatieondernemers en vertegenwoordigers van de lokale gemeenschap (Verhart *et al.*, 2003b).

Na opheffing van DLG gingen veel taken over naar de provincies. In Drenthe en Groningen zet de organisatie Prolander de taken van DLG voort. De belangrijkste taak van Prolander op dit moment is het realiseren van het Natuurnetwerk Nederland in de betreffende provincies. In de regel in combinatie met andere doelen, zoals verbetering van de landbouw, waterberging en recreatie en actuele opgaven als de energie-transitie en de bosuitbreidingsopgave.

²⁷ Zie [Prolander](#) en [Groen Ontwikkelfonds Brabant](#)

In Noord-Brabant heeft de provincie het Groen Ontwikkelfonds Brabant (GOB) opgericht om het Natuurnetwerk te vergroten, verbinden en verbeteren. Daarbij ondersteunt het particulieren, ondernemers en overheden bij het realiseren van nieuwe natuur met geld, grond en kennis.

Het GOB biedt subsidiemogelijkheden voor de omvorming van landbouwgrond naar natuur door aankoop of functieverandering en daarnaast zijn er subsidiemogelijkheden voor de inrichting.

Bosuitbreiding draagt bij aan verschillende maatschappelijke opgaven (zie [hoofdstuk 3.1 Koppeling bosuitbreiding en andere opgaven](#)) en wordt al steeds meer meegenomen als onderdeel van een integrale, gebiedsgerichte aanpak voor dergelijke opgaven. Denk hierbij aan de ontwikkeling naar natuurinclusieve landbouw, woningbouw- en wateropgaven, aanpak stikstof, klimaatadaptatie, enzovoort. Door koppeling met dergelijke opgaven kunnen financiële middelen beschikbaar komen voor bosuitbreiding en meeliften op de realisatie van andere maatschappelijke opgaven. Een voorbeeld is het leveren van een financiële bijdrage voor het vastleggen van CO₂ (zie onderstaand kader en kader over Stichting Nationale Koolstofmarkt in [hoofdstuk 4 Financiën](#)).

Bosklimaatfonds van het Nationaal Groenfonds

Het Nationaal Groenfonds heeft bijna 20 jaar lang bosuitbreiding landelijk gestimuleerd met een bijdrage uit haar Bosklimaatfonds. Tot 2019 konden boseigenaren de CO₂-vastleggingscapaciteit van het bos aan het Groenfonds verhuren. Dat leverde gemiddeld zo'n € 3.000 per hectare op. Eind vorige eeuw was het bosareaal in Nederland behoorlijk gekrompen en was duidelijk dat er meer CO₂ vastgelegd zou moeten worden. Voor het Groenfonds was dit aanleiding om, samen met het toenmalige ministerie van Volkshuisvesting, Ruimtelijke Ordening en Milieubeheer (VROM), een systeem op te zetten waarmee zowel bosuitbreiding financieel werd gestimuleerd als de CO₂-vastlegging omhoog ging. Het Groenfonds heeft bijgedragen aan ruim 2.600 ha nieuw bos. Voor veel grondeigenaren was het extra geld dat ze kregen voor de verhuur van de CO₂ die het bos vastlegt, net het duwtje in de rug om voor bosaanleg te kiezen. Omdat de mogelijke verkoopprijs van een ton CO₂ in 2019 nog niet opwoog tegen de kosten van het Bosklimaatfonds, heeft het Groenfonds in 2019 besloten het Bosklimaatfonds definitief af te sluiten.

Door dergelijke CO₂-vergoedingen te stapelen met andere middelen, zoals extra geld voor afwaardering van de grond en functieverandering, kon in Limburg in het verleden bijna de gehele afwaardering van de grond vergoed worden naast het overgrote deel van de inrichtingskosten. Een dergelijke stapeling van regelingen heeft in Limburg bosuitbreiding gestimuleerd. De verkoop van koolstofcertificaten, zoals besproken in [hoofdstuk 4.2 Landelijke Middelen](#), is een voorbeeld van een vergoeding die goed te combineren is met andere financiële regelingen.

3. Doorzettingsvermogen en prioriteit

Om tot succesvolle bosuitbreiding te komen is veel doorzettingsvermogen en het prioriteit geven nodig, blijkt ook uit eerder onderzoek van Hamming (2020). Er komt veel bij kijken en voordat bomen daadwerkelijk de grond in zijn, kan het 2 tot 5 jaar duren alvorens je zo verbent (Verhart *et al.*, 2003). Echter, de aanhouder wint. Het duurde lang voordat de eerste boom de grond in ging bij de Grote Boslocatie Landgraaf-Kerkrade, maar uiteindelijk is hier in de loop van de jaren door vasthoudendheid zo'n 60 hectare gerealiseerd (zie kader in [hoofdstuk 4.2.3.2 Gebiedsontwikkelingen en koppelmansen](#)). De omgeving is nu erg blij met het bos in dit verstedelijkte gebied. Het gebied is veel afwisselender geworden en nieuwe wandelpaden worden zeer gewaardeerd door bewoners.

Een ander voorbeeld is het Rood voor Groen project ‘Kloosterbosch’²⁸ in Houthem, gemeente Valkenburg aan de Geul, waar na een doorlooptijd van circa 25 jaar het beoogde landgoed van circa 40 hectare is gerealiseerd.

4. Draagvlak en duidelijkheid

Er moet breed draagvlak zijn om tot succesvolle bosuitbreiding te komen. Door in gesprek te gaan en te focussen op de positieve bijdrage die bomen en bos juist in combinatie met andere opgaven hebben, kan het draagvlak voor meer bomen en bos vergroot worden. Door samen met stakeholders, gebiedspartners en lokale experts dit gesprek aan te gaan en te zoeken naar de juiste oplossingen, kan draagvlak gecreëerd worden.

Daarbij zijn duidelijkheid en transparantie zeer belangrijk voor het vertrouwen en daarmee van essentieel belang voor een snelle en efficiënte uitvoering. Welke intenties heeft iedereen en wat zijn ieders verantwoordelijkheden? Om succesvol tot bosuitbreiding te komen, is het goed hier aan de voorkant van projecten duidelijkheid over te scheppen tussen de verschillende partijen en commitment te krijgen.

Samenwerkingen verlopen soepeler als er vertrouwen is. Stabiele regels, voorlichting en subsidies hebben in het verleden goede resultaten opgeleverd in Limburg (Verhart *et al.*, 2003). Daartegenover staat dat onduidelijkheid en het tussentijds veranderen van spelregels voor subsidies om onduidelijke redenen bosuitbreiding in het verleden ook geremd hebben (pers. comm. interviews).

5. Kennis verzorgen

Zorg voor de juiste kennis bij grondeigenaren waar bosuitbreiding plaats gaat vinden. Boeren beschikken niet altijd over de juiste kennis om agroforestry of voedselbosbouw op de juiste manier in de bedrijfsuitvoering in te passen. Door hen hierbij te faciliteren, kunnen zij gestimuleerd worden bosuitbreiding te realiseren. Een manier om hen hierbij te helpen is het voeren van keukentafelgesprekken en het aanbieden van cursussen. Dit laatste heeft in Drenthe in het verleden goed gewerkt (Hamming, 2020).

6. Oog voor continuïteit

Het is belangrijk om bij bosuitbreiding oog te hebben voor de lange termijn. Bosuitbreiding en het beheer van bos is iets van de lange adem. De inrichting en de aanleg zijn de eerste stap, maar ook het beheer en de beheerkosten moeten op termijn betaald kunnen worden om tot geslaagde bosuitbreiding te komen.

7. Spontane bosontwikkeling

Spontane bosontwikkeling biedt mogelijkheden om de kosten voor de aanschaf van plantmateriaal (deels) te vermijden en tegelijkertijd ruimte te geven aan natuurlijke processen. Het voorkomt vertraging door gebrek aan plantsoen en de weerstand tegen bosaanplant in gecultiveerde rijen en kan bijdragen aan de instandhouding van inheems en autochtoon materiaal. Bos spontaan laten ontwikkelen gaat vaak in het begin langzamer. Er is geduld nodig en ruimte voor natuurlijke processen om bos op deze manier te laten ontstaan. Dit vraagt momenteel nog om uitleg aan zowel het publiek als aan overheden. Excursies naar succesvolle voorbeelden en schetsen van hoe het in de toekomst er uit komt te zien, helpen hierbij.

²⁸ Zie [Landgoed Kloosterbosch](#) en [Kloosterbosch](#)

6 Conclusie en aanbevelingen

Uit de analyse blijkt dat er in potentie genoeg zoeklocaties zijn om 10% bosuitbreiding in Limburg te realiseren. Dit wordt ook onderschreven door de gebiedspartners en stakeholders. Qua areaal liggen logischerwijs de meeste kansen voor bosuitbreiding buiten het Natuurnetwerk Limburg (NNL) en in de regio's Noord- en Midden-Limburg. De meest kansrijke locaties voor bosuitbreiding op korte termijn liggen voornamelijk rondom en in bestaande natuurgebieden en in beekdalen.

Specifiek voor Zuid-Limburg liggen de grootste kansen voor bosuitbreiding op korte termijn in het Geuldal, langs de Maas ten noorden van Maastricht en in de verstedelijkte Stadsregio Parkstad Limburg. Waar er in Noord- en Midden-Limburg kansen liggen voor grote aaneengesloten boscomplexen, ligt dit in Zuid-Limburg, rekening houdend met de kernwaarden en karakteristieken van het Zuid-Limburgse landschap, niet voor de hand. Beter passen een (herstel van de) groenblauwe dooradering van het landschap en het integreren van bomen in de agrarische bedrijfsvoering. Daarnaast behoren ook het realiseren van nieuwe dorps- en stadsbossen en uitbreiding van de, ondertussen zeer gewaardeerde, grote boslocaties tot de mogelijkheden.

Er lijken momenteel en op korte termijn in theorie veel financiële middelen beschikbaar. Maar het is vaak nog onduidelijk hoe deze voor kansrijke initiatieven aangewend kunnen worden en helpen het grootste knelpunt weg te nemen: de grondwaardedaling bij omvorming van landbouwgrond tot natuur en bos.

Het bosoppervlak in de provincie Limburg heeft in de loop van de tijd sterk gevarieerd en er zijn waardevolle lessen geleerd van de bosuitbreidingsdoelstellingen van de afgelopen 30 jaar.

Om bosuitbreiding in de provincie Limburg te realiseren, zijn zes aanbevelingen geformuleerd. Het spreekt voor zich dat de genoemde aanbevelingen niet op zichzelf staan. Wanneer de aanbevelingen in samenhang met elkaar worden ingezet, zijn ze het meest effectief.

1. Zorg voor voldoende financiële middelen en ga hier actief naar op zoek

Om de kansen voor bosuitbreiding te realiseren, is voldoende financiering nodig. In eerste instantie vooral voor de aanleg, waar verschillende bronnen voor zijn (zie hoofdstuk 4). Een (gedeeltelijke) vergoeding voor de waardedaling bij het veranderen van de bestemming van de grond naar bos is een cruciaal instrument om de gestelde ambities met betrekking tot bosuitbreiding tot een succes te maken. Maar er zijn ook andere momenten in het proces waarvoor financiering nodig is. Zo wordt aanbevolen om budget beschikbaar te stellen voor onderzoek en inventarisaties t.b.v. de omgang met archeologische verwachtingswaarden, die in grote delen van Limburg hoog zijn. Ook het in ere herstellen van de beheervergoeding voor nieuw gerealiseerde bossen buiten het NNL, die in 2016 geschrapt is, maakt de keuze voor bos laagdrempeliger. Met een stapeling van regelingen kan op deze manier het grootste deel van de kosten worden gedekt en bosuitbreiding worden gestimuleerd.

Ten behoeve van de facilitering van het proces en het ondersteunen van specifieke instrumenten (zoals bijvoorbeeld de voorgestelde bossenmakelaar, zie aanbeveling 5) wordt geadviseerd hier concreet middelen voor beschikbaar te stellen.

Om middelen beschikbaar te maken voor meer bomen en bos wordt aanbevolen actief aan te haken bij een aantal opgaven in het landelijk gebied waar grote budgetten beschikbaar zijn. Zoals de 24,3 miljard die beschikbaar is voor het Nationaal Programma Landelijk Gebied (NPLG). Met actieve lobby en afstemming met andere provincies, kan gestimuleerd worden bos en bomen hierin uitdrukkelijk op te nemen zodat hier budget voor beschikbaar komt. Om te zorgen dat initiatiefnemers laagdrempelig gebruik kunnen maken van de middelen, verdient het aanbeveling een fonds of iets dergelijks te creëren, waarin de bos gerelateerde geldstromen samenkomen.

Tevens kan gekeken worden naar nieuwe financieringsbronnen en -modellen zoals crowdfunding en publiek-private financiering. Dit kan bijvoorbeeld door burgerinitiatieven te ondersteunen en een eigen Provinciale cofinanciering beschikbaar te stellen, zoals dit destijds bij de Bosnota Limburg het geval was.

2. Geef als provincie het goede voorbeeld

Inventariseer waar op eigen gronden van de provincie meer bomen en bos gerealiseerd kunnen worden. Hetzelfde geldt voor andere overheden als gemeenten, waterschappen en verschillende diensten van de rijksoverheid. Overweeg als provincie garant te staan voor planschade claims die betrekking hebben op het realiseren van meer bomen en bos. Dit verkleint het risico voor initiatiefnemers. Overleg met gebiedspartners waar, welke vorm van bosuitbreiding de grootste meerwaarde heeft en probeer hier zo spoedig mogelijk ook daadwerkelijk bosuitbreiding te realiseren door, waar opportuun, zelf ook gronden aan te kopen of te ruilen en daarmee het goede voorbeeld te geven.

In dit kader is de (spontane) ontwikkeling van nieuw bos binnen het NNL punt van aandacht. Er ligt een hoog ambitieniveau (1.250 hectare) en om verschillende redenen lijkt dit een logische en kansrijke optie om op korte en middellange termijn bosuitbreiding te realiseren. Er is hier immers geen sprake van grondwaardedaling en in theorie zijn de gronden beschikbaar. De ecologische meerwaarde die bos heeft, wordt echter niet door alle partijen in dezelfde mate onderschreven. Om meer inzicht te krijgen verdient het aanbeveling om in samenspraak met gebiedspartners een nadere ruimtelijke verkenning te doen naar de potentiële meerwaarde van bosontwikkeling voor de biodiversiteit binnen het NNL. Op landelijk niveau is een onderzoeksopdracht door LNV en de provincies gegeven aan Stichting Bargerveen, Stichting Probos en de Bosgroepen om een inschatting te maken of het realistisch is om landelijk gezien 15.000 hectare in het NNL ter realiseren. Deze rapportage is nog in voorbereiding en kan mogelijk als voorbeeld of inspiratiebron dienen.

3. Verbind opgaven: kies voor een gebiedsgerichte en integrale aanpak

De klimaatopgave, de stikstofopgave met de landbouwtransitie, de energietransitie, de biodiversiteitsopgave en de woningbouwopgave; het zijn allemaal urgente maatschappelijke opgaven die onderling veel raakvlakken hebben. Dit vraagt om een gebiedsgerichte (op provinciaal en gemeentelijk niveau), grensoverschrijdende en integrale aanpak. Participeer proactief in het NPLG en de uitwerking ervan. Integreer bosuitbreiding in lopende en toekomstige gebiedsontwikkelingen en projecten. Geef meer bomen en bos daarbij prioriteit en benadruk de meerwaarde van bomen en bos voor het invulling geven aan de verschillende opgaven. Overweeg per gebied een concrete taakstelling in hectares te stellen met de belangrijkste stakeholders, zoals terreinbeherende organisaties. Een dergelijke taakstelling kan ook worden ingesteld bij elke ruimtelijke opgave, zoals het realiseren van 10 m² bos per 100 m² woningbouw of industrie.

4. Creëer draagvlak en zorg voor vertrouwen

Draagvlak is cruciaal voor het invulling geven aan de bosuitbreidingsopgave. Door de juiste kennis en informatie op een toegankelijke manier te delen met een breed publiek, ontstaat draagvlak. Het verdient aanbeveling kennis van professionals laagdrempelig beschikbaar te stellen, bijvoorbeeld middels een lokaal aanspreekpunt (zie aanbeveling 5), het organiseren van excursies en cursussen. Of door 'kennisvouchers' en keukentafelgesprekken beschikbaar te stellen voor serieuze initiatiefnemers. Zij kunnen de voucher bij regionale experts of bij terreinbeherende organisaties, wanneer de terreinen bijvoorbeeld aan elkaar grenzen, inwisselen voor een praktijkadvies op maat. Tevens kunnen laagdrempelige artikelen in (lokale) kranten opgesteld worden en kan gebruik gemaakt worden van hedendaagse communicatiemiddelen. In lijn met het provinciale 1 miljoen bomenplan kan overwogen worden een actieve promotiecampagne op te zetten om het ambitieniveau van de provincie onder de aandacht te brengen. Randvoorwaarde is dat gewekte verwachtingen ook waargemaakt kunnen worden.

Transparantie en duidelijkheid in informatievoorziening, verantwoordelijkheden en financiële regelingen zorgen voor vertrouwen. Zorg dat duidelijk is wat de intenties van verschillende partijen zijn en wie welke verantwoordelijkheden heeft. Wat is de rol van de provincie en wat is de rol van de gemeente? Het is zaak hierover in gesprek te gaan met partners en hierover goede afspraken over te maken binnen gebiedsontwikkelingen en projecten. Geef prioriteit aan de bosuitbreidingsopgave. Zonder doortastendheid worden doelen niet behaald.

5. Faciliteer door aan te sluiten bij een Groen Ontwikkelfonds of regionale/provinciale bossenmakelaar of door deze zelf in te stellen

De in het kader van de Bosnota in 1997 aangewezen bosbeleidsmedewerker is in Limburg een van de sleutels geweest tot het succes van bosuitbreiding. De provincies Zuid-Holland en Friesland hebben in 2022 een provinciale bossenmakelaar in het leven geroepen of overwogen dat te doen in het kader van hun provinciale Bossenstrategie. De provincies Groningen, Friesland, Drenthe en Noord-Brabant hebben organisaties in het leven geroepen waar veel voor bosuitbreiding cruciale informatie gebundeld wordt en het proces gefaciliteerd wordt. Deze organisaties en personen zijn nu de drijvende krachten in de betreffende provincies. Als aanspreekpunt met gebiedskennis helpen zij initiatiefnemers in het proces en koppelen ze partijen aan elkaar om bosuitbreiding sneller en efficiënter van de grond te krijgen (zie onderstaand kader).

Nationale Bossenmakelaar

Stichting Probos heeft in 2021 het initiatief genomen om een nationale bossenmakelaar in het leven te roepen. In opdracht van het ministerie van LNV en in samenwerking met Communicatiebureau De Lynx is o.a. uitgewerkt welke taken de regionale of provinciale bossenmakelaar uit kan voeren:

- Koppelen van vraag (grondeigenaar wil bos aanplanten) en aanbod (ondersteuners bij bosaanplant): keukentafelgesprekken voeren met grondeigenaren en omwonenden.
- Een grondbank/grondpositie/ruilgronden hebben.
- Op de hoogte zijn van gemeentelijk en provinciaal beleid en andere opgaven in het gebied (planologisch-bestuurlijke opgave).
- Helpen bij het opstellen van bedrijfsplannen, gaat indien nodig in gesprek met de bank.
- Tijd en middelen hebben voor langjarige gebiedsprocessen.
- Ontzorgen door hulp te bieden bij het vinden van de weg door wet- en regelgeving.

Zie [Voorstel voor een Nationale Bossenmakelaar](#) en website van de [nationale bossenmakelaar](#).

Het verdient aanbeveling dat Limburg zelf een eigen groen ontwikkelfonds of eigen bossenmakelaar in het leven roept, of de mogelijkheden verkent om aan te sluiten bij bestaande initiatieven. Mogelijk ook in combinatie met andere provincies, zoals Zeeland.

6. Stimuleer bosuitbreiding door bestaande regelingen en beleid om te vormen

Zorg ervoor dat beleid en regelingen het realiseren van meer bos en bomen juist stimuleren en niet remmen door bijvoorbeeld complexe procedures. Zo kon bij de bosuitbreidingsopgave in 1997 in principe overall bosuitbreiding plaatsvinden. Ook nu zijn er regelmatig (particuliere) initiatiefnemers die graag bos willen realiseren op eigen grond. Als dit past binnen de kaders: geef hen de ruimte en het vertrouwen om dit ook te doen.

Stimuleer het inpassen van bos en bomen in agrarische bedrijfsvoering voor natuurinclusieve landbouw. Neem agroforestry en voedselbossen mee in beleid en regelingen. Ga in gesprek met collectieven²⁹ om te kijken hoe bestaand beleid en regelingen aangepast kunnen worden om agroforestry en voedselbossen te stimuleren. Agrariërs zijn erbij gebaat voorafgaand zeker te zijn van de ontheffing voor herplantplicht voordat zij investeren in agroforestry en voedselbos. Zorg ook voor een goede ontsluiting van kennis over deze vormen van natuurinclusieve landbouw.

Stimuleer geïnteresseerden om zelf aan de slag te gaan, door bijvoorbeeld op hun eigen grond en bij gebiedspartners te inventariseren waar bosuitbreiding mogelijk en gewenst is. Stimuleer publiek-private samenwerkingen en burgerinitiatieven. Gebiedspartners, zoals waterschappen, kunnen gestimuleerd worden tot bosuitbreiding door hiervoor bij hen een opdracht uit te zetten. Ook zijn veel gemeenten bereid eigen landbouwgronden in te zetten voor bosuitbreiding, mits subsidie mogelijk is voor afwaardering, inrichting en beheer.

Tot slot

Het vraagt lef, doortastendheid en een krachtige communicatie om tot nieuwe successen te komen en de uitgesproken ambitie ten aanzien van bosuitbreiding waar te maken. De geformuleerde aanbevelingen helpen daarbij en kunnen, als een soort gereedschapskist, in samenhang met elkaar en afgestemd op de situatie, worden ingezet. Dan valt het beste resultaat te verwachten.

De vooraanstaande rol die bomen en bos kunnen spelen bij de vele opgaven waar we als maatschappij voor staan, maakt dat het nu het moment is om door te pakken en meer bomen en bos voor Limburg te realiseren.

²⁹ Bijvoorbeeld Agroforestry netwerk Limburg en Stichting Voedselbosbouw Nederland en Stichting Limburgse Voedselbosbrigade

Literatuurlijst

- Arets, E.J.M.M., J.W.H. van der Kolk, G.M. Hengeveld, J.P. Lesschen, H. Kramer, P.J. Kuikman, M.J. Schelhaas (2021) *Greenhouse gas reporting of the LULUCF sector in the Netherlands. Methodological background, update 2021*. WOt-technical report 201.
- Boosten, M., J. Kremers, L. Noorman, B. Vries, S. Teeuwen (2020). *Meer bos en bomen in Groningen voor klimaat, natuur en mensen. Kansen, (maatschappelijke) baten en kosten van het provinciaal Programma Bos en Hout*. Wageningen, Stichting Probos.
- Den Ouden, J.B. (1995). *A-locatie bossen in Limburg. Kernschets, beoordeling en adviezen met betrekking tot behoud en ontwikkeling van bosrelicten in de provincie Limburg*. IBN-rapport 136. Wageningen, Instituut voor Bos- en Natuuronderzoek (IBN-DLO).
- Eijgenraam, G., n.b.. *Middeleeuwse bosplaatsen – Een globale reconstructie van de aanwezigheid van bos in het laatmiddeleeuwse Nederlandse landschap (1100-1500 n. Chr.) aan de hand van plaatsnamen*.
- Hamming, G. (2020). *30 jaar bosuitbreiding in Nederland. Verkenning van de mogelijkheden van verjongen met wortelopslag*.
- Jongmans, A. G., Van den Berg, M. W., Sonneveld, M. P. W., Peek, G. J. W. C., & Van den Berg van Saparoea, R. M. (2013). *Landschappen van Nederland*. Wageningen Academic Publishers.
- Kapsenberg, F.P., A.J.M. Hoefnagels. 1998. De Bosnota Limburg, Provinciaal bosbeleid. *Nederlands Bosbouw Tijdschrift*, 69 (5): 202-209.
- Peters, B. (2019). *De Maasterrassen. Perspectieven voor de levensader van Limburg. Visie op ruimtelijke ontwikkeling en hoogwaterveiligheid in het Noord-Limburgse Maasdal*. Ruimte voor Levende Rivieren. Stichting het Limburgs Landschap, Wereld NatuurFonds, ARK Natuurontwikkeling en Staatsbosbeheer.
- Provincie Limburg (2021). *Omgevingsvisie Limburg*. Maastricht, provincie Limburg.
- Renes, J. (1997). *Landschappen van Maas en Peel; geschiedenis, kenmerken en waarden van het cultuurlandschap van Noord- en Midden-Limburg. Historisch-geografische beschrijving*. Wageningen, DLO-Staring Centrum.
- Verhart, F., L. Hoefnagels, L. Janssen. 2003a. Ontwikkeling van het bosareaal in Limburg door de jaren heen. *Nederlands Bosbouw Tijdschrift*, 75 (6): 47-50.
- Verhart, F., L. Hoefnagels, L. Janssen. 2003b. Vijf jaar bosuitbreidingsbeleid in Limburg, “Wordt de “Resolutie van Rolduc” ook een revolutie?” *Nederlands Bosbouw Tijdschrift*, 75 (6): 41-47.
- Schelhaas, M.J., S. Teeuwen, J. Oldenburger, G. Beerkens, G. Velema, J. Kremers, B. Lerink, M.J. Paulo, H. Schoonderwoerd, W. Daamen, F. Dolstra, M. Lusing, K. va Tongeren, T. Scholten, I. Pruijsten, F. Voncken, A.P.P.M. Clercx. 2022. *Zevende Bosinventarisatie; Methoden en resultaten*. WOt-rapport 142. Wageningen, Wettelijke Onderzoekstaken Natuur & Milieu.
- Waterschap Limburg en Provincie Limburg (2018). *Visie Beekdalontwikkeling in Limburg*.
- Zwart, C. (2009). Eerste herziene druk van J. Jansen en W. Drogen (2006), *Landschapskader Noord- en Midden-Limburg. Landschappelijke kwaliteit en visie op landschapsontwikkeling*. Maastricht, Provincie Limburg.
-

Bijlagen

Bijlage A: Overzicht van geïnterviewden

Tabel B1 toont de lijst met geïnterviewden voor dit onderzoek.

Tabel B1	
<i>Overzicht van de geïnterviewden.</i>	
Naam	Organisatie
Gerard Jonkman Tiemen Brouwer Bouke Sibbing	Staatsbosbeheer
Wilfred Ablas Arjen Ovaa	Limburgs Landschap
Lars Koreman Rob van Schijndel	Natuurmonumenten
Peter van Soest	Particulier rentmeester (NVR-lid, Rentmeesterkantoor Van Soest)
Hettie Meertens	Stichting ARK Natuurontwikkeling
Ton Hermanussen Andrea Bakker	Natuur en Milieufederatie Limburg
Marc Niessen	Limburgse Land- en Tuinbouw Bond
Frank Klement Marc Heusschen Jeroen Verbeek	Klement Rentmeesters HeusschenCopier landschapskracht Bureau Verbeek
Ido Borkent	Stichting de Marke
Jurjen de Boer	Limburgs Particulier Grondbezit
Frank Kapsenberg Anouk Schmid Sabine de Jong John van den Berg Jan Erik Kikkert	Gemeente Landgraaf Gemeente Maastricht Gemeente Eijsden-Margraten Gemeente Maasgouw Gemeente Venray
Stein Heijs	Stichting Voedselbosbouw Limburg
Piet Rombouts	Agroforestry Romboutagroeco
Bart Roothans Marco de Redelijkheid	Waterschap Limburg
Herman van Steenwijk Frans Hornesch Rien Huisman Leo Spoormakers Peter Bakker Thijs Arts	Provincie Limburg
Frederike Scholten	Natuurcollectief Limburg
Helena Vandenbroucke	Rijkswaterstaat
Steven van der Meulen	Rijksvastgoedbedrijf/Defensie
Giel Polman	Limburg Marketing
Johan Arts Jos Truijen Lisa Raats	Bosgroep Zuid Nederland

Hieronder volgen de vragen die als leidraad dienden voor de interviews, met per vraag een globaal beeld wat er hierover in de interviews naar voren is gekomen. De antwoorden zijn een beknopte samenvatting van alle interviews samen en zijn anoniem. Specifieke voorbeelden van bosuitbreidingsinitiatieven en gebiedsontwikkelingen waar geïnterviewden bij betrokken zijn geweest, worden hier niet genoemd. Daarom zijn vraag 4 en 5 hieronder opengelaten. De opgehaalde voorbeelden zijn, waar toepasselijk, opgenomen in de hoofdtekst.

1. Bent u de afgelopen 20 jaar bij bosuitbreiding betrokken geweest? Zo ja, welke lessen heeft u geleerd?

- Grondverwerving is lastig. Je bent afhankelijk van grondposities. Ruilverkaveling is hierbij in het verleden een succesvol instrument gebleken, waarbij Dienst Landelijk Gebied (DLG) een sturende factor was.
- Het financiële plaatje is een grote bottleneck. Met name de afwaardering van grond. Daarnaast moeten ook aanplant- en beheerkosten worden gefinancierd.
- (Grootschalige) bosuitbreiding is een proces van de lange adem: het gaat moeizaam en doorzettingsvermogen is nodig. Het proces om in de provincie Limburg tot bosuitbreiding te komen vraagt veel aandacht.
- Wetten, regelgeving, bestemmingswijzigingen enz. zijn een crux: complex proces. Sturing en ondersteuning hierin helpt initiatiefnemers tot bosuitbreiding te komen.
- Er is een spanningsveld in invulling van ruimte met verschillende opgaven. Een gebiedsgerichte aanpak is nodig om het juiste landgebruik op de juiste plek te laten landen.
- Stapelen van regelingen was gunstig en stimuleert om veel hectares bosuitbreiding van de grond te krijgen.
- Overall in Limburg kon je buiten de bebouwde kom bos aanleggen, dat heeft geholpen voor bosuitbreiding.
- Het veranderen van de 'spelregels' van subsidies gedurende de looptijd leidt tot veel weerstand en negatief sentiment.
- Kleinere initiatieven en organisaties kunnen minder makkelijk grote arealen ontwikkelen maar op kleine schaal wel bosuitbreiding bewerkstelligen, ook zonder veel hulp van de provincie.

2. Wat zijn uw criteria waarom ergens géén bosuitbreiding mag plaatsvinden? Aansluitend hierop, heeft u kaarten daarvoor beschikbaar?

- Hoge archeologische (verwachtings)waarde, vanwege de hoge kosten voor onderzoek en inventarisaties om te zorgen dat de archeologische waarden niet in het geding komen bij beoogde bosuitbreiding.
 - Vanuit cultuurhistorisch oogpunt en landschappelijke waarden, ook voor recreatie. Dit moet in stand gehouden worden. Dus bijvoorbeeld geen grootschalige bosuitbreiding midden in agrarisch gebied of in het Limburgse karakteristieke open landschap. Hier moet eerder gedacht worden aan landschappelijke elementen. Dit geldt voornamelijk voor Zuid-Limburg. Het afwisselende landschap moet afwisselend blijven, niet aaneengesloten bos en zichtlijnen moeten in stand worden gehouden.
 - Met het oog op waterveiligheid: in sommige delen van het Maasdal en in delen van beekdalen geen ruimte voor bosuitbreiding.
 - Niet op hoogwaardige landbouwgrond, met name in Zuid-Limburg.
 - Geen gesloten structuur van bomen en bos bovenop de Zuid-Limburgse plateaus, zoals Margraten.
 - Op locaties waar andere hoge natuurwaarden voorkomen. Zoals in het hoogveenlandschap van de Peelvenen, in akker- en weidevogelgebied en op hamstergronden.
-

- Met het oog op verkeersveiligheid: in de obstakelvrije zone van vliegvelden en snelwegen.
- 3. Waar ziet u kansen voor bosuitbreiding? Zo ja, waar, waarom en hoe? Graag zo concreet mogelijk.**
- Grootste kansen voor bosuitbreiding zitten in het combineren van functies en opgaven, zoals de woningbouwopgave, de transitie van de landbouw en de wateropgave. Zorg dat je bosuitbreiding inpast in grootschalige projecten: bij de realisatie van bijv. bedrijventerreinen ook groen realiseren.
 - Aangrenzend aan bestaand bos en bestaande natuur. O.a. bij nationale parken en grensparken om de natuur en het bos hier robuuster te maken en te versterken.
 - In Noord- en Midden-Limburg bosuitbreiding makkelijker te realiseren dan in Zuid-Limburg. In Zuid-Limburg de grootste kansen voor agroforestry en voedselbos, o.a. met het oog op transitie van de landbouw. Daarbij ook kansen voor dergelijke agrarische bosvormen op de plateaus in Zuid-Limburg en vooral kansen in de kleinschaligheid.
 - Op steile hellingen.
 - In beekdalen en in uiterwaarden van de Maas waar waterveiligheid geen restrictie is.
 - Harde overgangen van landbouw naar natuur ‘verzachten’: kansen voor geleidelijke overgangen.
 - Rondom stedelijke kernen als uitloopgebied.
 - Kansen voor duurzame houtwinning. Bij bos met productie wordt er vaak gekort op subsidie. Maar productie kan hout voor duurzame toepassingen leveren en zorgen dat we minder afhankelijk zijn van de import van hout. Kortom, duurzame productie moet ook worden meegenomen.
- 4. Bent u bezig met bosuitbreiding? Zo ja, dan ontvangen we graag documenten en kaarten.**
- 5. Bent u bezig met een bepaalde gebiedsontwikkeling anders dan bosuitbreiding (bijv. Regionale Energiestrategie)? Zo ja, dan ontvangen we graag documenten en kaarten.**
- 6. Is er nog iets dat u aan ons mee wilt geven?**
- Bosuitbreiding moet uitnodigend worden.
 - Zorg voor een gebiedsgerichte en grensoverschrijdende aanpak.
 - Zorg ook voor voldoende aandacht en financiële middelen voor bestaande natuur. Ook deze moet worden gewaarborgd. Focus niet alleen op nieuwe natuur.
 - Behoefte aan trekkende rol van de provincie. En met elkaar hetzelfde uitdragen en samenwerken: dat niet iedereen opnieuw het wiel gaat uitvinden.
 - Complex om tot bosuitbreiding te komen, er komt veel bij kijken: o.a. omgevingsmanagement, vergunningentraject, plannen moeten gewijzigd worden en veel papierwerk. Minder bureaucratisch en ondersteuning in dit complexe traject is nodig en helpt.
 - Bomen binnenstedelijk kunnen ook grote bijdrage leveren aan verschillende opgaven en zijn ook van belang.
 - Ontwikkelingen kunnen snel gaan, het kan over een paar maanden ander zijn.
 - Let erop dat compensatiebos niet meegerekend wordt als nieuw bos. En dat compensatiebos ook daadwerkelijk gerealiseerd wordt.
 - Neem ruimte en tijd om spontane bosontwikkeling te realiseren waar mogelijk.
 - Bereidheid voor bosuitbreiding is er, maar er moet een integraal plan komen.
-

Bijlage B: Methode GIS-exercitie

In deze bijlage wordt de methode van de GIS-exercitie verder toegelicht. Dit beschrijft hoe de kaarten met zoeklocaties voor bosuitbreiding in de provincie Limburg tot stand zijn gekomen.

Gebruikte gegevens

Voor de analyse zijn verschillende kaartlagen gebruikt die geleverd zijn door de Provincie Limburg of openbaar beschikbaar zijn. Een aantal kaartlagen zijn handmatig ingetekend, omdat hier geen (geschikte) gegevens van beschikbaar zijn. Het intekenen is gedaan op basis van een onderliggende topografische kaart van Nederland.

Tabel B1

Overzicht van de verschillende gebruikte kaartlagen voor de GIS-analyse.

Kaartlaag	Bron	Omschrijving gebruik
Natuurbeheerplan 2023	Provincie Limburg	Identificeren bestaande bosgebieden a.d.h.v. SNL-code
Bodemgebruik		Bepalen van het uitsluitings- en zoekgebied
TOP 10 NL		Bepalen van het uitsluitings- en zoekgebied
Landschappelijk beschermingsgebied Zuid-Limburg		Weging van eindscore
Akker- en weidevogelgebied		Bepalen van het uitsluitings- en zoekgebied
Begrenzing NatuurNetwerkNederland	Interprovinciaal Overleg (IPO)	Vaststellen NNL-gebieden
AHN3 maaiveldhoogtekaart	PDOK	Scoren van hellingen
Natura2000 gebieden		Afbakening uitsluitingsgebied
Indicatieve Kaart Archeologische Waarden (IKAW)	Rijksdienst voor Cultureel Erfgoed	Scoren van archeologische waarde
Beekdalen	Zelf ingetekend	Weging van eindscore
Snelwegen		Weging van eindscore
Uiterwaardengebied		Weging van eindscore
Openstelling vliegvelden		Bepalen van het uitsluitings- en zoekgebied

Uitsluitingsgebieden en criteria kansrijkdom meer bomen en bos

Voor het schatten van de kansrijkdom voor nieuw bos zijn de verschillende kaartgegevens omgevormd tot rasterlagen waar een score van 1 (zeer goed) tot 10 (zeer slecht) aan is gekoppeld. Op deze manier worden alle variabelen gelijk gemaakt en kunnen ze worden opgeteld tot een eindscore. De eindscore geeft dan aan op welke plekken het makkelijker of moeilijker zal zijn om nieuw bos aan te realiseren.

Voordat er scorerrasters kunnen worden gemaakt, is er eerst een zoekgebied en een uitsluitingsgebied vastgesteld. Het uitsluitingsgebied is samengesteld uit gebieden waar het überhaupt niet mogelijk is om nieuw bos te realiseren, zoals gebieden waar al bos aanwezig is en obstakelvrije zones rondom vliegvelden en snelwegen.

Om aan het zoekgebied vervolgens scores toe te kennen, zijn verschillende criteria gebruikt die de kans op bosuitbreiding op korte termijn vergroten en criteria die de kans hierop verkleinen. De uitsluitingsgebieden en overige criteria zijn opgesteld aan de hand van vigerende wet- en regelgeving, achtergronddocumenten, landelijke opgaven en opgehaalde informatie uit gesprekken met stakeholders en gebiedspartners over de criteria waar bomen en bos in Limburg al dan niet gewenst zijn en waar de verschillende partijen kansen zien voor bosuitbreiding.

Het gaat om de volgende uitsluitingsgebieden en criteria:

Gebieden die uitgesloten zijn van bomen en bos

- Natura 2000-gebieden
- SNL-beheertypen, uitgezonderd de flora- en faunarijke graslanden (SNL-code N12.02) en de omvormingsgebieden (N.00.01 en N0.002).
- Vliegvelden met bomenvrije zone:
 - Maastricht Aachen Airport
 - Weeze
 - Geilenkirchen
 - De Peel
 - Kempen Airport
- Stedelijk gebied
- (Hoofd)wegen, incl. obstakelvrije zone rond snelwegen i.v.m. veiligheid
- Open water
- Plaatsen waar al bos aanwezig is
- De Peel
- Akker- en weidevogelgebieden

Criteria die de kansrijkdom voor meer bomen en bos vergroten

- I.v.m. de stikstofopgave:
 - Buffer om Natura 2000-gebieden
 - NNN

Er is landelijk in grote lijn in kaart gebracht waar het meeste gedaan moet worden aan stikstofemissiereductie. Deze kaart is niet rechtstreeks in te laden en mee te nemen in de GIS-exercitie. Wat wel duidelijk is, is dat de meeste reductie in Natura 2000-gebied plaats moet vinden, gevolgd door het NNN en een ring rondom stikstofgevoelige Natura 2000 -gebieden. Daar waar de meeste reductie plaats moet vinden, liggen meer kansen voor bos en bomen als bijdrage aan de stikstofopgave. Locaties binnen het NNN en een buffer van 1000 meter om Natura 2000-gebieden

zijn daarom als meer kansrijk meegenomen voor het realiseren van meer bomen en bos.

- Steile hellingen (>16%). Andere vormen van landgebruik, zoals landbouw, zijn hier niet wenselijk. Bomen en bos draagt hier daarentegen bij aan het tegengaan van erosie en een meer geleidelijke afstroom van water naar beken. Deze toegevoegde waarde maken deze plekken kansrijker voor bomen en bos.
- Beekdalen: met de beekdalbrede benadering die al veelal toegepast wordt en het voorstel vanuit het NPLG waarbij een zone van 100-250 meter rond beken een andere invulling moet krijgen (geen landbouw, akkerbouw en productief grasland), liggen hier kansen voor meer bomen en bosuitbreiding, waarbij ook beschaduwning van de beken een belangrijk aspect is. De watertemperatuur is belangrijk voor het ecologisch functioneren van beken. Door de klimaatverandering stijgen de watertemperaturen in beken echter, maar beschaduwning helpt deze effecten tegen te gaan.
- Uiterwaarden van het Maasdal. Enerzijds is opgaande beplanting hier niet overal wenselijk in verband met de doorstroming. Maar er zijn ook locaties waar er hier wél kansen liggen voor bosuitbreiding met bijvoorbeeld spontaan ontwikkelde ooibossen. Deze gebieden zijn daarom licht meegenomen als kansrijk voor bosuitbreiding. Waarbij in het rapport is beschreven dat er gebiedsgericht gekeken moet worden waar bosuitbreiding wel en waar het niet wenselijk is.
- Aansluiting bij bestaande bosgebieden. Kansen voor meer robuustheid en verbindingen van bosgebieden vergroten de kansen voor meer bos en bomen.

Criteria die de kansrijkdom voor meer bomen en bos verkleinen:

- Waardevolle landbouwgrond (löss, leem en speciale bodemvormen)
- Beschermde Zuid-Limburgse (heuvel)landschap waar openheid gewenst is en het ontwikkelen van bos op de plateaus discussie oproept.
- Hoge trefkans van objecten met archeologische waarde

Toekenning scores

De spelregels geven aan hoe een bepaalde variabele wordt ingedeeld in de klassen met score 1 t/m 10 en zijn gebaseerd op de bijdrage van een bepaalde factor aan de kansrijkdom voor bosuitbreiding. Sommige factoren duiden op kansrijkere plekken, zoals steile hellingen van het landschap. Andere factoren geven aan waar bosuitbreiding op korte termijn lastiger is, bijvoorbeeld plekken met een hoge archeologische waarde. Door de factoren op een gelijke schaal te kwantificeren is het mogelijk ze op te tellen tot een eindscore. Aan factoren die de kansrijkdom voor bosuitbreiding vergroten, is daarom een negatieve waarde gekoppeld, en aan factoren die de kans op bosuitbreiding verkleinen een positieve waarde. De hoogte van deze scores is bepaald aan de hand van dezelfde input als het opstellen van de criteria, waaronder dus de input van de geïnterviewden. Daarbij zijn de volgende scores gehanteerd:

- **Stikstofdepositie**
De natuurgebieden in Natura 2000 en het Natuurnetwerk Nederland, inclusief buffergebied van 1000 meter rondom Natura 2000-gebieden hebben een score van -3 gekregen.
- **Hellingen**
Uit het Algemeen Hoogtebestand Nederland (AHN3) zijn kaartlagen berekend die de hellingenhoek bevat. Die informatie is gescoord en meegenomen in de analyse. Gebieden met een helling van 16% of meer hebben de score -3 gekregen. Overige

gebieden hebben de score 0 gekregen, omdat het vlakke gebieden de geschiktheid voor bos niet beïnvloedt.

- Aansluiten op bestaande bosgebieden**
Bestaande bosgebieden vastgesteld aan de hand van de natuurbeheertypenkaart en de TOP10NL-kaart. Rond deze gebieden is een buffer getrokken van 1000 meter, die gescoord is met -3.
- Archeologische waarde**
De Indicatieve Kaart Archeologische Waarden (IKAW) van het Rijksinstituut voor Cultureel Erfgoed vormt de grondslag van de analyse, omdat deze laag heel Provincie Limburg dekt en de juiste resolutie heeft. De IKAW is een schatting voor de trefkans van objecten met een archeologische waarde, zoals ruïnes, landschappelijke elementen en artefacten. De kaartlaag is een raster, ingedeeld in verschillende categorieën. De IKAW geeft gebieden aan in de categorieën 'hoge trefkans', 'middelhoge trefkans' en 'lage trefkans'. Deze categorieën zijn respectievelijk om te rekenen naar de scores 7, 4 en 1.
- Beekdalen, uiterwaarden Maasdal, beschermde Zuid-Limburgse landschap en zichtlijnen rond snelwegen**
De wegers zijn een verzameling van gebieden waar uit de interviews blijkt dat die meer of minder geschikt zijn voor bosuitbreiding, maar waar geen concrete informatie voor beschikbaar is. Een voorbeeld is het open landschap in Zuid Limburg. Hiervoor werd door meerdere stakeholders aangegeven dat het open landschap en de zichtlijnen behouden moeten blijven. Voor zulke aspecten zijn geen goede kaartgegevens beschikbaar, dus zijn er globaal gebieden aangegeven waar deze aspecten een rol spelen. Deze wegers verhogen of verlagen de eindscore in die gebieden met ieder een aparte waarde.

In totaal zijn er vier wegers gemaakt: de uiterwaarden van de Maas bij de grens met België, een buffer van 30 meter rond snelwegen, een buffer van 100 meter rond beekdalen en het beschermde landschap van Zuid Limburg.

Tabel B2

Wegers en gehanteerde score.

Weger	Score
Beekdalen	-5
Zichtlijnen rond snelwegen	7
Uiterwaarden v.d. Maas	-2
Beschermd landschap Zuid-Limburg	10

Eindscore

De ruwe eindscore is berekend door alle verschillende scoreraasters en wegers bij elkaar op te tellen tot één kaartlaag. De ruwe scorelaag bevat eindscore tussen de -8 en 20 en moet worden heringedeeld om tot vijf categorieën voor kansrijkdom te komen. Dit is gedaan door de score in elke cel om te rekenen naar de waarde van een nieuwe klasse van 1 tot 5. Tabel B3 geeft de klassegrenzen aan. Alle scores onder de nul zijn in klasse 1 gezet, omdat hier geen of amper obstakels zijn gevonden voor de kansen voor bosuitbreiding. Alle scores boven de nul zijn ingedeeld in vier klassen met een gelijke breedte, d.w.z. in elke klasse zit hetzelfde aantal waardes wat binnen die klasse valt. Het resultaat is een kaart met zoeklocaties voor nieuw bos en bomen, onderverdeeld in categorieën 1 (meeste kans) tot 5 (minste kans).

Tabel B3

Indeling klassen kansrijkdom met bijbehorende eindscore.

Klasse	Ondergrens	Bovengrens	Eindscore
Meeste kans	-8	0	1
Meer kans	0	5	2
Gemiddelde kans	5	10	3
Minder kans	10	15	4
Minste kans	15	20	5